





Symbolen



Kijk goed rond op de begraafplaats. Welke van deze symbolen kan je hier terugvinden?

Zijn er verschillen tussen de afbeelding en het symbool dat je gevonden hebt?

Probeer samen de **betekenis van het symbool** te achterhalen.

Denkt iedereen aan dezelfde betekenis(sen)?



Symbolen



Op een graf kan je vaak sporen vinden van iemands **religie, levensbeschouwing of overtuiging**. Deze worden meestal met symbolen aangeduid (denk maar aan een kruis, een fakkel of een Davidsster).

Zoek op de begraafplaats naar **vijf verschillende symbolen** die hiermee te maken hebben. Teken ze hier in het kadertje over.

Kan je ook aangeven voor welke religie of levensbeschouwing ze symbool staan?



Symbolen



Op sommige graven kan je het **wapenschild** vinden van een familie. Ook op deze begraafplaats kan je er ongetwijfeld vinden. Ze verwijzen met symbolen vaak naar de afstamming van de familie of naar hun status. Als je goed kijkt herken je er soms planten, (fabel)dieren en voorwerpen in.

Kies één graf uit en beschrijf welke afbeeldingen je allemaal kan vinden. Wil je van enkele symbolen de betekenis weten? Zoek thuis de precieze betekenis eens op.



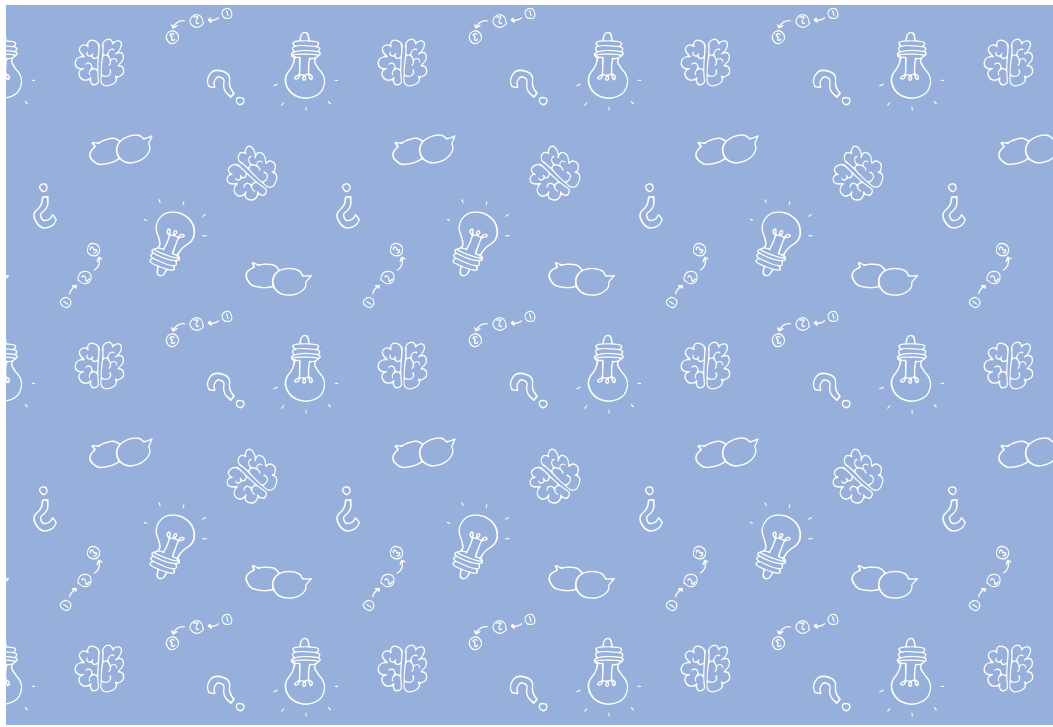
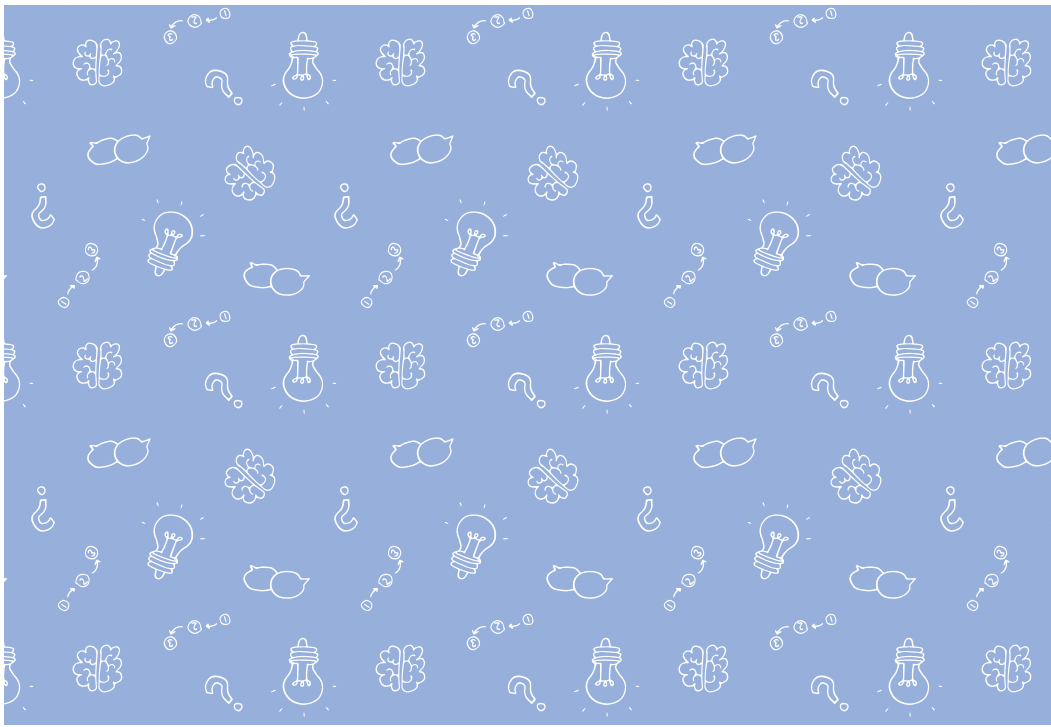
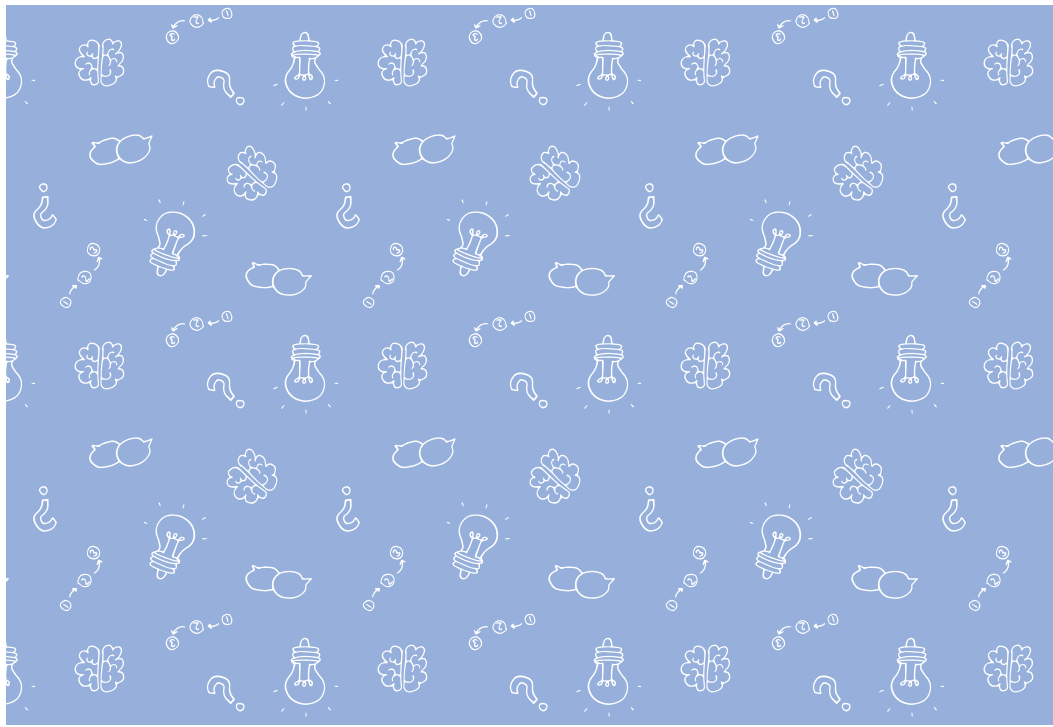
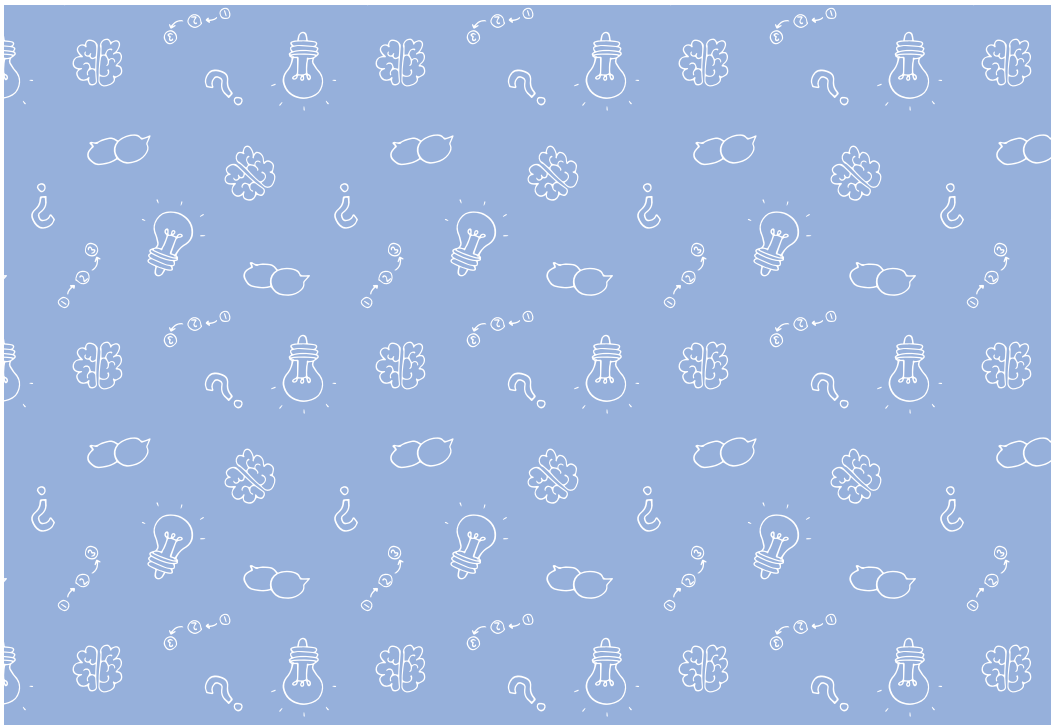
Symbolen



Door middel van symbolen vertellen familieleden over de mensen die hier begraven liggen. Sommige symbolen verwijzen naar verdriet of herdenking, maar sommige symbolen verwijzen ook naar iemands beroep of iemands hobby. Je kan op de begraafplaats ontzettend veel symbolen vinden.

Welk symbool heeft voor jou een **bijzondere betekenis**? Vertel het aan de groepsleden.

Heb je geen voorkeur? Kies dan een symbool dat je aandacht trok tijdens de zoektocht en vertel waarom je dit symbool zo bijzonder vindt.





Filosoferen



Een begraafplaats is de plek bij uitstek waar we van mensen **afscheid nemen** of waar we hen herdenken. We doen dat in groep of individueel, op onze eigen manier. Zo kunnen we afscheid nemen en herdenking een plaatsje geven in ons leven.

Maar wat denk je: is afscheid nemen voor kinderen anders dan voor volwassenen? En is dat ook zo voor herdenken? Wat denk jij? En wat denken je groepsleden?

Tip: Luister zonder oordeel naar wat de andere vertellen. Je mag hierover zeker een eigen mening hebben!



Filosoferen



Er zijn veel **beschermd grafmonumenten** te vinden op begraafplaatsen. Omdat ze beschermd zijn, kan de stad ze bewaren voor de volgende generaties.

- Welk graf zou jij willen bewaren? Waarom?
- Wil iedereen in de groep hetzelfde graf bewaren?
- Hoe lang zou jij een graf willen bewaren?



Filosoferen



Een graf kan ons doen **stilstaan bij leven en dood**. Om onze gevoelens te uiten schrijven we dan soms mooie **gedichten**.

Schrijf een kort gedicht bij een graf of een symbool dat je aandacht trok.

Of schrijf in je eigen woorden over je gevoel bij dit bijzondere landschap.



Filosoferen



Op graven staan vaak kaarsjes of vlammetjes afgebeeld. Soms staan er ook echte kaarsjes op, die familieleden aansteken wanneer ze op bezoek komen.

Waarom steken mensen volgens jou kaarsjes aan om aan iemand te denken?

Steek jij wel eens een kaarsje aan? En waarom doe je dat dan?





Natuur



plant/boom	levende plant	in steen, porselein ...
viooltje		
klimop		
vergeet-me-nietje		
klaproos		
wilg		
Heide		
Conifeer		
Roos		
Lavendel		
Paardenbloem		

Zoek op de begraafplaats aandachtig naar deze 10 **planten- en boomsoorten** en vink het lijstje af. Kan je ze allemaal vinden als levende planten én in een 'versteende' vorm?

Welke planten kan je tijdens je zoektocht nog allemaal vinden?



Natuur



Op de begraafplaats leven veel **insecten**. Je kan hier bijvoorbeeld veel bijensoorten vinden (zowel honingbijen als solitaire bijen en hommels). In de stad is de begraafplaats zelfs een belangrijke leefomgeving voor diverse soorten bijen en bestuivers.

Sluit je ogen en luister goed. Kijk nadien goed rond je heen. Kan je het gezoem van bijen ergens horen? Ga op zoek en probeer er enkele te vinden die op een bloem of een plant zitten.

Heb je er eentje gevonden? **Neem een foto** en zoek thuis eens op welke soort(en) je hebt gevonden.



Natuur



Op de begraafplaats leven ook tal van zoogdieren. Wie goed zoekt ontdekt dat het hier krioelt van het leven.

Je kan hier zelfs **sporen** vinden van muizen, konijnen, katten en vossen.

Kan jij ergens sporen of mogelijke schuilplaatsen ontdekken? Waarom denk je dat deze dieren hier hun toevlucht zoeken?



Natuur



Op de oudste grafmonumenten groeien meestal veel verschillende **mossen**.

Kies een graf uit waarop zichtbaar mossen aanwezig zijn.



Hoeveel verschillende soorten kan je tellen? Denk ook aan de korstmossen!





Landschap



Op de begraafplaats komen heel veel **verschillende materialen** voor. Je kan er onder meer marmer, blauwe hardsteen, graniet en beton vinden.

Kan je deze materialen ook hier terugvinden?
Hoe zie je/voel je het verschil tussen deze steensoorten?

Zijn er plekken op de begraafplaats waar deze materialen meer/minder voorkomen?

Tip: Als je goed kijkt kan je ook nog tal van andere materialen vinden: porselein, brons, gietijzer, glas, ...



Landschap



Elke begraafplaats heeft een **eigen geschiedenis**. Je kan dat zelfs in het landschap zien.

Zo kan je meestal het oudste deel van de begraafplaats goed van het jongste onderscheiden. Kijk goed rond en probeer samen de oudste en de nieuwste perken te vinden.

Hoe zie het verschil tussen oud en nieuw?
Wat is het oudste graf dat je hier kan vinden?

Tip: kijk ook goed naar de **sterfdata** op de graven, die kunnen je een goede aanwijzing geven over de leeftijd van de graftekens.
Kijk ook bij de **ingang** van de begraafplaats na: is er eventueel een bord met **informatie** aanwezig over de geschiedenis van deze plek?



Landschap



Dit horen we wel

Dit horen we niet

De begraafplaats is een **rustige, stille plek**. Sluit je ogen en neem de tijd om te luisteren naar de geluiden van de omgeving.

Welke geluiden hoor je? Let goed op, welke geluiden hoor je niet? Beschrijf samen wat je hoort of niet hoort. Je kan er een aantal opschrijven.

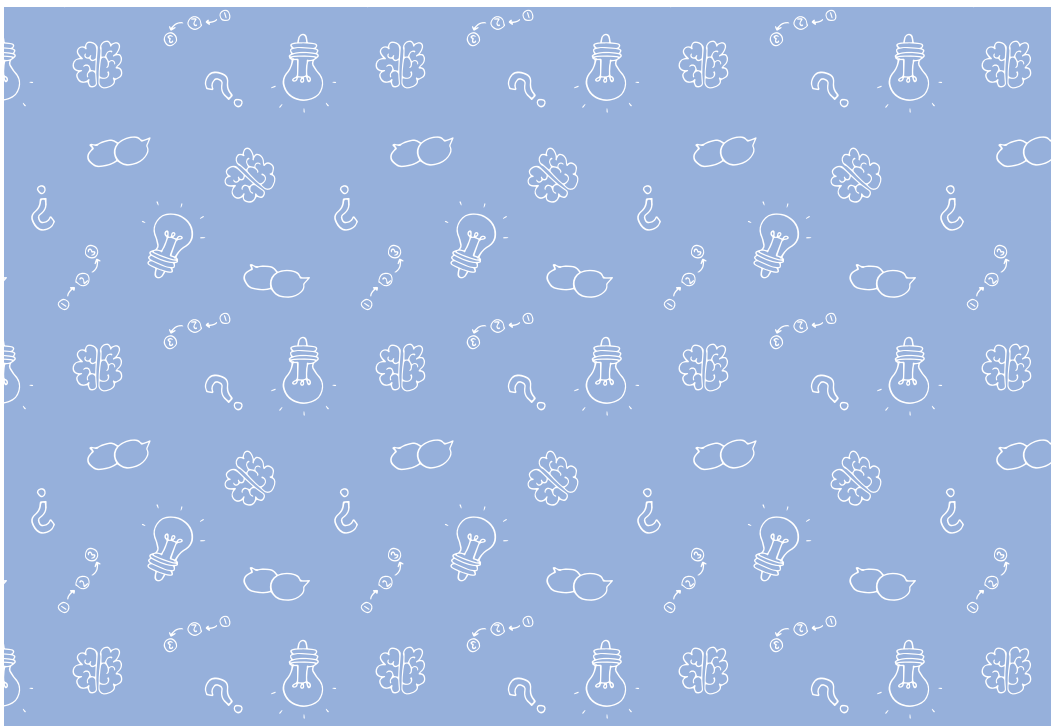
Bespreek nadien samen waarom volgens jullie de begraafplaats meestal een rustige plek is.



Landschap



Wat is het verschil tussen een **kerkhof** en een **begraafplaats**?
Is er een verschil of niet?





Filosoferen



Het spreekwoord zegt: *'In de dood is iedereen gelijk'*. Klopt dat volgens jou?

Wat denken de anderen in je gezelschap hierover?



Symbolen



Tot de dood ons scheidt

Hij/zij rust in vrede

Het is tijd dat ik mijn anker licht

Ook in onze taal vinden we veel verwijzingen naar de dood. Zo zijn er bijvoorbeeld tal van spreekwoorden te vinden die ons iets vertellen over het thema.

Kan je op deze begraafplaats symbolen vinden die passen bij volgende **spreekwoorden**?

- Tot de dood ons scheidt
- Hij/zij rust in vrede
- Het is tijd dat ik mijn anker licht

Je kan ze hier tekenen.



Landschap



Welke **gebouwen** staan er op deze begraafplaats?
Welke functie(s) hebben ze?

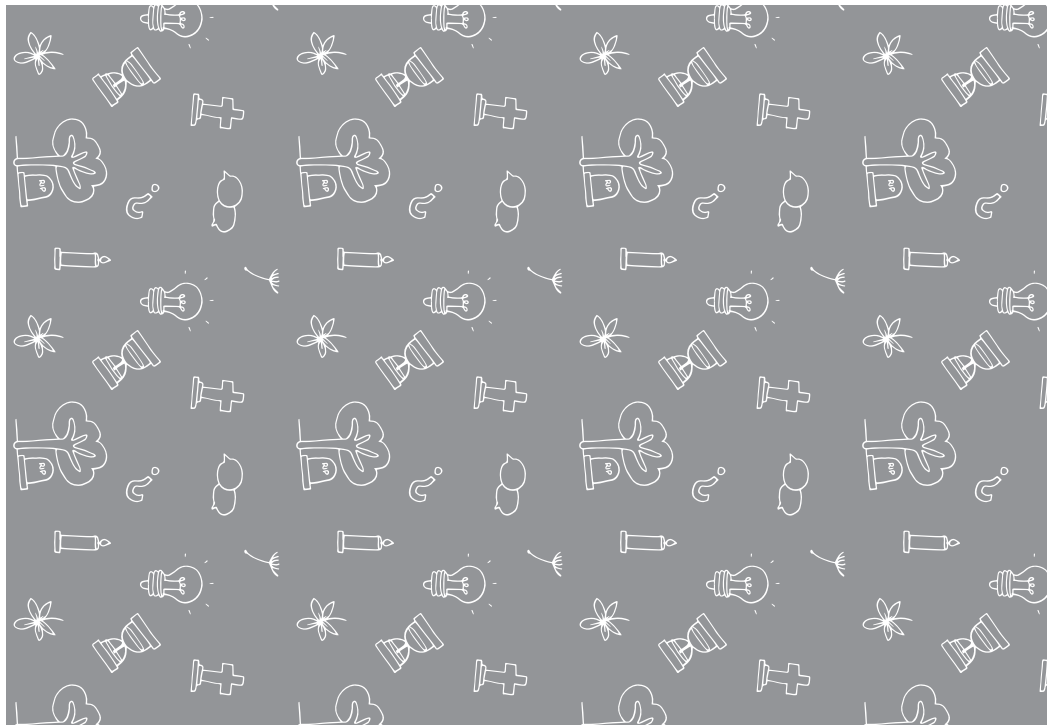
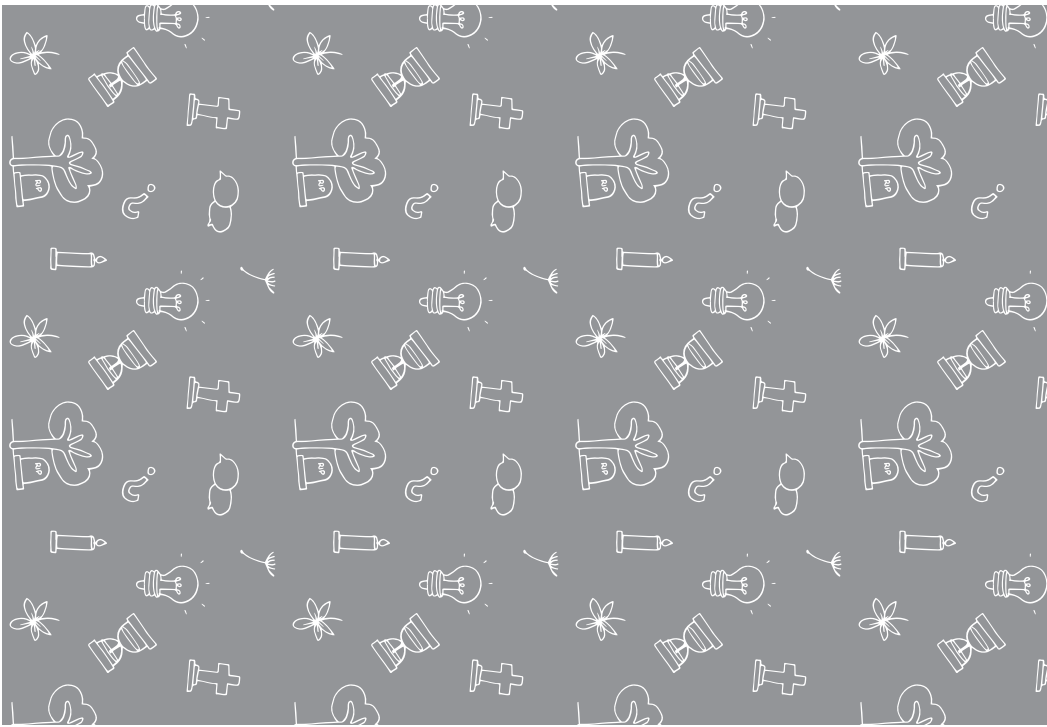
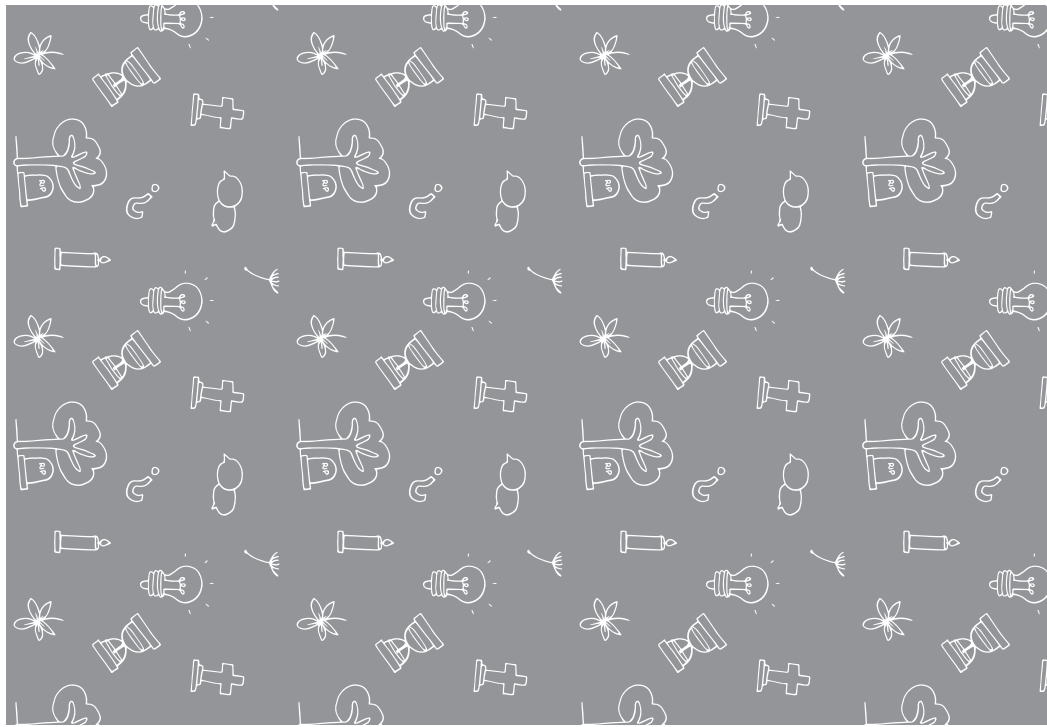
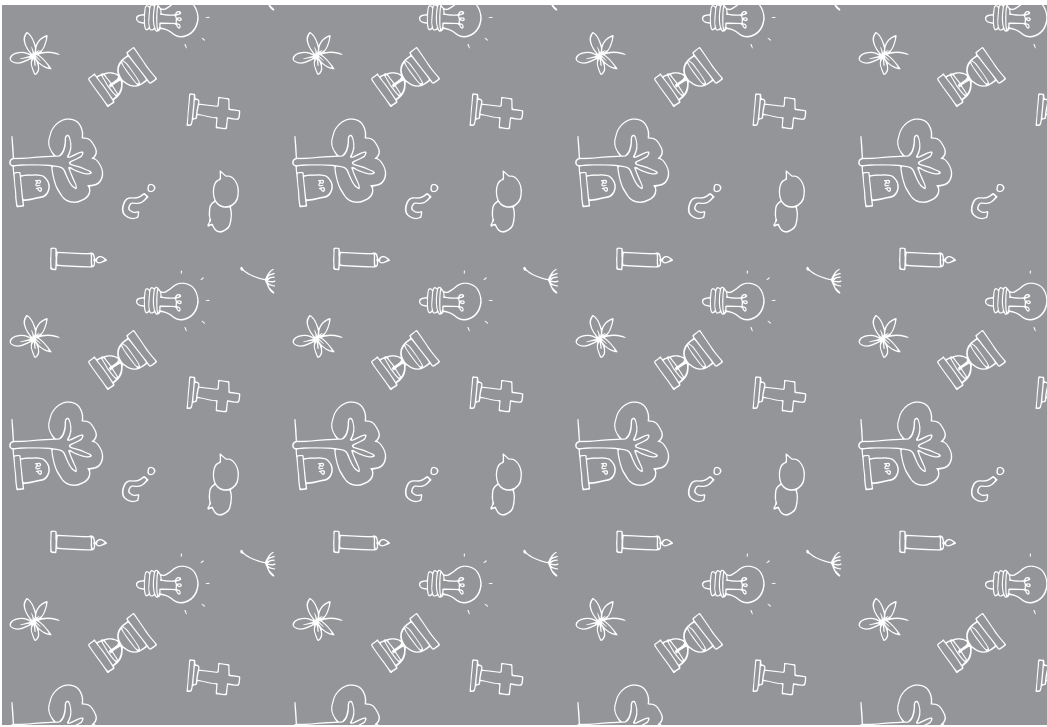


Natuur



Op de begraafplaats kan je veel soorten **bloemen** vinden. Kijk goed rond en kies de bloem die je het mooist vind.

Teken ze in dit vak. Je mag er ook bijschrijven of tekenen waarom deze bloem volgens jou de mooiste is die je hier op deze begraafplaats kan vinden.



Het bezoek

Een bezoek aan begraafplaatsen gebeurt vaak in het kader van afscheid of herdenking. Nochtans zijn het ook **prachtige plekken om te wandelen**. Ze herbergen een stukje lokale geschiedenis, de natuur heeft er een eigen plek en je kan er tot rust komen in de serene sfeer. Ondanks het speelse karakter, is dit spel wel degelijk aangepast naar de functie van deze bijzondere ruimte.

Heeft iemand in je gezin **toch vragen bij het bezoek**, neem dan rustig de tijd om samen in **gesprek** te gaan. Neem eventueel de vragen van het spel op voorhand door, zodat iedereen weet op welke manier je deze plek gaat bezoeken en welke vragen je kan verwachten. Je kan het spel ook gebruiken in een periode van **rouwverwerking**.

Zorg dat je de begraafplaats met het **gepaste respect** bezoekt. Ga niet op graven staan en neem geen objecten die op graven liggen weg. De begraafplaats is geen plek om rond te rennen, wel om te wandelen. Je mag uiteraard wel samen zoeken, vertellen, samen lachen en vooral: luisteren naar elkaar.

Tijdens en na het spel

De vragen en opdrachten brengen mogelijk een **gesprek** over aanverwante thema's op gang binnen je gezin. Neem de tijd om **naar elkaar te luisteren**, want iedereen – jong en oud – heeft vragen of zoekt naar antwoorden rond het omgaan met de dood.

Wil je **ook thuis het gesprek** toch nog verder zetten? Denk dan eens aan volgende vragen als leidraad:

- Hoe zou jij herinnerd willen worden?
- Hoe zou jij iemand willen herdenken?
- Wat verkies je: begraven of cremieren?

Tip: Je kan ook samen een kaarsje aansteken om iemand dierbaar te herdenken.

Tip: Maak samen een plekje in de woning waar je kleine voorwerpen, foto's, tekeningen, ... kan bewaren die herinneren aan mensen die je moet missen. Zo is er altijd een plekje waar te even tijd kan nemen om iemand te herdenken. Het helpt ook om herinnering en herdenking te integreren in het gezinsleven.

Doel van het spel

Dit spel heeft als doel om in **gezinsverband begraafplaatsen** te ontdekken op een actieve, leerrijke, speelse en respectvolle manier.

Door het spel **samen te spelen** kan je als gezin in gesprek gaan over het belang van herdenken en de rol van begraafplaatsen. Je staat ook stil bij de unieke eigenschappen van deze plekken, waar rust en sereniteit vaak overvloedig aanwezig zijn – in tegenstelling tot ons drukke en lawaaiërige stedelijk landschap. De vragen en opdrachten staan stil bij **verschillende aspecten van de begraafplaats** waar we meestal niet meteen bij stilstaan.

Je kan dit spel in feite op **elke begraafplaats** spelen. Neem het dus mee bij elk wandelbezoek van een begraafplaats.

Hoe speel je dit spel?

Je speelt dit spel met je eigen gezin, met je grootouders of met een klein groepje vrienden (**4 of 5 spelers**).

- Ieder lid van de groep trekt **om beurten een kaartje**. De jongste deelnemer mag beginnen.
- **Lees de tekst** op het kaartje dat je kiest **luidop** voor.
- De speler die het kaartje trekt **voert de opdracht** uit of probeert de vragen te beantwoorden. Hij/zij mag daarbij ook altijd hulp vragen van de andere spelers, al is dat niet verplicht.

Het spel is geschikt voor gezinnen met kinderen **vanaf 5 jaar**. Je kan het spel ook spelen met grootouders, vrienden, klasgenoten, ...

Enkele vragen hebben een iets hogere **moeilijkheidsgraad**. Deze zijn gemarkeerd met twee sterretjes.