

gent:

BOA

Buitenschoolse Opvang en Activiteiten
op maat van elk kind in Gent

Karleen De Rijcke
BOA Regie Stad Gent

BOA: HET VLAAMSE KADER



Decreet “betreffende de organisatie van buitenschoolse kinderopvang en de afstemming tussen buitenschoolse activiteiten”

- goedgekeurd mei 2019

Vlaams BOA-decreet

- Staten-generaal 2014
- Conceptnota 2015



- **Decreet “betreffende de organisatie van buitenschoolse kinderopvang en de afstemming tussen buitenschoolse activiteiten”**
 - goedgekeurd mei 2019
 - eerste uitvoeringsbesluiten oktober 2020
 - overgangperiode 2022-25
 - nog wachten op een reeks besluiten rond uitrol vanaf 2026



Wat zegt het decreet?

- **Doel: een geïntegreerd aanbod van buitenschoolse activiteiten voor alle kinderen**
 - Kinderen: speelmogelijkheden en ontplooiingskansen, maar ook keuzevrijheid en recht op rust.
 - Ouders: mogelijkheid om werk, opleiding en gezin vlot te combineren.
 - Voor iedereen toegankelijk en betaalbaar BOA-aanbod => harmonieuze samenleving/sociale cohesie
- **Concreet**
 - Middelen voor buitenschoolse opvang van Vlaanderen naar lokaal bestuur
 - Lokaal bestuur bepaalt lokaal beleid met advies van een samenwerkingsverband
 - Vlaanderen : kleuterlabel en inspiratiekader voor kwaliteit
- **Scope**
 - Wat: Buitenschoolse opvang en activiteiten (VT) voor kleuters en lagere schoolkinderen
 - Wanneer:
 - Ochtend, na school, woensdagnamiddag, schoolvakanties
 - Niet: weekend en middagtoezicht
 - Focus : kleuters, kwetsbare kinderen, kinderen met SZB



Rol van Vlaanderen



- **Kleuterlabel**
 - Toekenning
 - Zorginspectie
 - × Locaties kunnen label kwijtspelen, maar niet gesloten worden
- **Inspiratiekader:** vooral voor regie samenwerking toe, maar ook kwaliteit voor kleuters en LO

Regierol lokaal bestuur

- 1) Lokaal **beleid** vormen rond BOA
- 2) Samenwerken met relevante actoren+ initiatief **Samenwerkingsverband**
- 3) Beslissen over de besteding en de verdeling van de beschikbare financiële, personele, logistieke en infrastructurele **middelen**

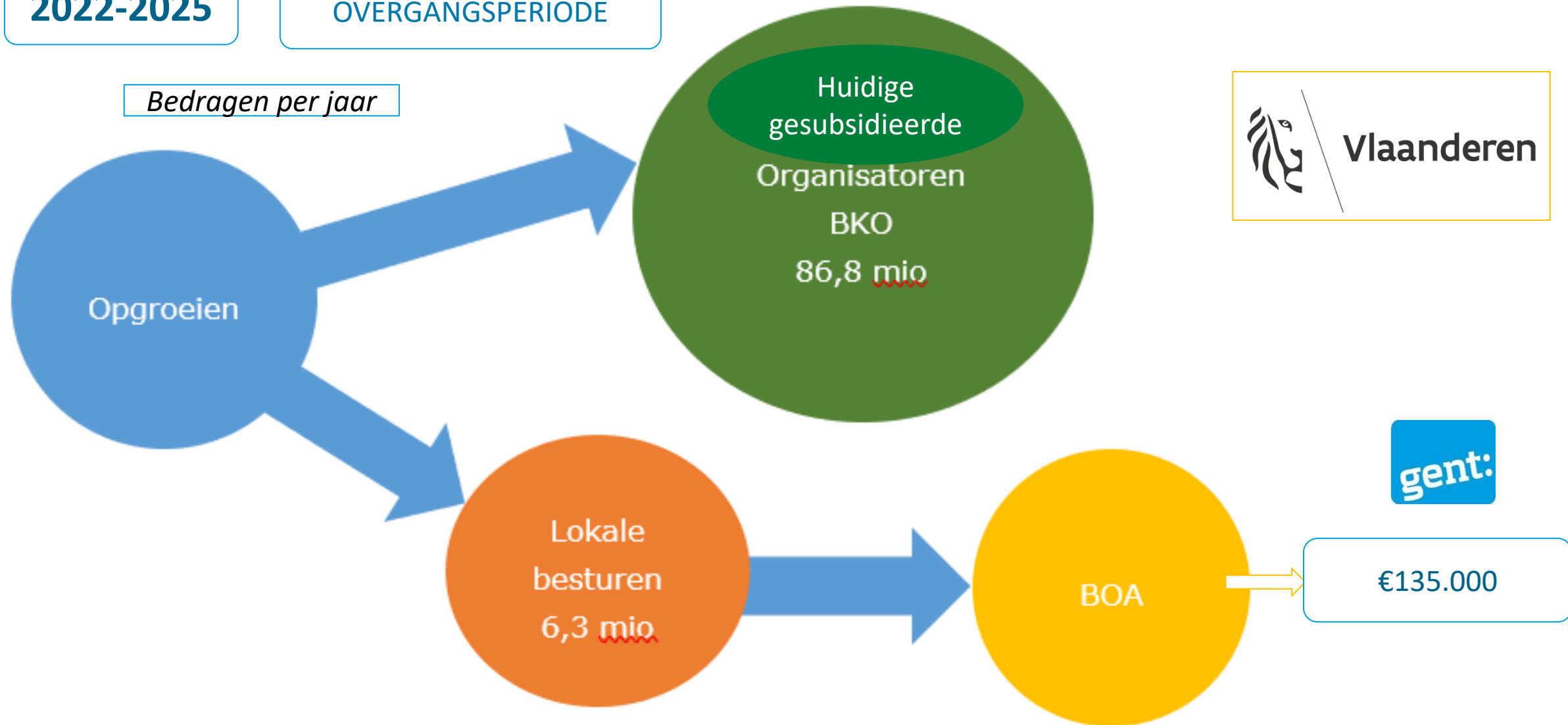


**optimale toegang tot een geïntegreerd kwalitatief buitenschools aanbod
(opvang en activiteiten)**

2022-2025

OVERGANGSPERIODE

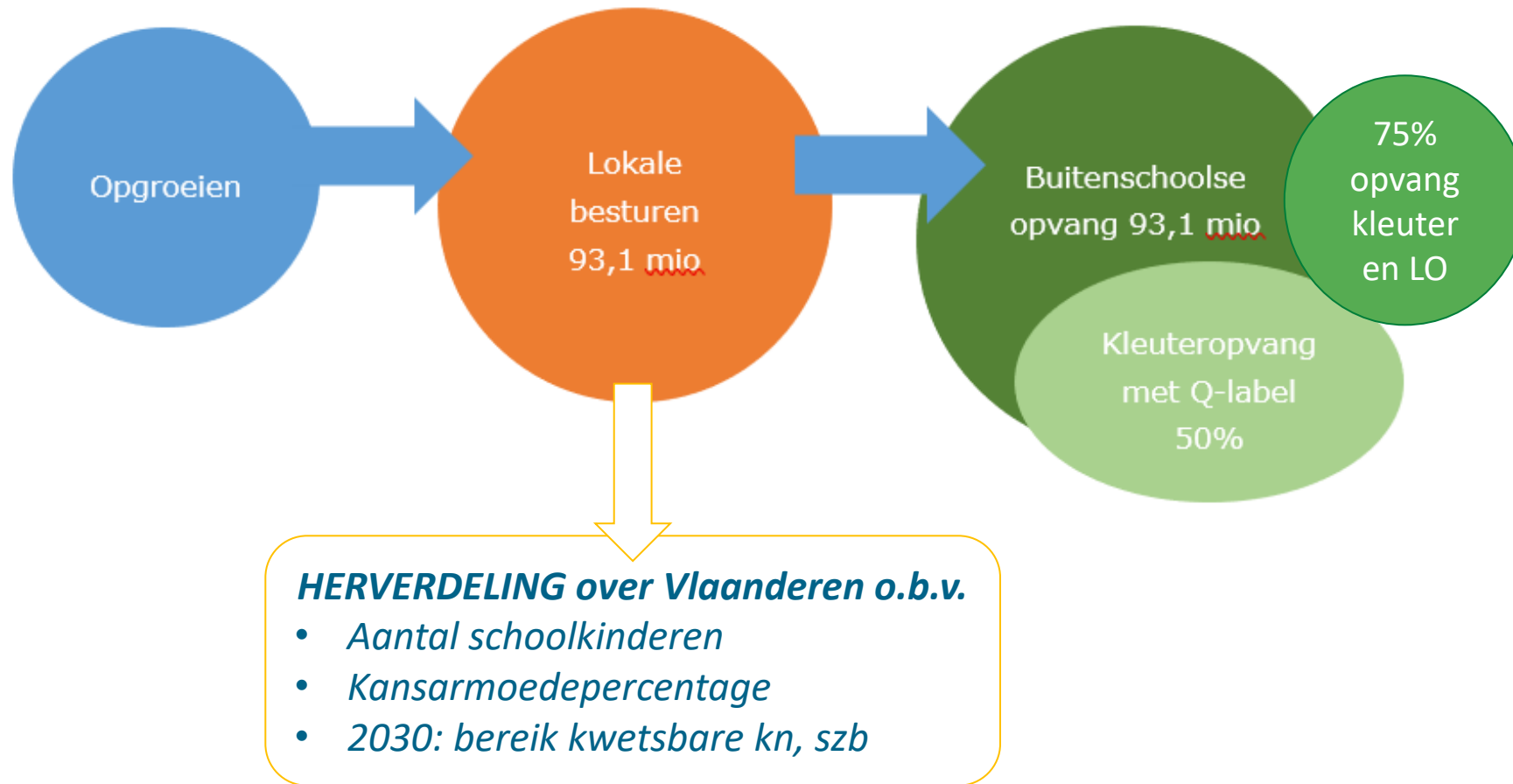
Bedragen per jaar



2026-2031

NA de overgangperiode

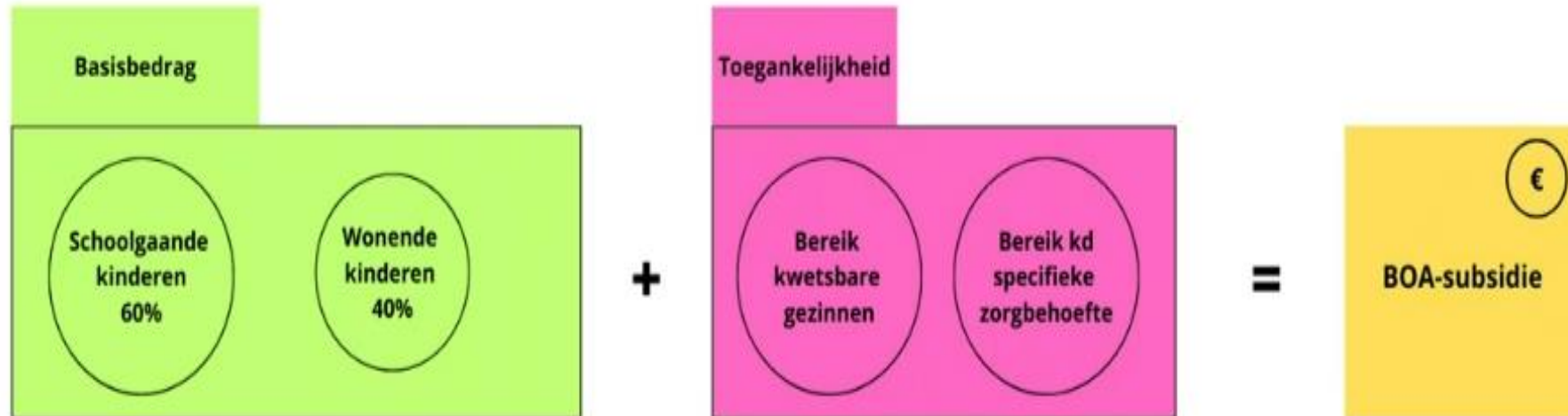
Bedragen per jaar



Vlaamse BOA subsidies – BVR in de maak

Subsidies

Vanaf 2030:



Beperkingen van het decreet



- **Regelgevend en financieel kader niet in lijn met scope**

- Kleuterlabel – scope 3/12
- focus op kwetsbare kinderen en kinderen met specifieke zorgbehoeften, maar (nog?) geen criteria in decreet en besluiten

- **Samenwerking jeugd, sport, cultuur= essentie van decreet**

In geest van decreet, maar geen juridisch/financieel bindend kader:

- Alleen middelen voor opvang
- geen stimulansen vanuit Vlaanderen in sector-eigen decreten (sport, cultuur...)



Samen waarmaken met stad en alle stakeholders

Vanaf 1 januari 2022: nieuwe regels voor (ST)IBO - BO

Alle oude reglementering voor buitenschoolse opvang vervalt

- **Voor alle locaties: *kwaliteitslabel voor kleuteropvang (kleuterlabel)***
Doelregelgeving, vb competenties, geen beroepskwalificaties
- **Voor gesubsidieerde locaties: *transitiesubsidies met extra criteria (TSE)***
 - Van 22 tot eind 2025 = overgangs- of transitieperiode
 - voor IBO, Boab, Lodi - niet voor locaties met alleen attest vakantieopvang

Vanaf 1/1/26 voor alle locaties alleen nog het kleuterlabel als regelgeving

Kwaliteitslabel voor kleuteropvang



Vlaanderen

<https://www.opgroeien.be/over-opgroeien/projecten/buitenschoolse-opvang-en-activiteiten/wat-betekent-boa-voor-partners/kwaliteitslabel-kleuteropvang>

- Enige regelgeving die nog vanuit Vlaanderen geldt voor BO (> 2022)
Transitieregels voor gesubsidieerde BO tot 12/2025
- Alleen voor kleuters – geen regelgeving meer voor +6 (maar wel in scope)
- Voorwaarden = minima om Vlaams label te krijgen;
gemeente kan extra prioriteiten of voorwaarden stellen voor evt subsidiëring
- Iedereen die kleuteropvang volgens voorwaarden voorziet kan label aanvragen bij Opgroeien (K&G)
 - geldt voor onbepaalde duur
 - Info lokaal bestuur

Vanaf 1/1/2022 is elke IBO een kleuteropvang met kwaliteitslabel

Definitie “kleuteropvang”

- **Structurele opvang**
 - Minstens 200 uren open per jaar - met alle locaties samen
 - × DIKO overschrijdt dit al per locatie, dus zeker in orde
- **Voorrang voor kleuters**
 - Gaat om inschrijvingsbeleid: als er meer vraag dan aanbod is moeten kleuters eerst de beschikbare plaatsen krijgen.
 - Wil niet zeggen dat er in elke groep altijd meer kleuters dan lagere schoolkinderen moeten zijn.

Kleuterlabel: kwaliteitsvoorwaarden

- **Degelijke organisatie:**
 - Opvang op structurele basis met voorrang voor kleuters
 - Beleidsvoerend vermogen en integriteit (visie, leiderschap)
 - Gezond financieel beleid & rechtspersoonlijkheid
- **Toegankelijk beleid:** proactief opnamebeleid, beleid rond sociale tarieven, communicatie
- **Pedagogisch beleid**
 - Kinderen: speelmogelijkheid en ontplooiingskansen, keuzevrijheid, WV/BH, continuïteit
 - Gezonde omgeving: uitdaging/”zo veilig als nodig”/rust – zonder specifieke criteria
 - Taalbeleid ontwikkelen, Nederlands belangrijke plaats
 - Max 18 kinderen begeleider
- **Medewerkersbeleid**
 - Vorming, ondersteuning en werkomstandigheden
 - Verantwoordelijke + aanspreekpersoon bij afwezigheid verantwoordelijke
 - Begeleiders: 80% een vorming voltooid die competenties aanleert
- **Periodieke evaluatie ter verbetering werking, door kinderen, gezinnen en medewerkers**

- *spel en zorg*
- *samenwerken*
- *diversiteit*
- *reflecteren*
- *gezondheid*
- *crisis*

Kleuterlabel: kwaliteitsvoorwaarden



Voorwaarden voor de organisator

1. Degelijke organisatie

- Beleidsvoerend vermogen en integriteit : visie, structuur, leiding....
- Gezond financieel beleid
- Rechtspersoonlijkheid

2. Toegankelijk beleid

- Proactief opnamebeleid
- Beleid rond sociale tarieven
 - ⇒ Nadenken+beleid rond drempels
 - ⇒ Transparante communicatie met ouders

Kleuterlabel: kwaliteitsvoorwaarden



Voorwaarden voor de locaties

3. Pedagogisch beleid

- Aanbod en interactie met kinderen
 - speelmogelijkheid, ontplooiingskansen, keuzevrijheid
 - welbevinden, betrokkenheid en verbinding
 - continuïteit
- Gezonde omgeving
 - uitdaging + "zo veilig als nodig"
 - Rust, tijd, ruimte –ism kinderen
- Taalbeleid ontwikkelen

Geen meetbare criteria

Kleuterlabel: kwaliteitsvoorwaarden

Pedagogische voorwaarden: kind-begeleiderratio

- **Kleuterlabel vanaf 2026:**
minstens 1/18 + meer op piekmomenten (*geen normering*)
- **Regelgeving TSE (gesubsidieerde locaties 2022-25):**
 - maximaal 14 kinderen per begeleider aanwezig in de groepen met kleuters
 - Tijdens piekmomenten kan de voormelde grens overschreden worden, als er minstens 2 begeleiders in de opvanglocatie aanwezig zijn

Opgroeien verplicht geen uitgeschreven kwaliteitsprocedures meer, organisatie kijkt (en bewijst?) wat nodig is om kwaliteit te verzekeren en ondersteunen

Kleuterlabel: kwaliteitsvoorwaarden

4. Medewerkersbeleid

werkomstandigheden
vorming,
ondersteuning

Verantwoordelijke

- competenties
- aanspreekpersoon bij afwezigheid

- leiderschap
- coachen
- reflecteren, innoveren
- gezondheid
- crisis , risico's, GOG

Begeleiders: 80%
"competenties"

- spel en zorg
- samenwerken
- diversiteit
- reflecteren
- gezondheid
- crisis, risico's, GOG



Reality check?

Medewerkersbeleid

Vanaf 2026

Artikel 15. [Besluit van de Vlaamse Regering tot toekenning van een kwaliteitslabel aan organisatoren van kleuteropvang \(vlaanderen.be\)](#)

De organisator beschikt in de opvanglocatie over voldoende begeleiders om aan de voorwaarde, vermeld in artikel 11, te voldoen.

De begeleiders voldoen aan de volgende voorwaarden:

1° ze hebben de volgende competenties:

- a) zorg en speelmogelijkheden aanbieden met het oog op de brede ontplooiing van het kind;
- b) samenwerken met ouders en hen erkennen als eerste opvoeder;
- c) samenwerken met collega's en andere beroepsbeoefenaars;
- d) samenwerken met de buurt en lokale partners;
- e) positief omgaan met diversiteit;
- f) reflecteren over en verbeteren van de werking;

2° ze hebben kennis en kunde om te handelen in crisissituaties;

3° ze passen de basisprincipes toe ter preventie van ziekte en ter bevordering van de gezondheid.

80 % van de begeleiders heeft een **vorming** voltooid die de competenties, vermeld in het tweede lid, 1°, aanleert of heeft een **ervaringsbewijs** dat aantoont dat deze competenties verworven zijn.

De organisator zorgt ervoor dat de begeleiders in de opvanglocatie voldoende, actieve kennis van het Nederlands hebben of een leertraject volgen om een niveau van Nederlands te verwerven zodat ze voldoen aan de voorwaarde, vermeld in artikel 10, 3°.



5. Monitoring en evaluatie

> In handen van eigen organisatie:

- Periodieke evaluatie ter verbetering werking, door kinderen, gezinnen en medewerkers
- Klachtenprocedure

> Zorginspectie vanuit Opgroeien voor alle locaties

- Kan label toekennen/afnemen, geen locaties sluiten
- DIKO ontwikkelt een leidraad ter ondersteuning van onze locaties
- Opgroeien: “Doelregelgeving: we moeten kunnen aangeven wat we ondernemen. Hierover reflecteren is belangrijk”. Er komen veel vragen bij over hoe zorginspectie zal inspecteren. Hun antwoord is: “zelfreflectie”

Nieuwe realiteit vanaf 1/1/2026

Vanaf 1/1/26 geldt alleen het kleuterlabel als regelgeving voor buitenschoolse opvang

NU in Gent:

- St. Lievenspoort (Klein&Wijs)
- Stad Gent
- De Wonderboom

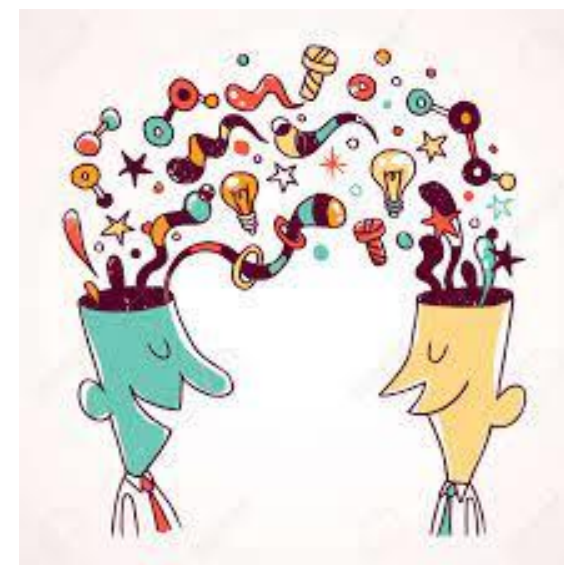
2026

- Elke basisschool?
- Vrijetijdspartners?
- ???





- **Wat is nieuw?**
- **Onduidelijk?**
- **Nu al bezig?**





- ❑ Gemeenschappelijke taal
- ❑ Impact (ver)kennen
- ❑ Samenwerken
- ❑ Krachten bundelen



Impact op....

- **Job van begeleider**
- **Leerplannen**
- **Context waar stagiaires terecht komen**
-

Bedankt voor uw aandacht!



Regie.BOA@stad.gent

gent: