

GENTBRUGGE



1 ST-SIMON EN ST-JUDASKERK

Weetje: de Kerkstraat kwam vroeger effectief uit op de kerk. Op de plek waar toen het altaar stond, staat nu enkel nog een los kruisstuk op het kerkhof. De huidige en grotere neogotische kerk kwam er in 1868, gewijd aan Sint-Simon en Sint-Judas (een andere Judas). Blijkvaarders waren — en zijn — een schilderij van een leerling van Rubens en het Van Peteghem-orgel. Het is pas in de jaren erna, toen de gemeente stilaan zijn landelijke karakter afdroefde en meer geld in ambtie kreeg, dat ook het huidige plekje is aangelegd. In het huis met de trapgevel, vandaag etcafé Arango, zat vroeger café De Snoek. De oude drukkerij en veel van de cafés, kappers en bakkers rondom zijn intussen verdwenen, maar het Gentbruggeplein blijft wel het kloppende hart van ons dorp in de stad.

2 KERKHOF

Het liberale bestuur van de stad Gent tekende in 1878 de plannen voor de Westerbegraafplaats aan de Palinghuijsen. Het moest het enige kerkhof van de stad worden. Maar omdat daar ook ploafts was voor niet-gelovigen, weigerden veel katholieke families resoluut een plek voor hun overledenen op dat 'geuzenkerkhof' waar geen kerk in de buurt was. Gevolg: de kerkhoven die toen nog buiten Gent lagen, zoals het onze, werden zo populair dat er zelfs extra voor betaald moest worden. Daarom rusten hier zelfs sommige adellijke families zonder directe band met Gentbrugge. Wat ook opvalt zijn de graven met een schip: families van binnesschippers kozen graag een plek vlak naast 'hun' Schelde. Ga ook op zoek naar het graf van krachtpatser John Massis (met hangpleopleidde ijzeren staaf), de familie Speltinx (met art deco-beeld van Geo Verbanck) en het mooie borstbeeld van gewichtheffer Marcel Panen.

3 KASTEEL DE OUDE KLUIS

Kasteel De Oude Kluis is het oudste van Gentbrugge. Al in de 12de eeuw is er sprake van een burcht op deze plek, inclusief een kerkje en een 'kluis' waar een diepgeleuve zich van de wereld kon terugtrekken. Vandaag, zoveel eeuwen aan verbouwingen later, zien vooral de slotgracht en het torengedebouwe er nog grotendels uit zoals in de 17de eeuw.

4 TUINWIJK DE VARANDE

Het is een bijzonder zicht als je voor het eerste deze Tuinwijk binnenvandelt. De rij van gele huizen lijkt wel eindeloos, en ze zien er nog grotendels uit zoals in 1938. Architect Albert De Wilde ontwierp ze in opdracht van sociale huishuissingsmaatschappij De Gentbrugge Haard. De eerste 20 huizen waren voorzien voor bejaarden, en na de Tweede Wereldoorlog kwamen er nog 42 extra gezinswoningen bij.

5 HOF DE GUCHTENEËRE

De geschiedenis van het grote en mooie boerenhof De Guchteneëre gaat héél ver terug, tot in de middeleeuwen. Stel je bij zo een herenboer geen man met pet en klompen voor. Karel de Guchteneëre (1834 - 1898) was zelfs een paar jaar burgemeester van Gentbrugge. Hij was een fervente tegenstander van de industrialisering en verzetste zich met hand en tand tegen een brug over de Schelde. Die kwam er toch in 1896, zodat hij met lède ogen moest aanzien hoe ook het lage arbeidersvolk uit Sint-Amansberg zijn mooie dorp kon binnenstromen.

6 KASTEEL SPELTINX

Op deze locatie stond zelfs op een landkaart uit 1560 al een kasteel. Doorheen de eeuwen is het een paar keer vernield en vervangen, en de huidige versie dateert van 1918. Een paar jaar later volgde het standaard 'Heldenhulde' om de Gentbrugse slachtoffers van Wereldoorlog I te herdenken. Sinds 1976 is Speltinx het welbekende Lokaal DienstenCentrum.

7 DE STILLE REUS

Ook bomen zijn soms monumenten. Kijk maar naar de Stille Reus in het vroegere park van kasteel le Fevre de ten Hove. Nederlandse naam: tamme kastanje. Latijnse naam: Castanea Sativa. Hoogte: 22 m. Omtrek voet:

7,3 m. Omtrek stam op 1,50 m: 4,9 m. Kroon diameter: 16,8 m. Wereldboomcertificaat: 3 juni 2017. En hij wordt graag geknuffeld.

8 BRAEMKASTEEL

We weten niet wie hier het eerst een kasteel heeft laten bouwen en wanneer, maar de sporen gaan al zeker terug tot 1387. De Rietgracht, die je hier en in de Meersen nog als punten en komma's in het landschap ziet verschijnen, was toen nog een verdedigingslinie rond Gent. Het kasteel stond dus op een belangrijke strategische plek. Wat we ook weten, is dat de machtige Gentse patriciërfamilie Braem hier gewoond heeft, vandaar de naam. Het huidige kasteel is 19de-eeuws met een 20de-eeuwse gevel. Toen in 1967 de autosnelweg werd aangelegd moest een deel van het kasteelpark eraan geven. Het andere deel blijft nog steeds een charmant park met een vijver, een romantisch brugje en een speeltuin. Tot een paar jaar voor de fusie met Gent (in 1977) deed het Braemkasteel nog dienst als gemeentehuis. Toen werd het de muziek-school, of liever de Academie voor Muziek, Woord en Dans, de Kunstbrug, die binnenkort naar De Felix ⁷ verkast.

9 STATION GENTBRUGGE

Het spoor was vanaf de jaren 1870 een belangrijke motor voor de bloeiende industrie, met een station Gentbrugge Noord (dichtbij het huidige station) en Gentbrugge Zuid aan het Arsenal. Maar het was een zegen en een vlok tegelijk. Omdat de sporen toen nog gewoon op straatniveau liepen, verloor iedereen veel tijd aan de maar liefst zeven overwegen in Gentbrugge. Wie te laat kwam op school kon het altijd op de trein steken. Zelfs op de Brusselsesteenweg moest het drukke autoverkeer ongeduldig aan de 'barrekes' staan wachten, tot de sporen in 1971 de lucht in gingen. Dat gebeurde ook hier aan de Rinskopflaan.

10 KASTEEL DE PELICHY

Het verkeersbord aan de ingang lijkt iets anders te zeggen, maar je mag wel degelijk binnenvandelen of picknicken in deze prachtige publieke tuin. Het neoclassicistische kasteel De Pelichy dateert van 1883, maar verloor wat van zijn grandeur in de jaren 1950 toen de sprookjesachtige spits van de toren werd afgebroken, en vooral toen de kasteeltuinen werden verkaveld. Dat gebeurde door Immothil Bernheim, die ook hun naam gaven aan de nieuwe straat rondom. Oudere Gentbruggenaren kennen het kasteel nog als politiecommisariaat met een cel in het souterrain. Daarna werd het jeugdhuus Eksekwe, later een schoonheidsschool opgestart door Lesley-Ann Poppe.

11 SAINT-JOZEFKLINIEK

Gentbrugge had eeuwenlang geen kliniek. De meeste ziekten werden thuis verzorgd of, als het echt nodig was, in een Gents hospital. Na herhaaldelijke cholera-uitbraken onder de aangroeiende bevolking, kwam hier toch het 'instituut voor bejaarden en armlastische zieken' in 1881, uitgebaat door de zusters van Sint-Vincentius. Het groeiende ziekenhuis kreeg een goede reputatie en fuseerde in 1998 met Maria Middellares. De poliëliniek en het wijkgezondheidscentrum draaien daar vandaag nog steeds, maar de achterliggende gebouwen zullen wijken voor een nieuw woonproject met een buurtpark.

12 BELLE EPOQUE HUIZEN

Twee overblijvers van de belle époque op de Tertzeil-laan. Achter huisnummer 19 zat ooit de grote azalea- en palmbloemkwekerij van Charles De Jaeger, in 1913 vervangen door de Liberale Kring. De toegang is een elegant art-nouveaugedebou dat later ook nog dienst deed als wijnhandel. De Villa Pauline (op nummer 30) staat er sinds 1883. Blijkbaar was er toen dus geen bezwaar om dit neoclassicistische partijtje zo dicht bij het spoor te bouwen.

13 VICTORIA REGIAPARK

We beschouwen azalea's, gladiolen en geraniums als Belgische klassiekers, maar eigenlijk zijn het overzeese exoten die door tuinbouwers als Van Houtte naar onze contreien

zijn verscheept. Een andere van zijn echte eyecatchers was de Victoria Regia waterlelie, met haar ravissante roze bloemen en bladeren tot drie meter doorsnee, vandaag nog te bewonderen in de plantentuin van het GUM. Naar die bloem is dit park genoemd op de voormalige serregronden, die nog doorliepen tot voorbij het huidige recyclagepark van Ivago.

14 BEELD LOUIS VAN HOUTTE

Een standbeeld voor een bloemist? Ja, maar Louis Van Houtte was wel meer dan dat (zie portret op de achterkant). Zijn tuinbouwbedrijf was big business in de gemeente waarvan hij ook een tijdje burgemeester was. Toen de Van Houttestraat in 1879 werd aangelegd, drie jaar na zijn dood, zag het rondpunt er nog niet uit als vandaag en grenste het beeldje nog aan zijn serres.

15 DE TUIN VAN PADUA

Zondag 5 september 1943. Na de mis in Sint-Antonius van Padua staan de mensen na te praten voor de kerk en het lokale schoolje. Ze kijken verbaasd naar de overvliegende Amerikaanse bommenwerpers, en dan breekt de hel los. De bommen die bestemd waren voor Duitse treinen en spoorinfrastructuur komen midden op de wijk terecht. In totaal vallen er 110 doden — genoeg voor een volledig perceel met gelijkvormige graven, achteraan het kerkhof van Gentbrugge. De herstellende school bleef nog school tot 1995, de kerk bleef kerk tot 2015. Samen vormen ze nu een cohousingproject, inclusief eet-, speel- en filmzaal. In de lokalen links strijden de vrijwilligers van vzw Toontje tegen armoede met onder andere spullenhulp en voedselbedeling.

16 MOSKEE BADR

Aan de gevel van de Kerkstraat 188 zou je het niet zeggen, maar op vrijdag komen hier wel degelijk 150 mensen of meer samen voor het belangrijkste gebed van de week. De moskee Badr ('volle maan' in het Arabisch) is in 1999 opgestart door de Egyptische Gentenaar Refat Abd El Motleb Omar, die er nog altijd imam is. Aangezien hier sinds jaar en dag een heel diverse groep bijeenkomt, is de preek niet enkel in het Arabisch, maar ook vertaald naar het Engels of het Nederlands.

17 DE SASKES

Vandaag is het gezellig fietsen langs de Scheldeoeveren, maar in de 19de eeuw rookten hier de schouwen van vele fabrieken en daverden de goederentreinen op het Ringspoor, allemaal aan de rand van een dichtbevolkte arbeidersbuurt: de Sas- en Bassijnwijk. De 'saskes' zijn de sluisdeuren die dienden om schepen van hier te versassen naar de zee. De vissing ging in 1974 met pensioen en toen werd dit het einde van de Zeeschelde: de laatste plek waar je het verschil ziet tussen eb en vloed (een verschil van twee meter). Bij elk opkomend tij blijft er wat slib achter, en aangezien er niet meer gebaggerd wordt, is de Schelde van de saskes tot in Melle verzaand. We vloeken soms op de kleine mugjes of knijten die daar goed bij gedijen.

18 DE PUNTFABRIEK

'Clouterie et Tréfilerie de Flandres' was de weluidende naam van de 19de-eeuwse nagelfabriek, maar iedereen sprak van de Puntfabriek. Behalve spijkers en bodden rollen in de Eerste Wereldoorlog ook vele kilometers aan 'picksdesdraad' (prikkeldraad) buiten. Op het hoogtepunt werkten er tot 2.000 werknemers, bijna allemaal uit de wijk, en de jobs gingen vaak over van vader op zoon. Naast de fabriek stond ook een katoenververij, de schoensmeerfabriek van Robert Rinskopf en de huidenververij van Edmond Block (die je kent van de straatnamen). Later ging de Puntfabriek op in de 'Acieries Réunies de Burbach-Eich-Dudelange', oftewel ARBED, maar toen ook die er in 1993 een punt achter zette, werd de hele site opnieuw aangepakt met woningen, een bedrijventerrein, een wijkpark en ons stadsarchief, De Zwarte Doos. Het stookgebouw, de portiersloge en een paar fabrieksmuren zijn nog restanten uit het verleden, en de lantaarns aan de Schelddekant zijn een knip-oog naar enorm uitvergrote nagels.

19 DE PORRE

Ernest De Porre richtte in 1907 een katoenspinnerij op om katoen van de beste kwaliteit te spinnen en weven tot flanellen lakens. Zijn zoons en kleinzoon bleven op kwaliteit inzetten. Oudere Gentenaars kennen misschien nog het beddengoed van DePé. In de jaren 1960 voerde De Porre nog uit naar 25 landen, maar ook hier sloeg de textielcrisis toe en het bedrijf ging overkop in 1980. Veel van de arbeiders gingen toen van 'd'entreprise' (bandwerk) naar 'den travaux' (het Arsenal). De stad koest het terrein aan de site te herontwikkelen voor groen, wonen en publieke functies. In het wijkpark staat nog de indrukwekkende stoomturbine van weleer. De betonnen koeltoeren is gerestaureerd en het parkhuis dient (voortijg) als zomerbar, markthal en indoor skatepark.

20 TUINWIJK TER HEIDE

De typische arbeiderswoning van 1922 was een minuscule behuiskuisje zonder sanitair, met één gedeelde waterpomp en toilet op de koer. Geen plek om vrolijk van te worden met een kroostrijge zeh. Stel daar deze tuinwijk tegenover, met een tuintje achter elk huis en een charmant parkje in het midden — en dan weet je dat deze sociale woningen toen zeer gegeerd waren. Opvallend: het initiatief kwam niet uit socialistische of katholieke hoek maar van de liberale textielbazen. Ook de architect was niet de minste. Oscar Van de Voorde was bijvoorbeeld ook de architect van de Gentse Wereldtentonstelling in 1913.

21 MOSCOU

De gps heeft het altijd lastig met Moscou, kronkelend gekneld tussen het spoor en de snelweg en met een ware bermduddiehoek hier tussen de sporen. Maar waar komt de naam Moscou vandaan? Daarvoor moesten we terug naar 1814. De Russen vochten toen met tegen Napoleon en een regiment van hun kozakken zette kamp in Ledeberg. Maar de 'bevrijders' gingen hun boekje zwaar te buiten. "Koeien werden met huid en haar geroosterd, grote ketels aardappelen verdueren in hun nooit verzadigde magen, ze zopen emmers je-never als water," schreef een verslaggever. Bij hun tweede doortocht een jaar later werden 'Peetje Kozak' en de zijnen daarom zo ver mogelijk van de beschaving gehouden. Dat was op het toen nog barre militaire Oefenplein ²² in Gentbrugge. De Russen waren snel weer weg, de bijnaam 'Moscou' is blijven plakken.

22 HET EXERCITIEPLEIN

"In Gentbrugge mag het alle dagen regenen en de zondag twee keer." Dat wil zeggen: de grond is hier zo droog dat er nog geen krop sla op te kweken valt. De oude zeggwijze sloeg dan wel vooral op deze strook zandgrond die het verste van de Schelde ligt, vroeger ook Ter Heide genoemd. Het stoffige terrein aan je linkerkant heeft achtervolgensdienst gedaan als militair oefengebied (of Exercitieplein), als velodroom (achter het huidige Lecot), als speelplek voor de Gentbrugse jeugd, en vanaf 1970 als oprit van de E17 en als bedrijventerrein.

23 ARSENAAL

De 12 hectaren van de Arsenaalsite liggen er vandaag stil bij, maar ooit daverde het hier van het lawaai in de werkplaatsen, de opslagloodsen, de draaierij, de smidse en de cokosoven. Het 'Atelier Central de Réparation' stond sinds 1884 in voor de bouw en herstelling van stoomlocomotieven en goederenwagens. Na een lang proces van stilvallen en vier jaar leegstand heeft de NMBS de site in 2022 verkocht, en nu kijkt Gentbrugge (en heel Gent) benieuwd naar wat een van de grootsteerven van het decennium zal worden. De plannen zijn nog niet in de maak, maar de woningen en werkplekken zullen zeker een stuk van het industriële erfgoed in ere houden.

24 WATERTOREN

In Gentbrugge stroomt het water sinds 1937 niet meer uit de pomp, maar uit de kraan. Samen met Ledeberg werd een akkoord gesloten om op de Kiberg een watertoren te bouwen met een kuip voor 1000 m³ water (een miljoen liter). Deze toren zien vanop de autostrade, dat is voor ons altijd een beetje thuishuis. Kunstenaar Chris Demangel beschilderde hem in 1990 als totomaal. Het huidige ontwerp uit 2012 van Nicolas Van Parys verwijst naar de originele bedoeling: water van de kraan.

25 WONING VERMAERCKE

Wandel niet zomaar voorbij aan huisnummer 68 in de Henri Pirennelaan. De woning Vermaercke is een ontwerp uit 1938 van architect Gaston Eysseleuck (bekend van de Grote Post in Oostende). De sobere gevel in bakstenenmodernisme steekt geen ogen uit, maar vooral de inrichting van de kamers was toen uitzonderlijk. Alle functies zoals keuken en toilet lagen in de straatkant, de living ligt achteraan over de volledige breedte van het huis. Zoals we dat vandaag liefst hebben, dus.

26 VERHAERENLAAN 7

Op 24 februari 1953 stortte een F-84G Thunderjet neer op huisnummer 7 van de Verhaerenlaan. Drie bewoners kwamen om in de blauwe kerosinevlammen. Meteen daarna ging de geruchtenmolm aan het draaien. De amper 19-jarige piloot Jacques Allart was namelijk van Gentbrugge, en hij zou met gevaarlijke manoeuvres indruk willen maken hebben op zijn lief die in de straat woonde. De waarheid is waarschijnlijk dat hij na technische problemen een noodlanding wilde maken op ²⁷.

27 DE FELIX

Toen de fusie met Gent al in de lucht hing, maakte Gentbrugge aan het begin van de jaren 1970 toch nog werk van een ambitieus administratief centrum van 6500 m². Daarmee wilde de rijke gemeente ervoor zorgen dat hun geld besteed werd aan de Gentbruggenaren en niet in de bodemoelziep van 'Groot-Gent' zou verdwijnen. Het ontwerp is van de Oostendse architect Paul Felix, een grote naam van het naoorlogse modernisme en (zoveel is duidelijk) een voorvechter van gegoten beton. Nostalgische zielen herinneren zich naast sporthal Driebek ook nog het vroegere zwembad Palm Beach (waar nu de binnesspeeltuin zit)... In 2025 wordt de Felix opnieuw een hospot, want zowel het dienstencentrum en de politie als verschillende scholen (waaronder ⁸) en de bibliotheek zijn onderweg heren.

28 KASTEEL RATTENDALE

Niemand kende kasteel Vilaïn (genoemd naar de 17de-eeuwse eigenaars), want iedereen sprak van kasteel Rattendale. Sinds de dood van de laatste eigenaar, notaris Sandvoerde in 1940, bleef het onbewoond en verwaarloosd achter. De Gentbrugse jeugd ging met plezier spelen en plunderen in hun spookkasteel. Na de verdere afbraak in 1987 restte enkel nog het toreintje en ook dat brandde enkele jaren geleden uit. Binnenkort wordt het waarschijnlijk een hotel voor vleermuisen.

29 E17 / CORRIDOR

Kaduk kaduk... kaduk kaduk... dat geluid kennen alle chauffeurs die op de E17 door Gentbrugge rijden — en de omwonenden nog beter. De betonplaten zijn in 1970 gegeten geleverd, en dan als een XXL blok-kendoos ter plaatse aaneengezet. Dat is een courante werkwijze voor een brug, maar niet voor een lang viaduct. Wat we sindsdien horen, zijn de 192 vloeien. De bewonersgroep Viadukakuk droomt van een alternatief, maar voorlopig blijft het leven met ons 'brokkelviaduct'. Gelukkig doet het op deze plek dienst voor Corridor 9050, een openluchtgaragierij voor de crème van de Gentse graffiti-scene.

30 BOER JANSSENS

De tapkraan van Boer Janssens staat altijd open voor de wandelaars en fietsers in de Gentbrugse Meersen. In de 19de eeuw kon het ook te paard: in het hippodroom kwamen Gentenaars ontspannen in de gezonde buitenlucht. Vandaag heb je er zicht op de burenen van voetbalclub VSV, de Koninklijke Neerlandia Korfbalclub en de cricketers. Voor een sappig verhaal: zie achterkant.

31 VOLKSTUINTJES

De volkstuintjes ontstonden eind 19de eeuw als 'Het werk van den Akker'. Het oorspronkelijke idee was dat arbeiders eigen groenten konden kweken op een lapje grond, zodat ze konden sparen om misschien zelfs een eigen huis te kunnen kopen. Na de Eerste Wereldoorlog werd het vaker een kwestie van overleven voor de minst bedeedden,

32 GENTBRUGGE MEERSEN

De Schelde was vroeger een wild kronkelende rivier. Ze trad regelmatig buiten haar oevers en keerde niet altijd braaf naar haar plaats terug. Dat maakte de meersen ongeschikt voor mensen en ideaal voor watervogels en ander gedierte. Rond 1870 werd de Scheldemeander rechtgetrokken zoals hij nu ligt. In de meersen groeven de boeren een netwerk van grachten om het gebied meer gecontroleerd te laten overstromen en afwateren, zodat het ideaal graasland werd voor hun veestapel. Nog meer rijkdom zat onder de grond, voornamelijk klei. Na het afgraven werd die meteen ter plaatse gebakken in grote stapels stenen, een beetje als een iglo met het vuur van de binnen. Hier en daar liggen vind je in de Meersen nog wat achtergelaten exemplaren, die 'mishakels' zijn, waar je herkent de donkere en onregelmatige gevormde Gentbrugse bakstenen met allerlei afval en weer afgedekt — en dat gebeurde tot diep in de 20ste eeuw, soms met gevaarlijk spul. Stilaan groeide gelukkig het beseft dat deze groene long meer waard was. Tussen de overblijfselen van grachtenstelsels, oude hoven, landhuizen en dreven, herwinnen de Gentbrugse Meersen sinds 2014 hun karakter van open meersenlandschap. Planten en dieren vinden er opnieuw een thuis, en zelfs het Wit-Rood Oost-Vlaams rund graast er in het wild.

33 KASTEEL CONINXDONCK

De vroegste lady of the house waar we weet van hebben was Elisabeth Muysconincx, de vrouw van de illustere Boudewijn Borluth. Zij leerde in 1313 haar naam aan dit Coninx 'donk', een heuvel in laaggelegen gebied. Het huidige kasteel in empiristisch daateer van het begin van de 19de eeuw en het volledige domein is afgeboord door dreven. Vooral de Sloversdreef met zijn honderden lindes is de moeite. Vandaag is het kasteel te huur voor feesten. Binnen de slotgracht van het domein ligt ook plokkerdij Oogstgoed, waar de leden zelf hun wekelijkse portie groenten mogen oogsten. Naaldhakken hier, rubberlarven daer.

34 WOONWIJK GANTOISE

Op 23 mei 2013 scoorde Ilombe Mboyo in de slotminuten de verlossende 1-0 voor KAA Gent tegen Standard. Na afloop bestormden de supporters het veld om wat gras uit de heilige pelouse te plakken, want dit was de laatste match in 'den Ot'. Het stadion uit 1920 was genoemd naar Jules Otten, toenmalig schatbewaarder van La Gantoise. Eersteklassevoetbal in een woonwijk, het had lang zijn charme, maar de overlast voor de buurt woog op den duur toch door en de Ghelamco Arena bracht soelaas. Na de afbraak van het Ottenstadion en de tennisclub verrijst hier traag maar zeker de nieuwe woonwijk Gantoise. De middenstrip van het voetbalveld zal er een symbolische plek krijgen.

35 SAINT-ELIGIUSKERK

Het Arsenal zorgde vanaf 1881 weer voor veel extra werk en werkloos. Vandaar de behoefte aan een nieuwe woonwijk met de kerk in het midden. De Sint-Eligiuskerk uit 1892 met (sinds 1937) een opvallende koperen spits is toepasselijk gewijd aan Sint-Elooi, de patroon van de metaalbewerders. De pastoor zorgde vanop de prekestool niet enkel voor hun zielheil, maar hij held hen ook op het christelijke spoor, zo ver mogelijk weg van het opkomende socialisme.

GENTBRUGGE

VOOR BEGINNERS

Gentbrugge is niet genoemd naar een voetbalmatch, maar naar een oude brug over de Schelde. Denken we. Sommige historici wijzen ook naar middeleeuwse vermeldingen van een 'Gent-burcht' of een 'Geiten-brug'.

De fusie was eeuwenlang een gemeente van kastelen, boerderijen en fluiterende vogeltjes. Tot de industrie binnenwalsde in de tweede helft van de 19de eeuw. Fabrieken knarsten, stoomden en spuwden hun afval aan de Schelde. De spoorlijn zorgde vlooties voor de toevoer van grondstoffen — en tegelijk voor lange wachttijden aan de vele 'bareelkes'.

Voor de vele arbeiders kwamen er nieuwe woonbuurten bij zoals de Sas- en Bassijnwijk, Moscou en St-Eligius. De rijke bloemisten hadden hun herenhuis aan de Gentbrugse kant van de Brusselsesteenweg (met aan de Ledeberge kant meer cafés).

Zonder ons geen Gents voetbal. The Royal Racing Club de Gand sjtote van 1905 tot 2010 in het Emanuel Hielstadion, de Association Royale Athlétique La Gantoise, later KAA Gent, van 1920 tot 2013 in 'den Ot'.

De volgende grote transformatie kwam er in de tweede helft van de twintigste eeuw. De moderniteit klopte aan. Waar langs de Brusselsesteenweg eerst serres en karrenverhuurders zaten, kwamen supermarkten en garages in de plaats.

Gent mocht dan wel ontstaan zijn aan de samenvloeiing van Leie en Schelde, in 1970 is het opnieuw geboren aan de samenvloeiing van E17 en E40. Met een serieuze impact op ons dorpsweefsel, want sommige straten — en de Gentbrugse Meersen — zijn toen letterlijk gecoupeerd door de kaduk-kaduk van het viaduct.

Wij bleven wel een rijke gemeente met alles erop en eraan: scholen, een ziekenhuis, een bloeiende middenstand,

WWW.ERFGOEDCELGENT/ERFGOEDWANDELPLANNEN

MARIAKERKE Langs de kerk, de kastelen, de parken en de Bourgoyen, met weefjes over de legendarische bewoners.

SINT-AMANSBERG Langs bloemisten, beginhof en Campo Santo, inclusief verhalen over Turke en West-Vlaamse migranten.

SINT-DENIJS & AFSNEE Tussen de kronkelende Leie en de steenwegen schuilt soms verrassende schoonheid in de contrasten.

WONDELGEM Vroeger de boerenbuiten, vandaag dichtbevolkt. Langs hoesen en oude kastelen, de Lieve en een holdersbaan.

ZWIJNAARDE Voorbij de Ringvaar botsen drie werelden tegen elkaar: verkavelingen, kasteeldomeinen en geavanceerde bio-tech.

ERFGOEDCELGENT STA'M **gent:** Vlaanderen verdedigt werke

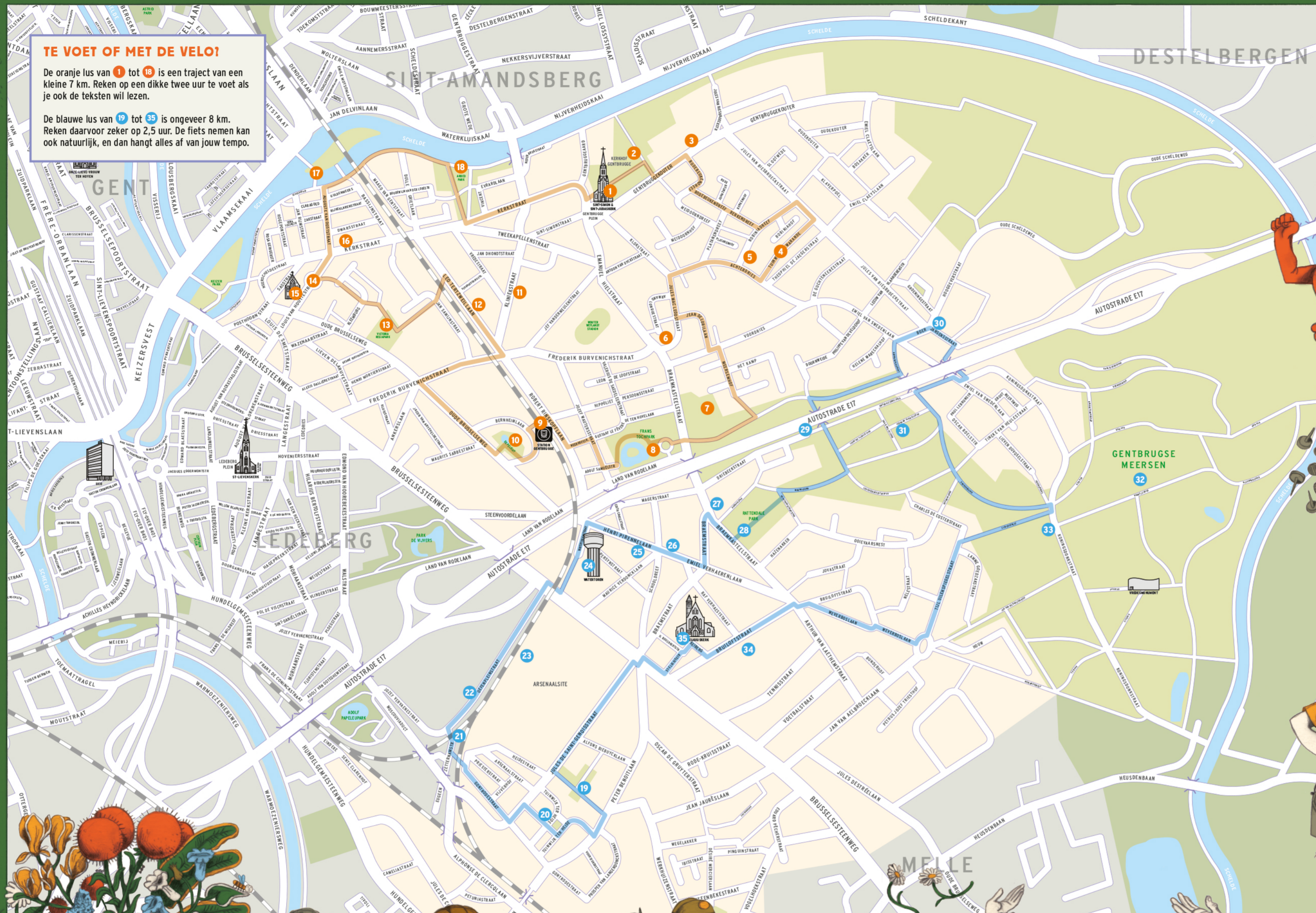
Erfgoedcel Gent realiseerde dit plan in samenwerking met Heemkundige Kring Land van Rode, Noél Callebaut, Gunter Stoops, Marcel Gélaude, Filip Walenta, LDC Speltinx en enkele Gentbruggenaren met een hart voor hun woonplaats. Illustraties Lukas Verstraete. Eindredactie en vormgeving Nicolas Marichal. Februari 2024. — VU. Sami Sougrui, stadhuis, Botermarkt 1, Gent

Plattegrond en timing staan op de achterkant. Heb je vragen over de inhoud of de toegankelijkheid van de standeling? Mail dan erfgoedcel@stad.gent

TE VOET OF MET DE VELO!

De oranje lus van 1 tot 18 is een traject van een kleine 7 km. Reken op een dikke twee uur te voet als je ook de teksten wil lezen.

De blauwe lus van 19 tot 35 is ongeveer 8 km. Reken daarvoor zeker op 2,5 uur. De fiets nemen kan ook natuurlijk, en dan hangt alles af van jouw tempo.



PRINSES GAGARIN

(1912 – 2001) Maria Borisovna Gagarina mocht dan een prinses zijn, haar leven was geen sprookje. Als dochter van een hofdinaar van de tsaar moest ze met haar familie het land ontvluchten na de communistische revolutie. Ze trouwde hier in 1944 met de rijke industrieel Antoine Cardon de Lichtbuer, met wie ze ging wonen in de Oude Kluis 3. Ze kregen zes zoons en één dochter, maar het noodlot eiste de kleine Tatiana op. Ze verdrinkte in de kasteelvijver. Hoewel prinses Gagarin veel over de tongen ging in Gentbrugge, leidde ze een teruggetrokken leven. Dat ze van adellijke komaf was, was er niet aan te merken, behalve aan haar vaste stoel op de voorste rij in de kerk.

BOER JANSSENS

(1879 – 1927) Iedereen kent het café, maar wie was de man? Emile Janssens was landbouwer en uitbater van (ook toen al) een luthof in Gentbrugge. In 1927 betrapte hij een jong koppeltje dat klaver aan het snijden was op zijn veld. Zo stond het in de krant, maar in Gentbrugge blijft men volhouden dat ze daar nogal naakt voor waren. Wat er ook van zij, het kwam tot een schermutseling met de boer en er vielen rake klappen aan beide kanten. Uiteindelijk stak de jongeman de boer verschillende keren met zijn mes, met de dood tot gevolg. De milde straf van amper 5 maand en 2 weken voorwaardelijk lijkt erop te wijzen dat ook de boer zijn boekje zwaar te buiten was gegaan.



NOËL GÉLAUDE

(1904 – 1974) Zijn familie verhuisde rond 1900 vanuit Noord-Frankrijk naar Gent. Er waren toen veel Franse arbeiders die naar Gentbrugge migreerden om in de Puntfabriek aan de Schelde te gaan werken. Noël Gélaude werd er meester-nagelmaker. Dat klinkt misschien niet spectaculair, maar voor een stielman van eenvoudige komaf betekende het heel wat, in die grote fabriek waar de helft van de Sas- en Bassinwijk werkte. Voor de Wereldtentoonstelling van 1958 reisde hij elke dag met de trein vanuit Gentbrugge naar Brussel om de Arbed te vertegenwoordigen met zijn vakkundig gemaakte nagels. Hij was halblind vanaf 1945, maar werkte door tot aan zijn pensioen in 1964.



TINEKE VAN HEULE

"Tineken van Heule ons maartje / Kan werken gelijk een paardje / Kan melken, kan mesten / Kan schuren gelijk de besten." Hoe kwam die eenvoudige Tineke aan een standbeeld in Gentbrugge? Dat is te danken aan de Vlaamse Toeristenbond die in 1967 de recent overleden Emiel Hullebroeck wilde eren. De componist en bezieler van het Gentbrugs muziekonderwijs had namelijk de melodie voor het populaire liedje geschreven. Beeldhouwer Luc van Parijs maakte een ontwerp, maar werd teruggefloten. Zijn Tineke was te wulps. In de liedjestekst van René De Clerck is het dan ook vooral haar totale gediensheid die wordt bezongen. De tweede, brave versie kwam er wel.



MARC SLEEN

(1922 – 2016) Marc Sleen, geboren als Marcel Neels in Gentbrugge, schreef Vlaamse stripgeschiedenis met de avonturen van Nero. Zijn scenario's hingen soms met haken en ogen aaneen, maar dat derde niemand vanwege de volkse humor, de scherpe dialogen, de knipooigjes naar de politiek en onvergetelijke personages als Madam Phip. In 1992 behaalde Sleen in het Guinness Book als meest productieve striptekenaar ter wereld. Hij heeft dan ook 45 jaar lang alleen gewerkt, aan een onafzettend tempo van twee stroken per dag voor de krant. Nero was er zodanig populair dat, toen Sleen in 1965 overstapte van Het Volk naar De Standaard, duizenden abonnees hem gevolgd zijn.



LOUIS VAN HOUTE

(1810 – 1876) Deze Gentbrugse ondernemer was een serieuze doordruwer. Hij stuurde koloniale expedities over de wereldzeeën om camelia's, azalea's, gladiolen en geraniums naar zijn tuinbouwbedrijf te halen. Koninklijke en andere klanten kwamen niet alleen uit België, maar zelfs uit China en Brazilië. Hij kweekte nieuwe varianten en kruisingen (soms genoemd naar familie of personeel) en alleen al aan perelaars bood hij 431 varianten aan in zijn kleurrijke catalogen – uiteraard gedrukt in zijn eigen drukkerij. Hij richtte ook nog eens een vakschool op, de voorloper van de Tuinbouwschool in Melle, en bleef 22 jaar lang burgemeester tot aan zijn dood in 1876.



LAURENT GRIMMOPREZ

(1902 – 1984) Een voetballer die 35 jaar voor dezelfde ploeg speelde? Laurent 'Flokke' Grimmoprez deed het van 1905 tot 1940 bij de Racing. Zelfs toen Arsenal hem vroeg, koos hij ervoor om in Gentbrugge te blijven. Hij woonde boven café De Commerce op de hoek van de Kliniekstraat en de Tertzweilaan, waar zijn vrouw de tap bediende. Op de koer sprong hij daar elke dag 500 rondjes springtouw, vandaar zijn grote talent in kopduels. Met 28 goals was hij topscorer in 1926. Rijk is hij er wel niet van geworden. Zelfs toen hij voor de Rode Duivels internationale matches speelde moest hij nog zijn schoenen zelf betalen. Zoals hij zelf graag zei: hij was 50 jaar te vroeg geboren.

HUBERT DE BRUYKER

(1897-1918) VLANTIKOE! VLANTIKOE! HDB! (*) Het was de droom van Hubert De Bruyker om een padvindergroep op te richten. Het lot besliste er anders over, want de jonge idealist sneuvelde aan het einde van de Eerste Wereldoorlog als oorlogsvrijwilliger in het bos van Houhulst. Zijn vrienden maakten een jaar later alsnog zijn wens waar door de plaatselijke scoutsgroep HDB op te richten, inclusief een afdeling klarenblazers. "Door scouting naar wereldvrede" bleek helaas een illusie, maar de groep blijft het tot op vandaag goed doen. HDB kreeg ook zijn eigen pad in de Gentbrugse Meersen. (*) De afkorting staat voor Vossen, Leeuwen, Antilopen en Koekoeken.



EMMY COLE

(1922-2006) Het theater leeft in Gentbrugge, zoals in theater Krakel in de Theaterstraat. Vroeger ook al, maar toen was alles netjes gescheiden in katholieke, socialistische en liberale verenigingen. De Korenaar was er eenje van de katholieke zuij, ontstaan in 1893. De eerste voorstellingen vonden plaats in de jongensschool in de Van Houttestraat 15, later in de parochiezaal in de Sint-Simonstraat (toen nog de Snoeckstraat). In de jaren 1960 liet Emmy Cole er een nieuwe wijd waaieren. Overdag was ze kleuterjuf, na de uren flamboyante actrice, regisseur en scoutsledster. Veel Gentbruggenaren van boven de zeventig hebben er nog levendige herinneringen aan.

ADOLPHE SAMUEL

(1824-1898) Het grote publiek is zijn opera's en symfonieën vergeten, maar ooit schitterde deze componist wel degelijk. Hij werd in Luik geboren in een Joodse familie en won al op zijn 21ste de Prix de Rome, waarmee hij op reis kon door Europa en les kreeg van Mendelssohn. Voor de 25ste verjaardag van België schreef hij de cantate L'Union fait la force. Koning Leopold I luisterde tevreden toe, maar Samuel dirigeerde net zo goed 'Concerts Populaires' om een breed publiek warm te maken voor klassiek. Toen hij directeur werd van het Gentse conservatorium verhuisde hij naar kasteelje De Schrijver in de Achterdries. Hij ligt begraven op het kerkhof van Gentbrugge.

