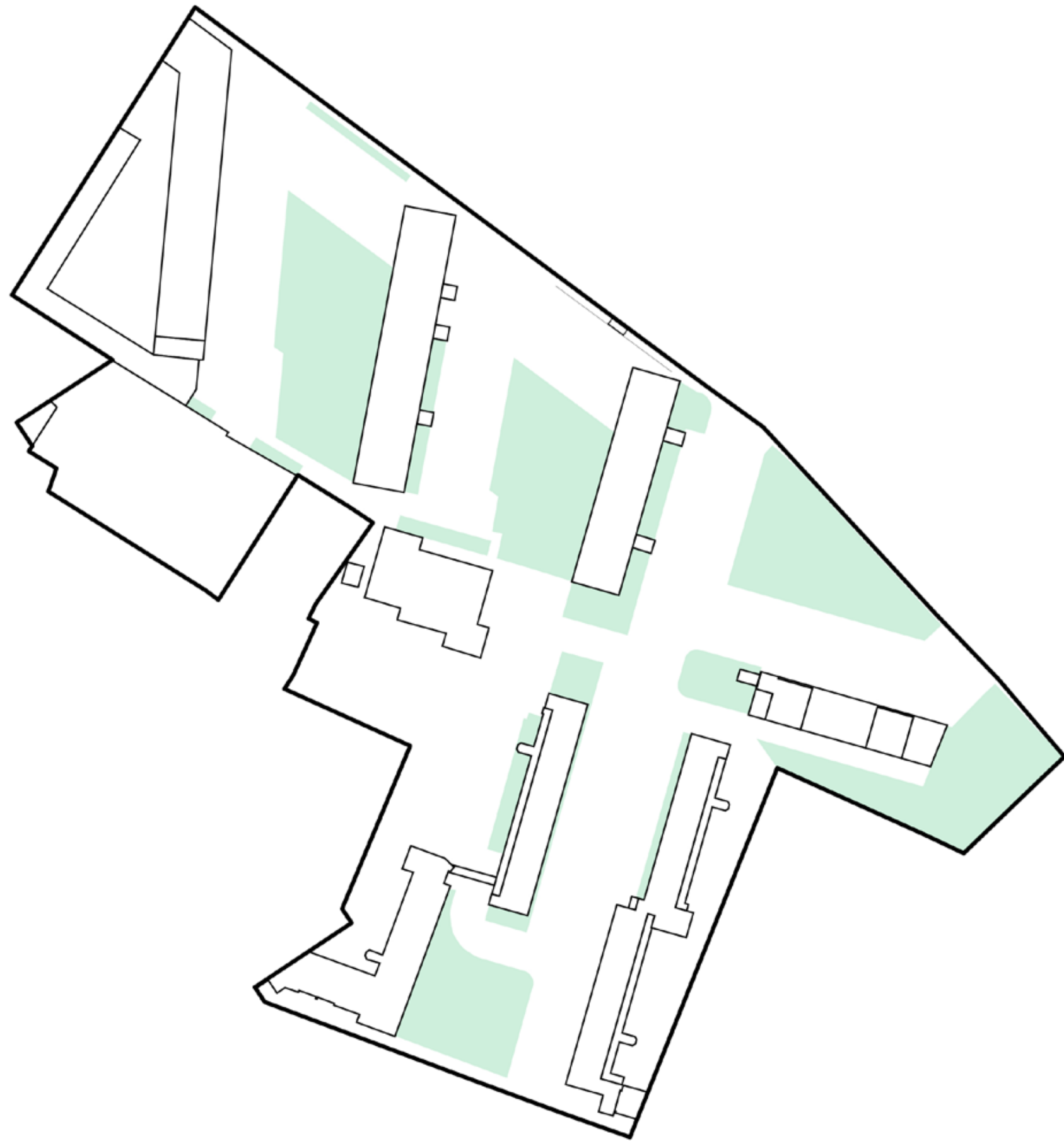


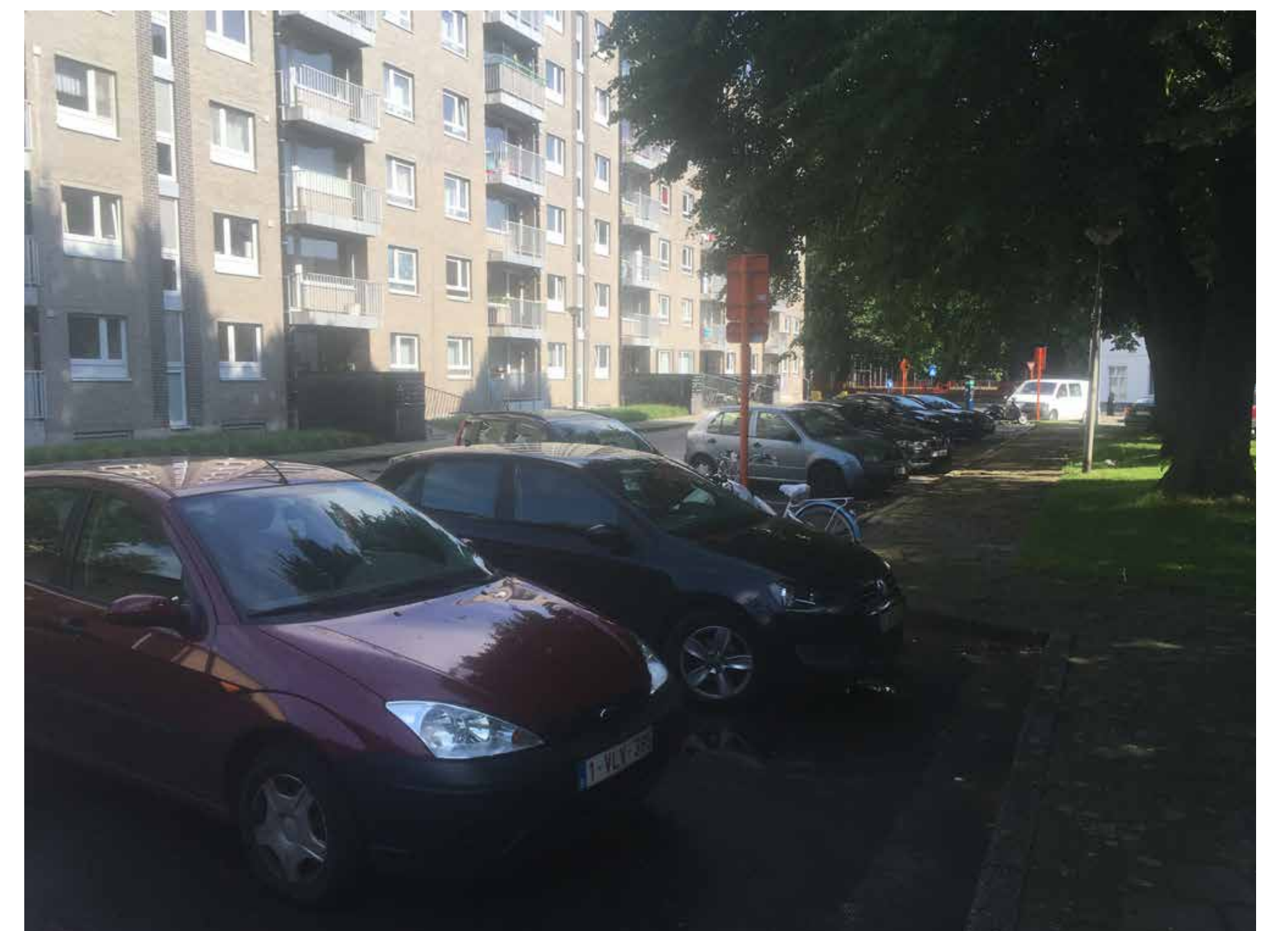
Probleemstelling

Versnipperd groen en veel verharding



De omgeving Witte Kaproenenplein is in grote mate verhard. Wegen, gebouwen en parkeerzones versnijden het groen tot restplekken.

Alle groene fragmenten samen tellen 6.766 m². De gebruikswaarde en verblijfskwaliteit is echter beperkt.

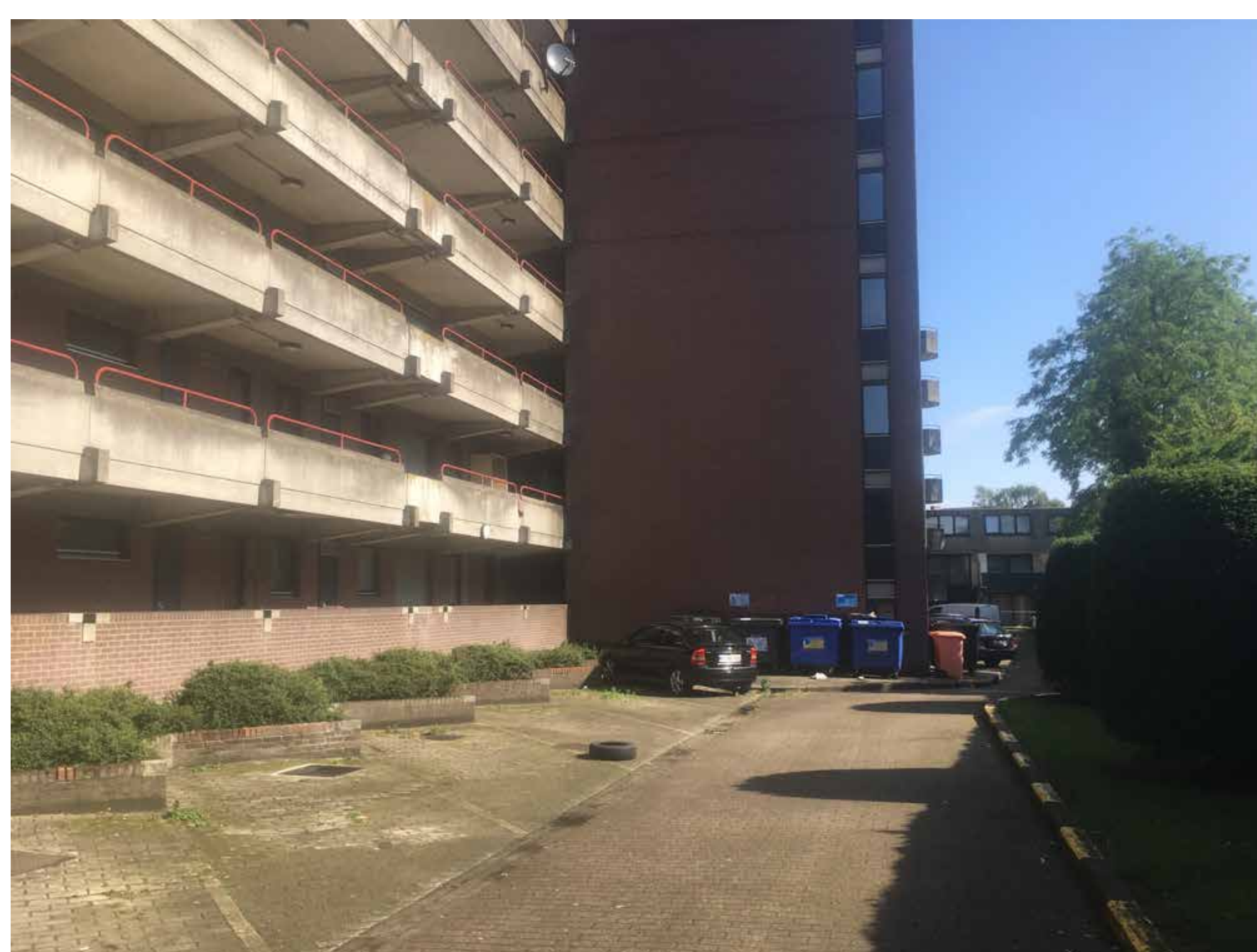
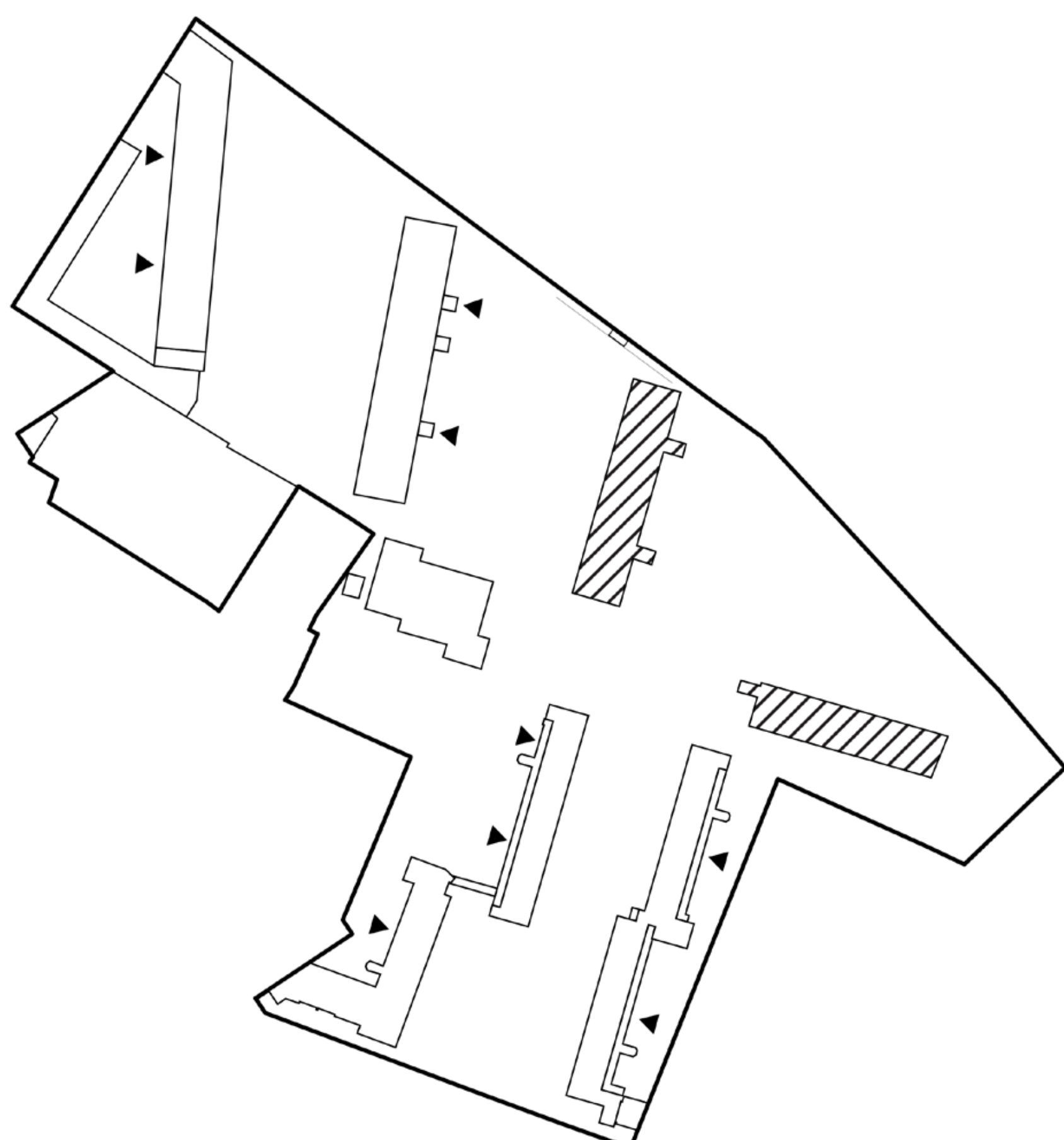


Wat is de voorkant/achterkant van de gebouwen? Waar is de ingang? Wat is publiek/privaat?

Het terrein en de omgeving hebben veel 'achterkanten'. De randen van het terrein zijn hard, vaak met hoge muren. Omwille van het achterkantkarakter zien we hier vaak vuilstort.

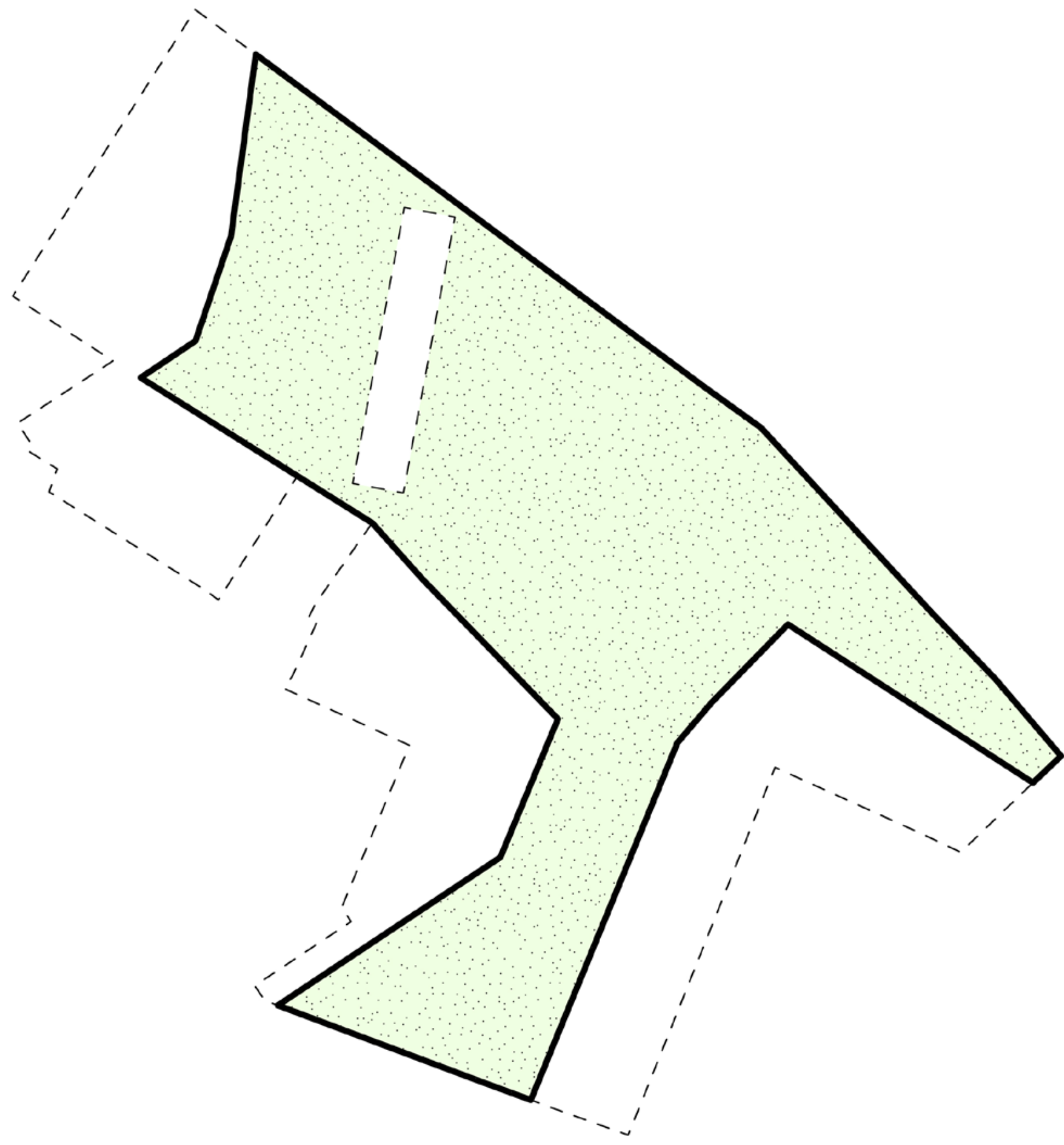
De toegang van gebouwen is onduidelijk.

Er is geen goede verbinding met het park.

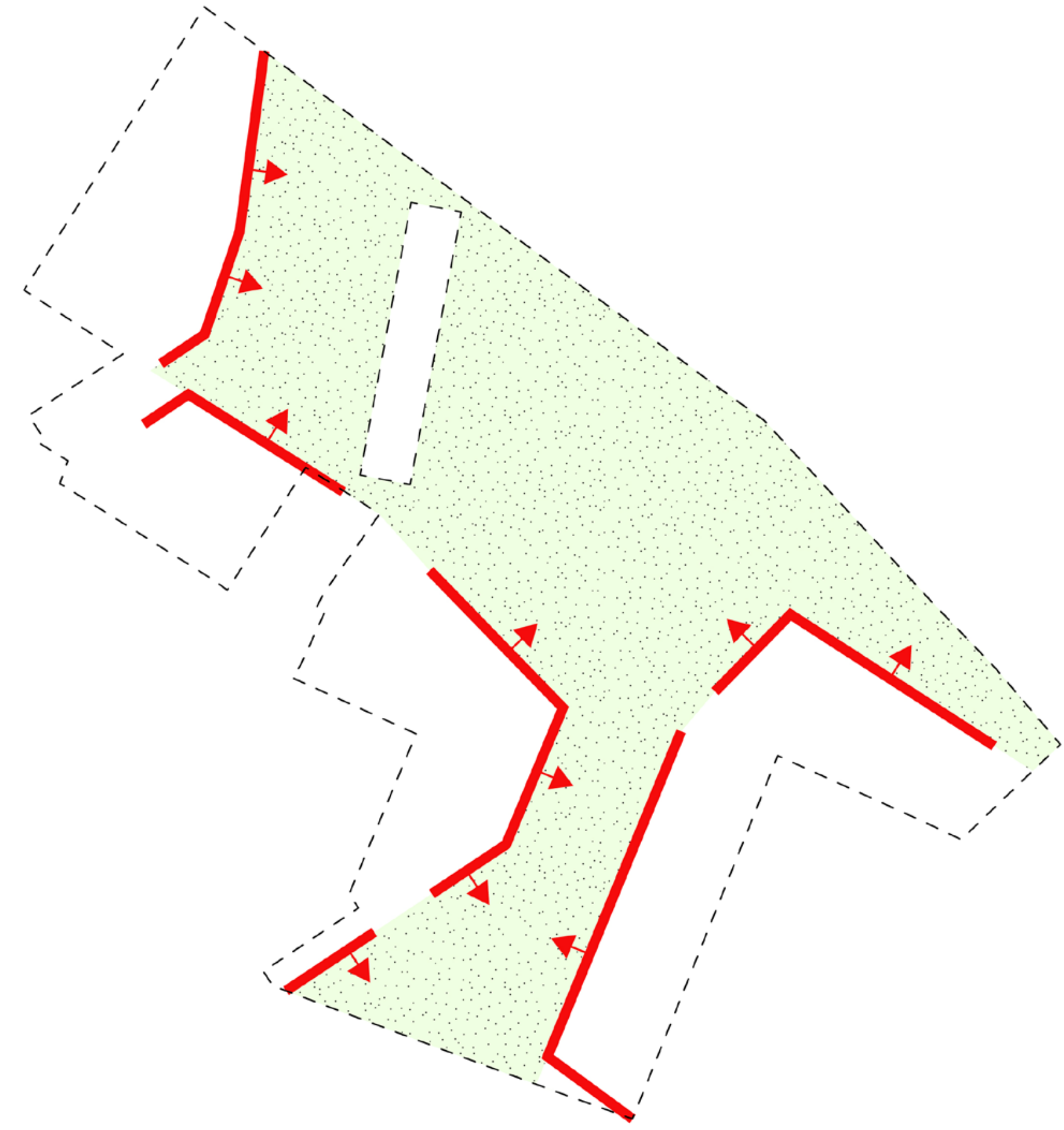


Ambities

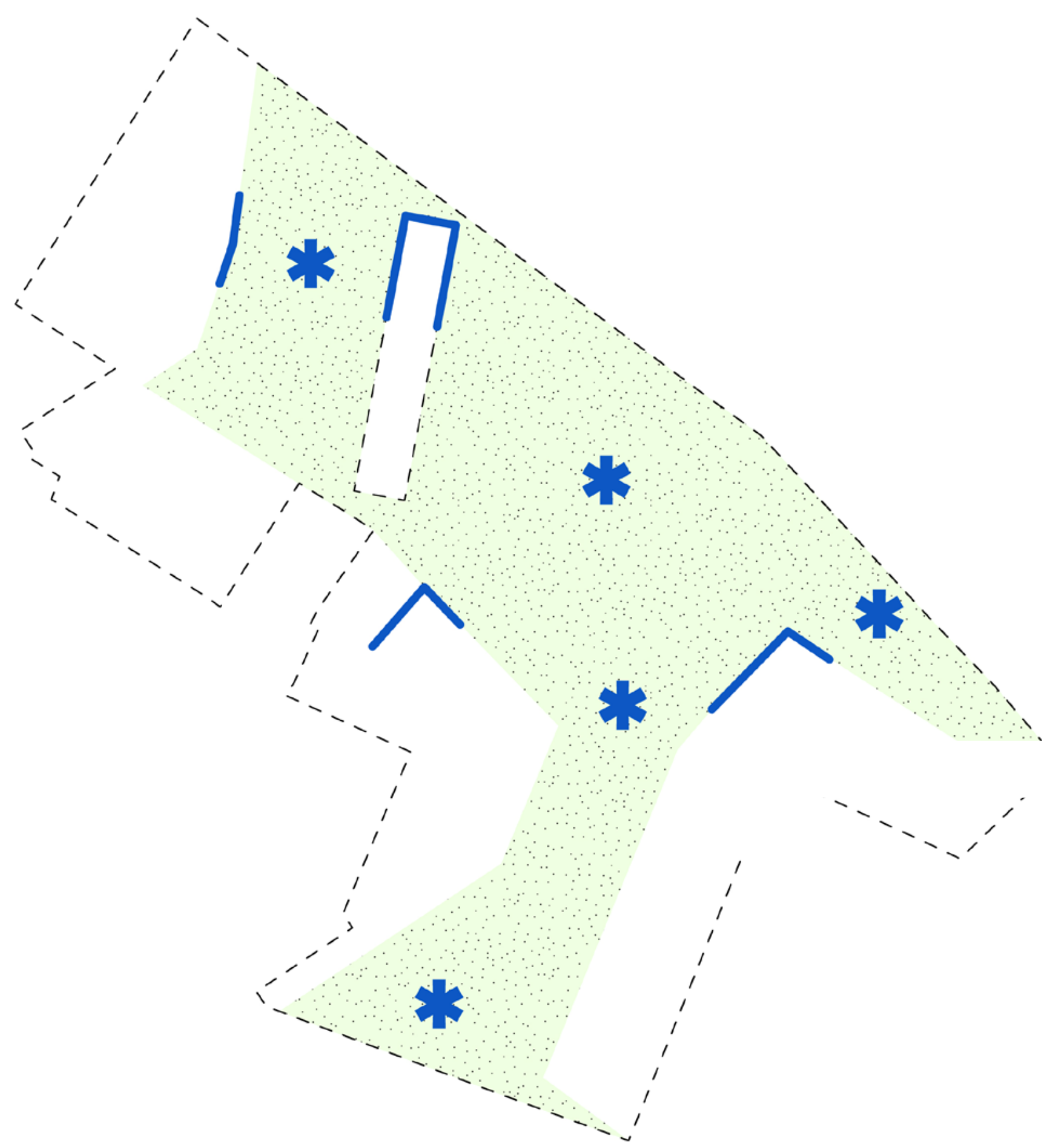
Witte Kaproenen PLEIN wordt
Witte Kaproenen PARK



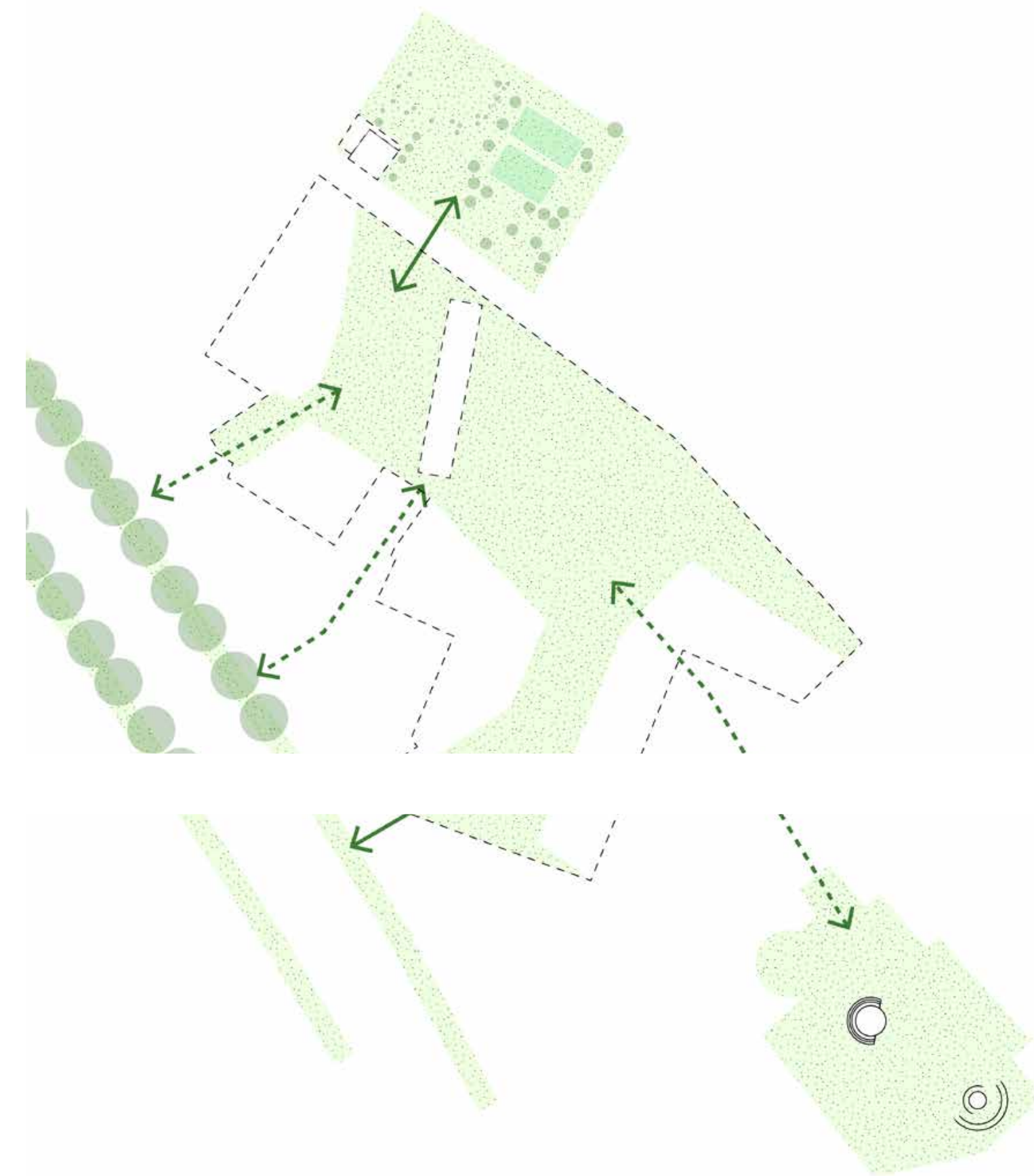
1 aaneengesloten groenruimte.



Elke woning kijkt uit over het park.



Publieke functies die ontmoeting stimuleren

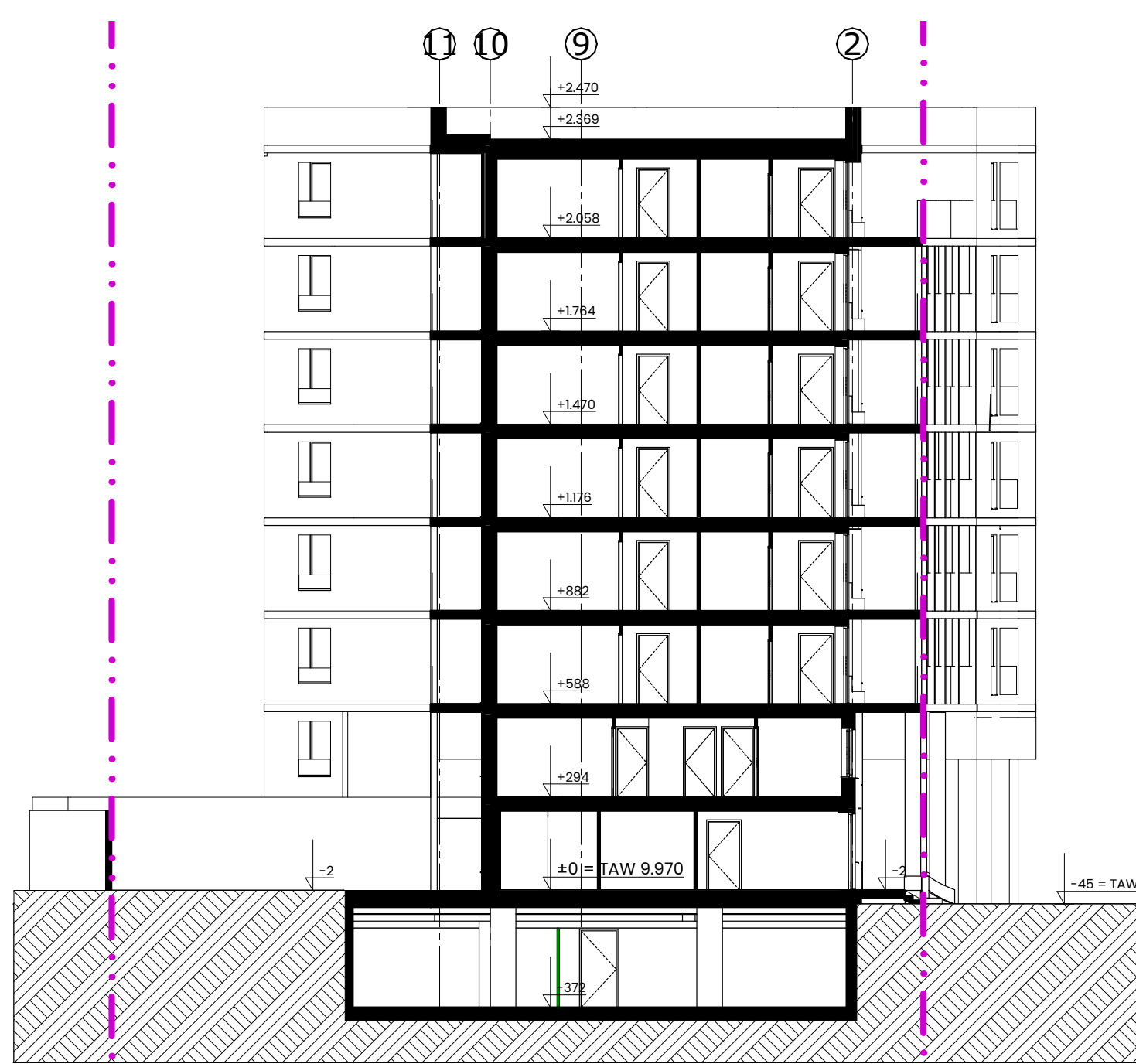


Een park, verbonden met de buurt

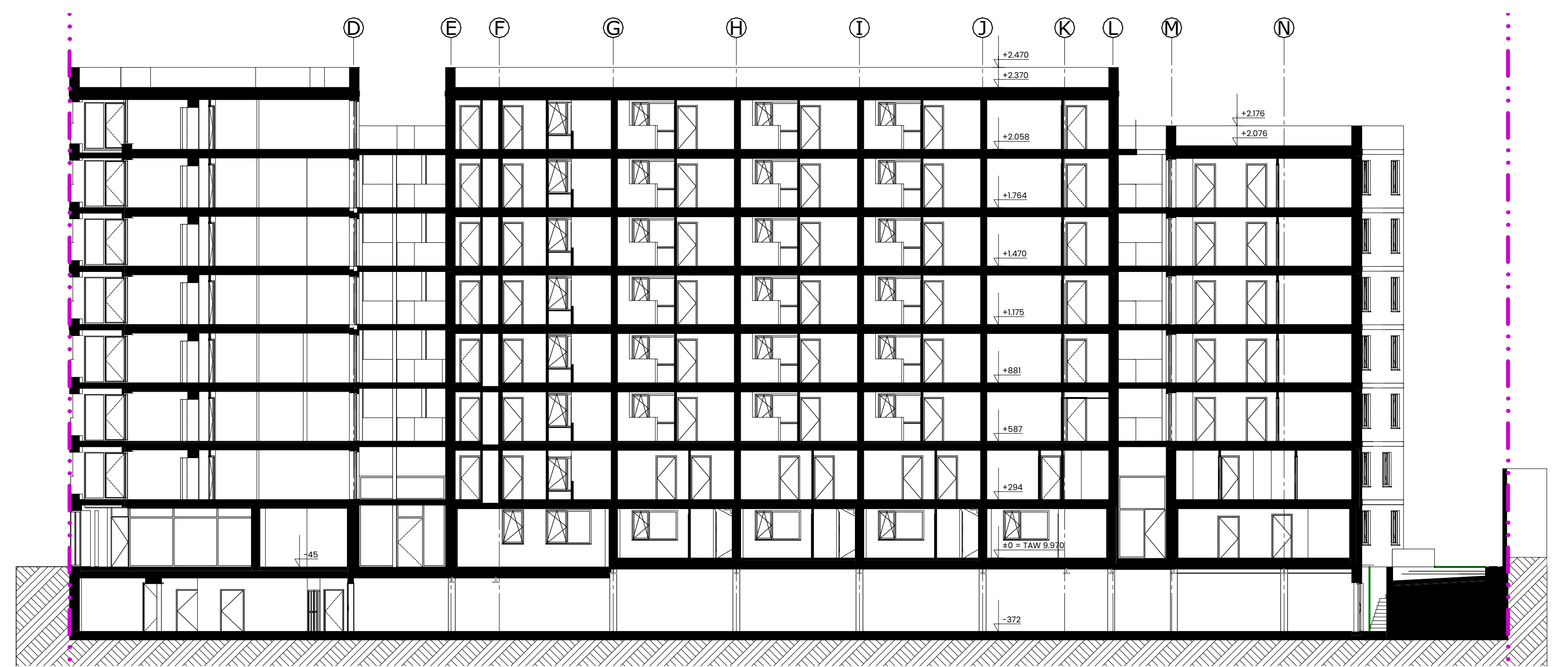


Afbraak

Sloop van de gebouwen Thuis.Gent



dwarsnede 1/500



langsnede 1/500

Nog dit voorjaar sloopt de Gentse Haard (nu Thuis.Gent) 2 appartementsgebouwen aan het Witte Kaproenenplein. In de plaats daarvan komt 1 nieuwbouwappartement. Dankzij de afbraak van deze gebouwen en de opbraak van een deel van de Aloïs Joosstraat komt er ruimte vrij.

Op deze affiche zie je hoe het nieuwe appartementsgebouw er zal uitzien in het toekomstige Witte Kaproenenpark.



©architecten Czaar

In het totaal komen er:

- 41 appartementen met 1 slaapkamer
- 20 appartementen met 2 slaapkamers
- 3 appartementen met 3 slaapkamers
- 3 appartementen met 4 slaapkamers

Op de gelijkvloerse verdieping is plaats voor een publieke functie van 125 m². Er komen ook fietsenstallingen rond een fietsstraat.

Ondergronds zullen er 27 parkeerplaatsen zijn. 3 ervan worden aangepast voor rolstoelgebruikers.



©architecten Czaar

Conceptplan

Witte Kaproenenpark

In het voorjaar van 2021 vroeg de Stad Gent je mening over het praatplan en voorontwerp van het toekomstige Witte Kaproenenpark. Je kon mee op stap tijdens een wandeling en je kon de plannen online of in de brochure bekijken.

Vandaag krijg je het definitieve voorontwerp en de volgende stappen te zien.

De Stad Gent zal in samenwerking met Thuispunt Gent en Wonen in Vlaanderen het Witte Kaproenenplein omvormen van een weinig aantrekkelijke, verharde ruimte tot een aangenaam park. Kortom: een echt Witte Kaproenenpark.



- | | | | | | |
|--|------------------------|--|----------------------------|--|---|
| | projectgrens | | gras | | verdrijnpaaltjes |
| | ontworpen rooilijn | | bloeirijk hooiland | | bestaande fietstrommel |
| | betonstraatstenen | | wadi | | ondergrondse container |
| | beton, uitgewassen | | kruidachtige vegetatie | | glijbaan |
| | beton, gebezemd | | moerasvegetatie | | zandtafel |
| | asfaltverharding | | struiken | | voelwand |
| | grindgazon | | klimplanten | | rubbermat + trampolines |
| | grasbetontegels | | moestuin/ kippenhok | | speelnet |
| | kassei met groene voeg | | speelzand | | speelgoot |
| | kiezelvallei | | petanqueveld | | wiebelement |
| | zittreden, prefab | | pergola | | speelparcours |
| | zitblok, zitrand beton | | haagnissen | | kastanjehekwerk |
| | picknicktafel op beton | | hoogstam bomen nieuw | | hekwerk in hout 1.20 m |
| | zitbank op betonplaat | | hoogstam bomen te behouden | | draadafsluiting met betonplaat 1.50 m |
| | golventerras | | meerstammige boom nieuw | | dubbel toegangshek 2 X 1.5 m |
| | zwerfklei 90/120 | | | | toegangshek breedte 90 tot 100 cm (dubbele sas) |
| | herbruik boardsteen | | | | toegangshek, breedte 90 tot 100 cm |
| | fietsbeugel | | | | |
| | hangmat | | | | |
| | schaaktafel | | | | |
| | modderkeuken | | | | |



Voor kinderen en jongeren komt er in het midden een speelvallei met zand en ondiep water. Veilig en avontuurlijk. Hier kunnen kinderen ravotten op speelheuvels met een glijbaan en een evenwichtsparcours. Of springen vanop grote keien in de zandvallei. Een speelgoot met een waterpomp is toegankelijk voor kinderen in een rolstoel of buggy.

In het park vormen heuvels kleine arena's, waar kinderen kunnen rennen en jongeren kunnen afspreken. Ze zijn ook ideaal voor buitenklasjes of kleine optredens en zijn vrij toegankelijk en makkelijk te bereiken voor de buurtbewoners. Een open graspleintje kan gebruikt worden voor vrij spel of kleine buurtfeestjes.

De meeste bomen willen we behouden. Alleen waar een nieuw appartementsgebouw komt, moeten knotwilgen verdwijnen. Er komen veel nieuwe bomen in het park. Die zullen voor verkoeling zorgen in de steeds warmere zomers.



Picknicken in de speelvallei



De speelvallei



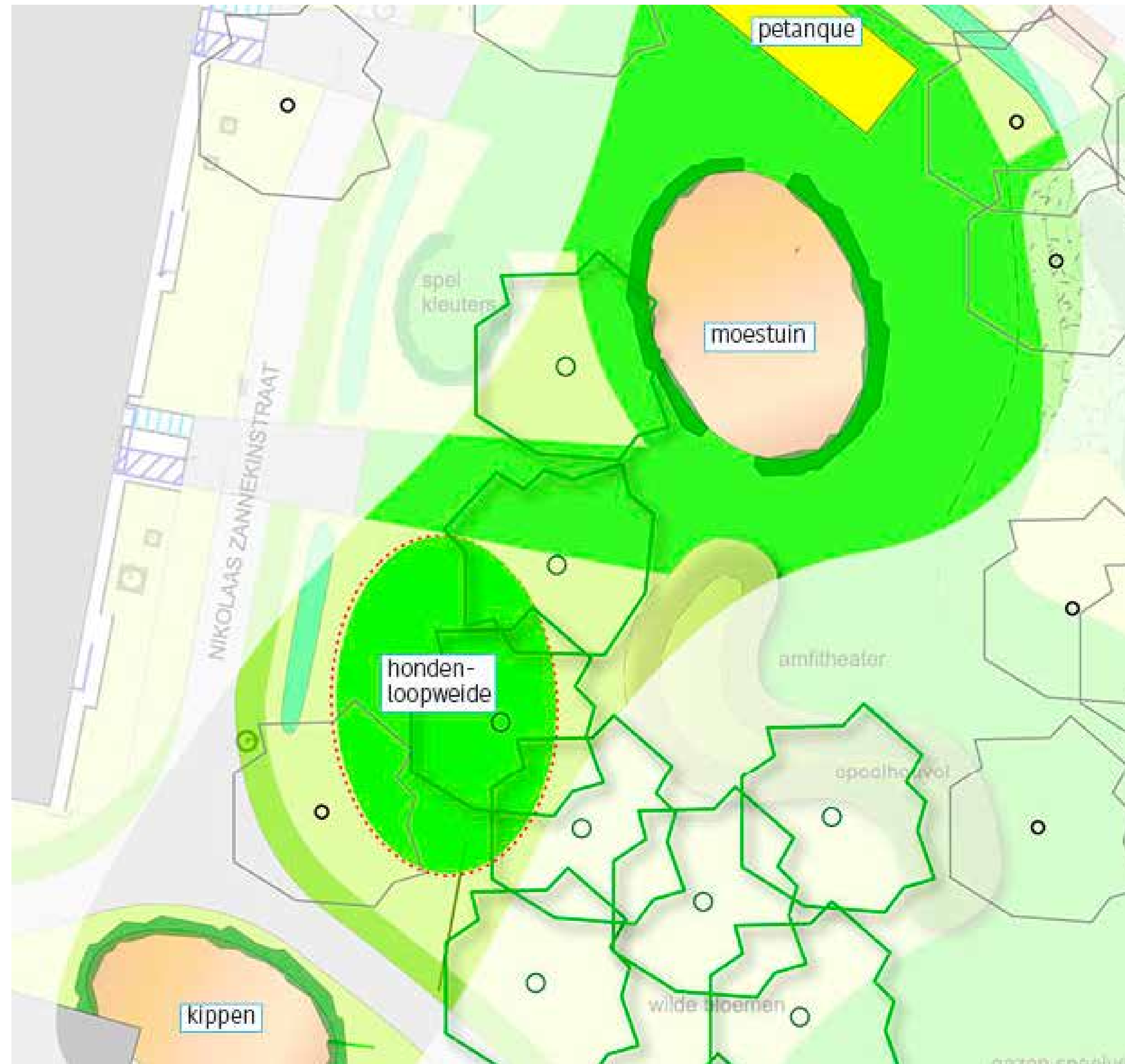
Avontuurlijk spelen in de speelvallei



Een voorbeeld van een arena waar je kunt zitten, ideaal voor kleine optredens of een buitenklasje



Dit is een voorbeeld van een wadi in de speelvallei, dit dient om overvloedig water op te vangen na een hevige regenbui



De huidige kruidentuin moet plaats ruimen voor een nieuw appartementsgebouw. Daarom voorzien we een nieuwe plek voor moestuinieren. Bewoners, maar ook scholen of organisaties, zouden hier terecht kunnen. Picknickbanken kunnen van de moestuinzone een leuke ontmoetingsplek maken.

We voorzien ruimte voor het kippenhok van Kinderdagverblijf Tierlantuin.

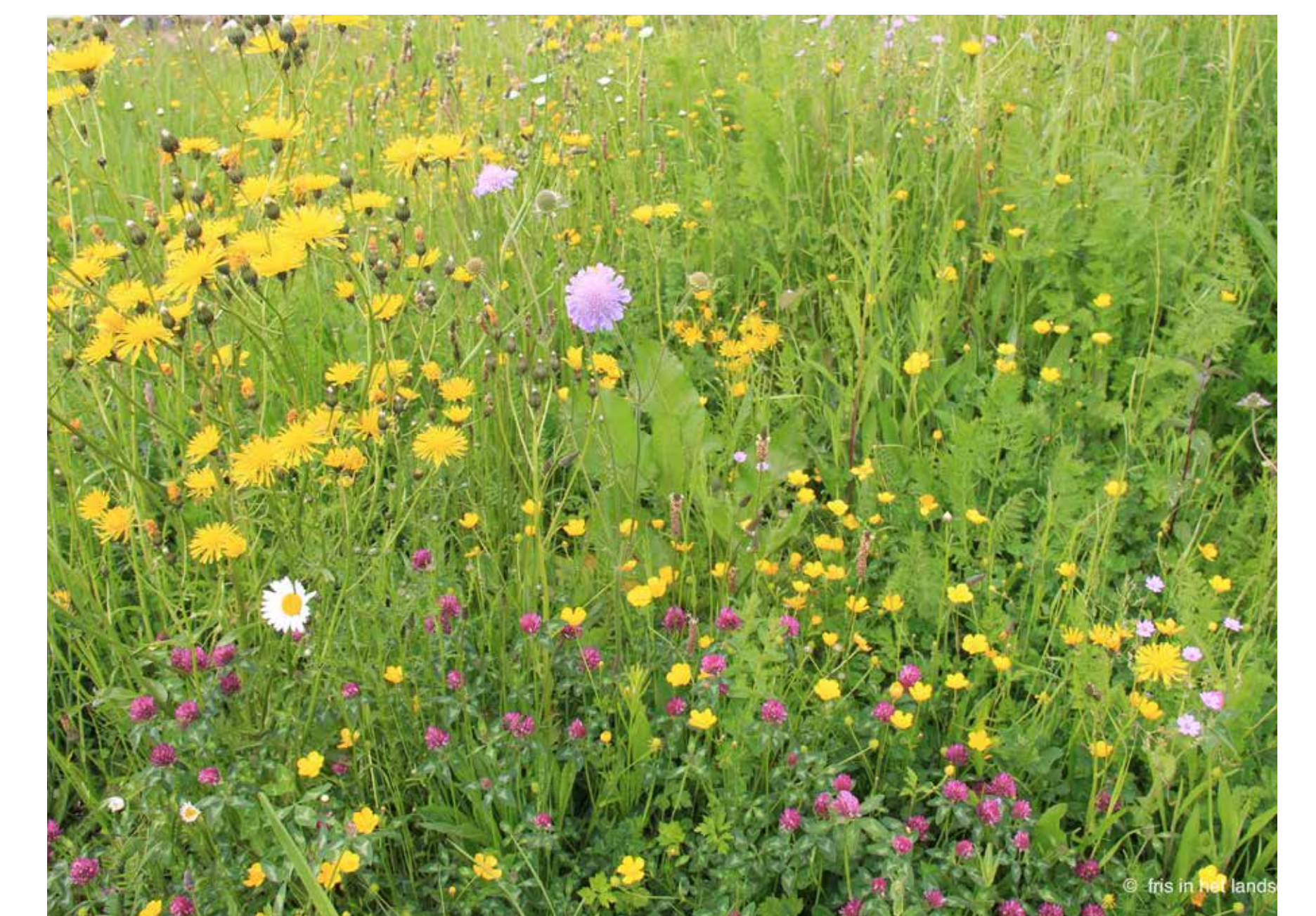
Hondeneigenaars kunnen hun hond de vrije loop laten in de hondenloopweide. Op vraag van verschillende organisaties en bewoners voorzien we ook een petanquebaan.



Moestuinen

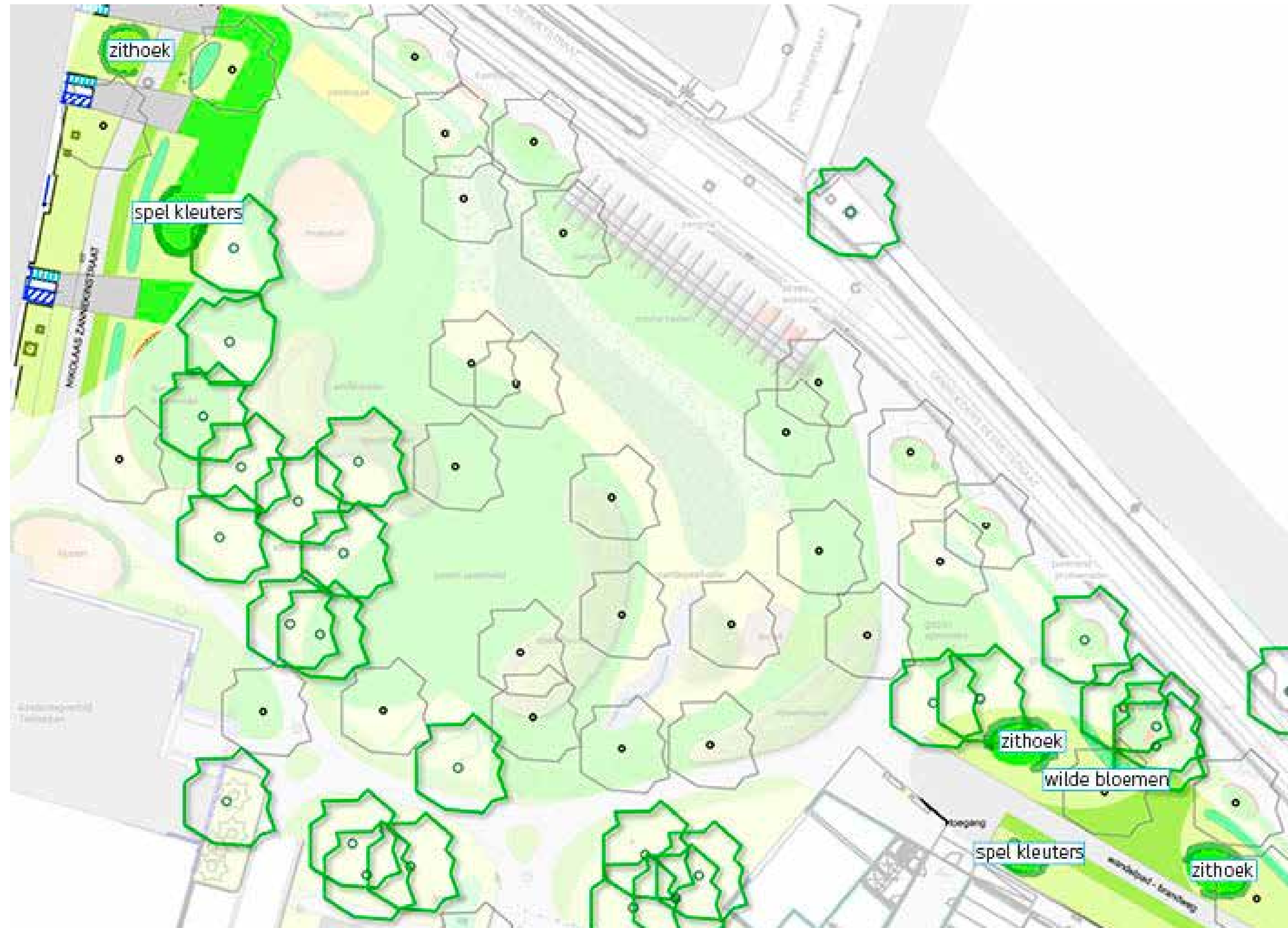


Zo kunnen moestuinen eruitzien



Wilde bloemen aan de randen

Kleine speelzone dicht bij de gebouwen



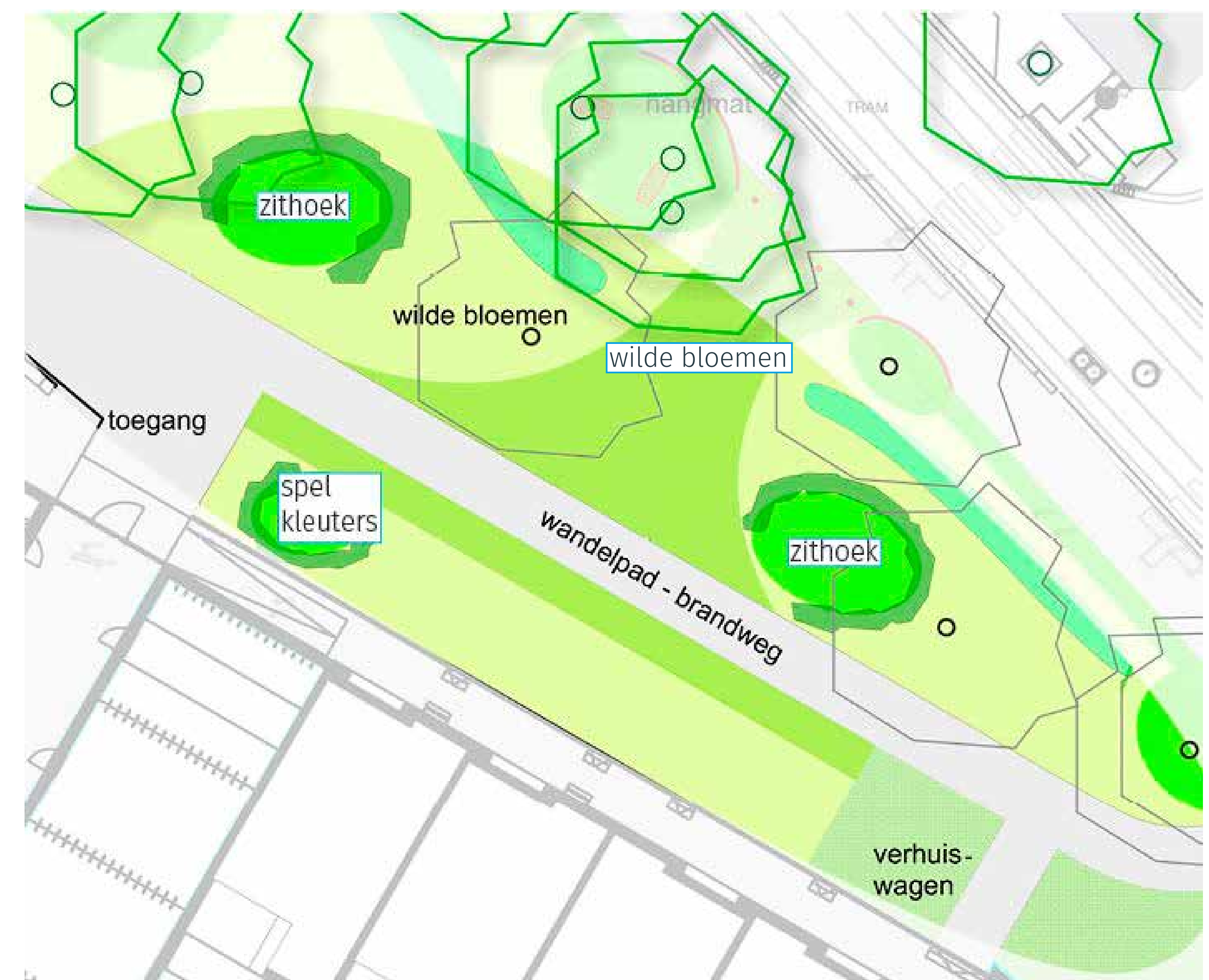
In de buurt van de appartementen komt een plek voor kleinschalig spel en ontmoeting. Goed zichtbaar vanuit de appartementen, zodat ouders hun kinderen kunnen zien spelen. Kleine knusse plekken bieden ruimte om gezellig met de buren te babbelen, te kaarten, ... Rondom deze plekken staan bloeiende hagen of geurende struiken. We voorzien hier ook spelprikkels voor de allerkleinsten. En zitplaatsten voor bewoners en parkbezoekers.

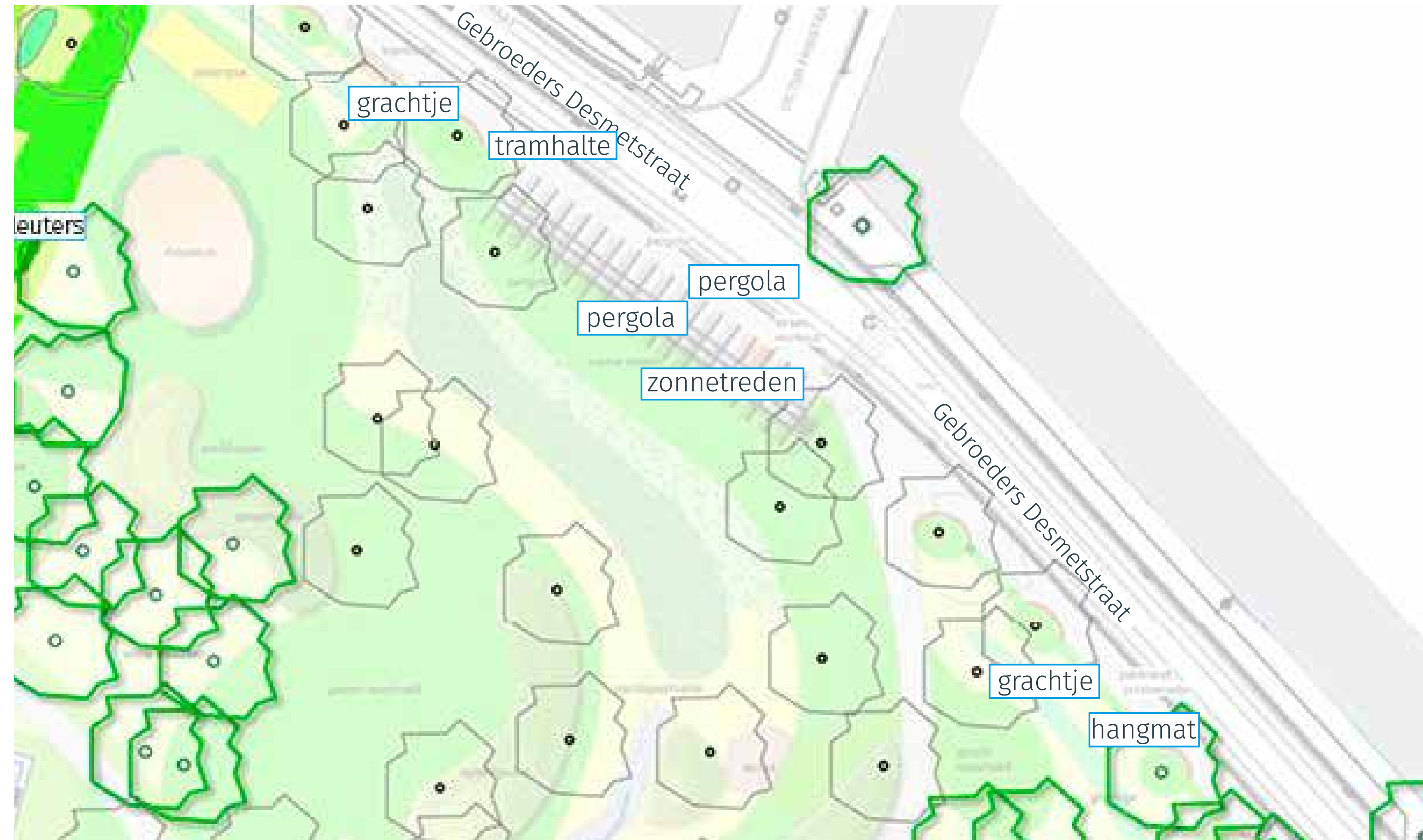


Knusse zitplek om met kinderen te zitten



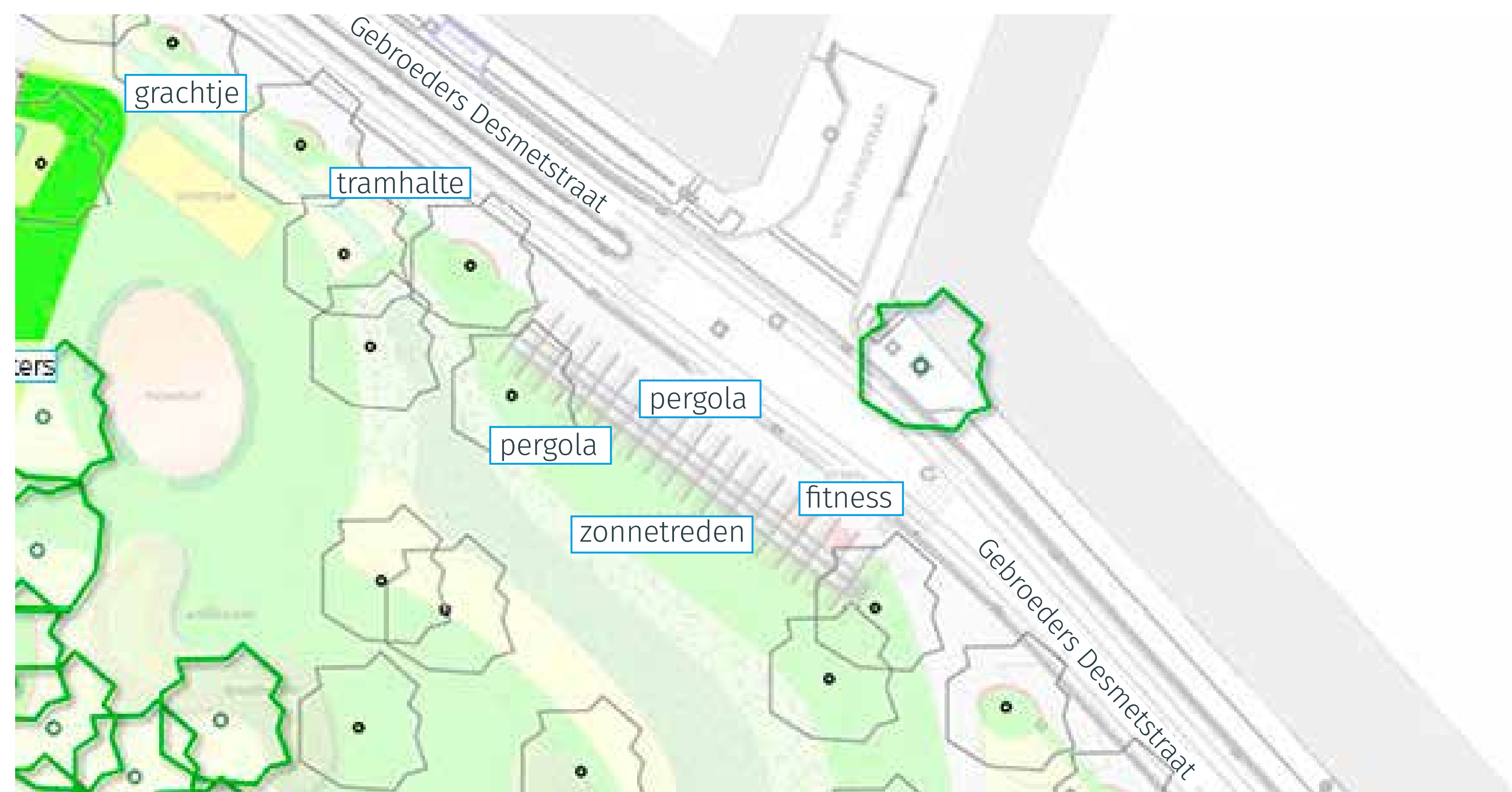
Knusse zitplekken dicht bij de appartementen





Een breed voetpad langs de Gebroeders De Smetstraat vormt een aangename verbinding tussen het park en het Griendeplein. Dit wordt de 'promenade' van de wijk. Aan de kant van het park komen enkele brede zittrappen onder een pergola met uitzicht op het park. Hier zit je ook in de winter in de zon!

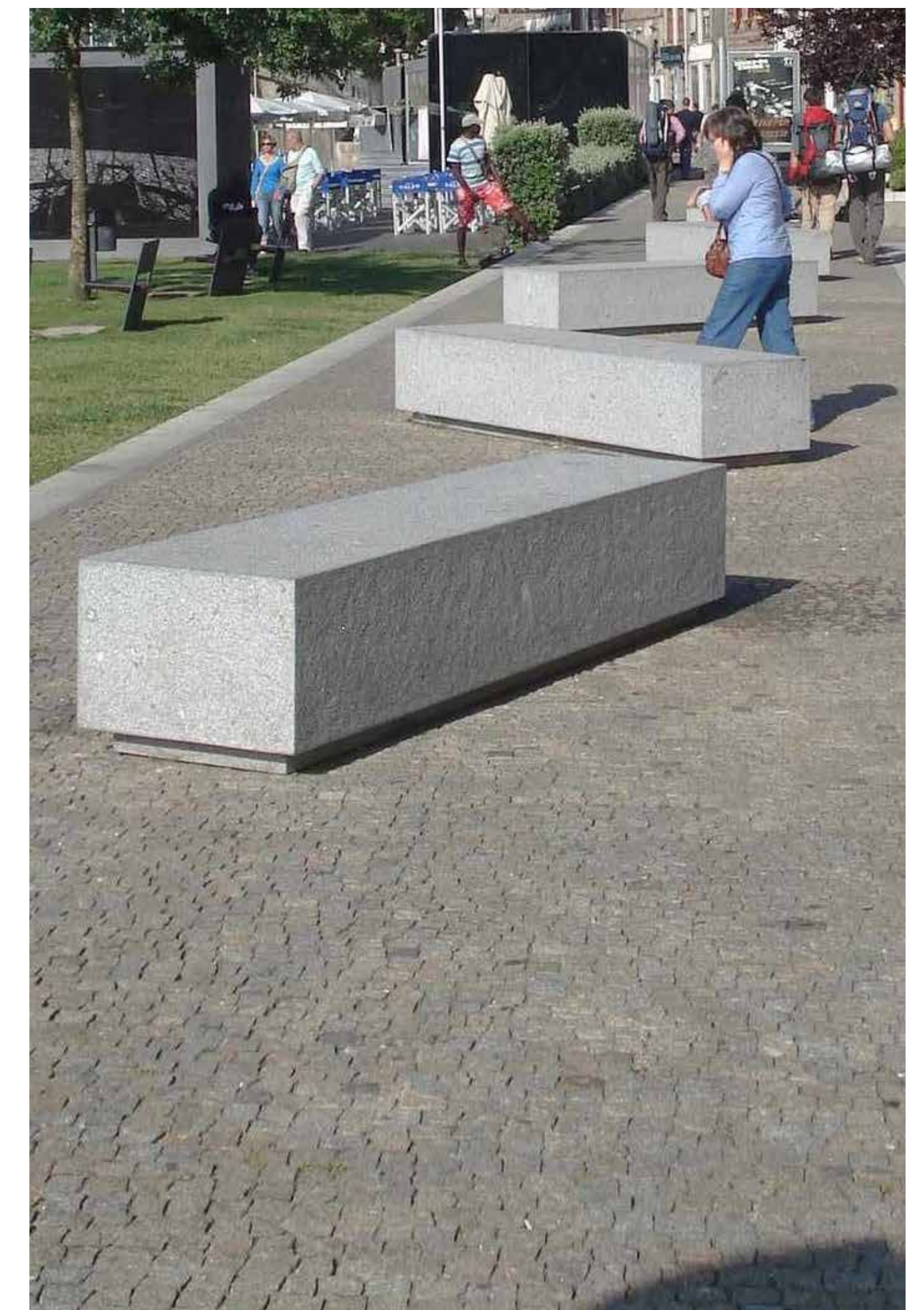
Langs de promenade is er ruimte voor speelse elementen zoals fitnessstoestellen, een hangmat of een schaakbord. En natuurlijk ook comfortabele zitbanken voor wie een praatje wil slaan met de burens.



Brede zitplaatsen om lekker te chillen in de zon



Zo kan de promenade eruitzien



Voorbeeld van zitblokken

Timing

