

# SAPH

GENT

STEDELIJKE ADVIESRAAD VOOR PERSONEN  
MET EEN HANDICAP



## INCLUSIE, HET KEURMERK VAN GENT?

SAPH memorandum · 29 april 2024

# EEN BELEID GERICHT OP INCLUSIE

De kwaliteit van een samenleving wordt bepaald door de mate waarin iedereen zonder onderscheid en met dezelfde kansen en/of inspanningen aan de samenleving kan deelnemen. Op dezelfde manier kan ook de kwaliteit van een stadsbestuur bepaald worden.

In een bruisende stad zoals Gent betekent samen-leven: wonen, werken, naar school gaan, cultuur opsnuiven en zoveel meer.

Elk beleid moet erop gericht zijn om dit voor iedereen mogelijk te maken zonder fysieke, organisatorische, financiële of andere drempels.

Om dit te realiseren zullen er voor een beperkte groep tegemoetkomingen, hulp en aanpassingen noodzakelijk zijn. Deze aanpassingen zijn in veel gevallen geen kost maar een winst voor de hele samenleving.

We vragen u, als verkozenen, om een beleid te voeren gericht op inclusie en dit om te zetten in concrete acties bij al uw projecten. Zorg er hierbij voor dat toegankelijkheid een aandachtspunt en verantwoordelijkheid wordt van elk beleidsdomein, niet alleen van een toegankelijkheidsambtenaar. Zorg dat meer personen met een handicap participeren aan het beleid en de uitvoering ervan.

Met dit memorandum vestigt de Stedelijke Adviesraad voor Personen met een Handicap de aandacht op 6 kernthema's: werken, wonen, onderwijs, toegankelijkheid, mobiliteit en communicatie. Het stipt enkele belangrijke actiepunten aan die volgens ons prioritair aangepakt moeten worden in de komende beleidsperiode.

Om het niet-vrijblijvende karakter ervan te benadrukken, formuleren we ze als rechten. Dit in lijn met het Europees Verdrag voor de Rechten van Personen met een Handicap<sup>1</sup>, dat België al in 2009 ratificeerde.

Voorafgaand aan deze kernthema's stippen we een aantal belangrijke algemene organisatorische en administratieve aspecten aan die van toepassing zijn op verschillende domeinen

Tot slot van dit memorandum gaan we nog iets dieper in op vragen die u zich best stelt om tot een inclusieve stad te komen.

---

<sup>1</sup> VN-verdrag inzake personen met een handicap | Artikel 1 | Doelstelling: 'Personen met een handicap' omvat personen met langdurige fysieke, mentale, verstandelijke of zintuiglijke beperkingen die hen in wisselwerking met diverse drempels kunnen beletten volledig, daadwerkelijk en op voet van gelijkheid met anderen te participeren in de samenleving.

# EEN ADMINISTRATIE EN ORGANISATIE GERICHT OP INCLUSIE

Een beperking wordt een handicap als die resulteert in een mindere deelname aan de maatschappij of meer inspanning vraagt voor hetzelfde resultaat. Heb daarom oog voor de administratieve en organisatorische aspecten van het leven met een handicap. Mensen met een handicap hebben dikwijls veel meer tijd en organisatie nodig om alledaagse dingen gedaan te krijgen. Maak hen het leven niet nodeloos moeilijk. Houd de regelgeving en administratie zo eenvoudig en eenduidig mogelijk.

- Zorg ervoor dat personen met een handicap zich niet moeten afvragen welke drempels ze zullen ondervinden vooraleer ze gebruik maken van een dienst, evenement of aanbod van de stad. Als ze zich die vraag stellen, is de kans groot dat ze afhaken.
- Zorg dat mensen met een handicap niet apart moeten inschrijven, reserveren of ingewikkelde aanvragen moeten doen.
- Maak aanvragen voor hulp en ondersteuning eenvoudig.
- Beperk de procedures en wachttijden voor vergunningen en ondersteuning.
- Zorg dat diensten en hulpverlening gratis of tegen een billijke vergoeding aangeboden zijn. Steun financieel waar nodig en reduceer die steun niet.
- Leg personen met een handicap niet op hoe ze het beste aan de maatschappij kunnen deelnemen.
- Doe als Stad beroep op expertise van ervaringsdeskundigen. Van de SAPH, de klankbordgroep en/of werknemers met een handicap en verkozenen (met ervaring) met een handicap.





# 1 RECHT OP WERK

- Mensen met een handicap worden direct en indirect gediscrimineerd bij aanwerving. Help mee om deze discriminatie te voorkomen en te bekampen via sensibilisering, informatie, overleg en sanctionering.
- Blijf sterk inzetten op de volgende fasen van het onderzoek naar discriminatie op de Gentse arbeidsmarkt, en verruim en versterk daarin de aandacht voor de verschillende vormen van handicap.
- Zet zeer sterk en volgehouden in op het informeren, sensibiliseren en ondersteunen van ondernemingen en organisaties, bij het toepassen van redelijke aanpassingen voor mensen met een handicap. Beklemtoon dat dit een positieve, wettelijke verplichting is, en dat bij het niet toepassen daarvan er wettelijk sprake is van discriminatie.
- Stel hierrond een stedelijk actieplan op en koppel het aan het verdere onderzoek naar discriminatie op de Gentse arbeidsmarkt.
- Redelijke aanpassingen moeten al beginnen bij de selectie- en wervingsprocedure. Stimuleer dat ondernemingen elke vacature breed bekend maken en daarbij aangeven dat mensen met een handicap kunnen rekenen op redelijke aanpassingen, ook in de selectieprocedure. Maak dit een onderdeel van het hogervermelde stedelijke actieplan.
- Redelijke aanpassingen beperken zich niet tot materiële aanpassingen (flitslampen voor doven en slechthorenden, brailregel voor blinden en zeer slechtzienden, aangepaste software, aangepast bureaumeubilair...). Ook immateriële aanpassingen zijn (vaak) nodig: meer pauzes, meer flexibele uren, tolkuren Vlaamse Gebarentaal...). Maak dit een onderdeel van het hogervermelde stedelijke actieplan.
- Verspreid mee de succesverhalen rond inschakeling van mensen met een handicap op de werkvloer. Elementen van een goede inschakeling zijn: een goed en aangepast onthaal, inzetten op talenten en competenties.
- Een goede begeleiding, opvolging en regelmatige functioneringsgesprekken zijn daarin cruciaal. Wijs op de bestaande instrumenten die de tewerkstelling van personen met een handicap faciliteren.
- De stad en de stadsdiensten moeten een voorbeeldfunctie vervullen rond tewerkstelling van mensen met een handicap. Stel daarvoor een meerjarenplan op, met ambitieuze streefcijfers, tussentijdse evaluaties en bijsturingen waar nodig. Maak daarbij gebruik van de expertise van de SAPH.
- Werken is de poort naar integratie. Voorzie vorming over de hindernissen die iemand kan ervaren bij solliciteren en werken. Informeer de betrokken partijen, zeker wat betreft de immateriële redelijke aanpassingen.





# 2 RECHT OP WONEN

Binnen het thema wonen zijn voor de SAPH vier zaken van belang: **woonkwaliteit, betaalbaarheid, toegankelijkheid en participatie**. Gezien de precare situatie waarin sommige personen met een handicap leven, is de toepassing van deze principes op sociale huisvesting een bijzondere prioriteit.

## WOONKWALITEIT

- Zet meer in op levensloopbestendige, toegankelijke woonvormen die zowel thuiszorg als mantelzorg faciliteren. Stimuleer groepswooningbouw, kangoeroewoningen e.d.
- Reduceer kwalitatieve woonvormen niet tot kleine individuele zorgflats. Personen met een handicap hebben ook een gezin, werk en een sociaal leven.
- Bij nieuwbouw of ingrijpende renovatie van sociale woningen moet in elke fase de nauwgezette toepassing van universal design de norm zijn.
- Stimuleer en ondersteun de bouwsector (privémarkt, sociale woningbouw, ontwikkelaars) bij de toepassing van universal design. Leg kwantitatieve objectieven vast en wees hier ambitieus in. Beperk je niet tot een klein percentage woningen die aan dit concept voldoen.

## BETAALBAARHEID

Betaalbaarheid van wonen is een aandachtspunt voor elke Gentenaar. In vele gevallen veroorzaakt een handicap ook een bijkomende financiële last. Toegankelijke woningen zijn moeilijk te vinden op de huidige vastgoedmarkt. Als ze al te vinden zijn, zijn ze door hun aanpassingen meestal duurder. Door de bouw van sociale huisvesting krijgen meer mensen toegang tot de woonmarkt.

- Als in 2030 Gent minimaal 17.500 sociale woningen telt door een jaarlijks aangroei van minstens 3% van het aantal woningen, moeten deze ook bruikbaar zijn door personen met een handicap en geschikt zijn voor levenslang wonen. Start een dringende inhaalbeweging voor meer toegankelijke (financieel, fysiek, enz) sociale woningen voor mensen met een handicap.

- Woningen zijn voor alleenstaanden moeilijk betaalbaar. Personen met een handicap die dit proberen op te lossen door een huis te delen worden dubbel gestraft. Ze riskeren meer te moeten betalen voor een aangepaste of een voldoende ruime woning. Bovendien verliezen ze een deel van hun uitkering als ze dit betaalbaar willen houden door de kosten te delen.
- Zorg ervoor dat 'huisdelen' mogelijk wordt zonder verlaging van het vervangingsinkomen. Weeg daartoe op de bevoegde beleidsdomeinen.
- Geef een signaal aan de federale regering of zorg ervoor dat dit inkomen op een andere wijze niet daalt.

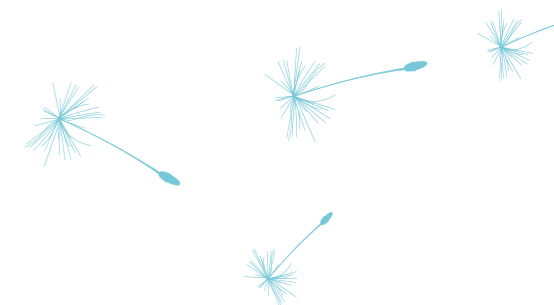
## TOEGANG TOT DE (HUUR)MARKT

Personen met een handicap vinden moeilijker een woning, zeker op de huurmarkt. Ze stuiten op drempels omwille van vooroordelen over hun financiële draagkracht, hun mogelijkheid om een pand te onderhouden en/of de noden die ze hebben om goed te kunnen wonen.

- Versterk en verbreed het stedelijke non-discriminatiebeleid op de private huurmarkt.
- Help uithuiszetting te voorkomen door actieve bemiddeling en door de praktijktesten op de huurmarkt te herhalen.

## PARTICIPATIE

Organiseer structureel overleg tussen de SAPH, de programmaregisseur sociaal wonen en de coördinator sociaal wonen. De SAPH blijft een vaste partner in de klankbordgroep rond de praktijktesten op de Gentse private huurmarkt.





# 3 RECHT OP ONDERWIJS

Het onderwijs is een universum op zich waarin de principes rond toegang heel specifiek zijn. Het Gentse stadsbestuur is slechts in beperkte mate bevoegd maar ze kan wegen op haar omgeving en andere actoren stimuleren door een voorbeeldfunctie op te nemen. Leerlingen met een handicap uit alle leeftijdscategorieën hebben niet allemaal dezelfde noden. Elke leersetting moet de kans krijgen om redelijke aanpassingen te organiseren.

## SENSIBILISEREN

- Zorg voor sensibilisering en know-how van directies tot lesgevers tot logistiek personeel. Ga hiervoor te rade bij de juiste organisaties en doelgroepen.
- De toegang tot het reguliere onderwijs wordt vaak als een evidentie gezien maar de praktijk weerlegt dit. Creëer onbeperkte toegang tot onderwijs en geef zo de kans tot levenslang leren.
- Investeer in campagnes met rolmodellen (lesgevers met een handicap). Stimuleer zo meer personen met een handicap om een pedagogische studie te starten om later te werken binnen het onderwijs.

## INFORMEREN

- Ondersteun en informeer ouders en leerlingen bij het vinden van redelijke aanpassingen.
- Zorg ervoor dat ouders een geïnformeerde en pedagogische keuze kunnen maken betreffende de onderwijssetting van hun kinderen. Geef informatie op maat van de leerling, in samenwerking met multidisciplinaire teams.
- Leerlingen met een handicap moeten ook de Nederlandse taal verwerven. Integreer de extra ondersteuning, die bij anderstaligen al wordt gebruikt, ook bij leerlingen met een handicap.





# 4 RECHT OP TOEGANKELIJKHEID

- Zet in op mentale zorg binnen het onderwijs. Schenk daarbij aandacht aan leerlingen met een psychische kwetsbaarheid. Detecteer problemen en informeer over de mogelijkheden tot zorg en ondersteuning en stuur eventueel door naar organisaties of eerstelijnspsychologen.

## FACILITEREN (INFRASTRUCTUUR)

- Organiseer, faciliteer en ondersteun initiatieven die investeren in redelijke aanpassingen binnen hun onderwijsdomein.
- Optimaliseer de toegankelijkheid van de stedelijke infrastructuur en openbare domeinen die door onderwijsinstellingen worden gebruikt.

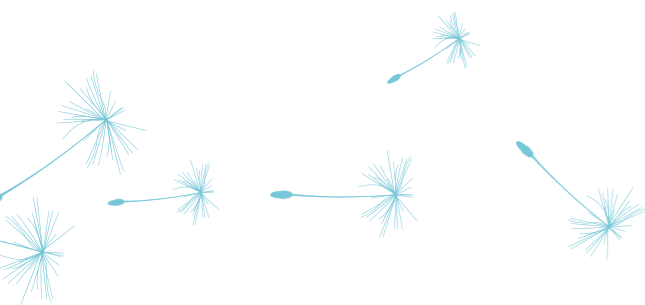
## DOORSTROMEN

- Faciliteer binnen de stadsdiensten stage- en werkplaatsen voor personen met een handicap.
- Stimuleer onderlinge uitwisseling van informatie tussen de verschillende niveaus en delen van het onderwijs.

Inclusieve toegang is essentieel. Toegankelijkheid gaat over meer dan enkel 'binnen kunnen': het betekent toegang hebben tot of kunnen genieten van alle aspecten (functies, diensten, activiteiten) die een samenleving tot samenleving maken. Een persoon heeft maar echt toegang tot een functie, dienst of activiteit als hij of zij deze kan bereiken, betreden, begrijpen, gebruiken en beleven. Dit betekent onder andere dat de toegang betaalbaar is en dat alle ondersteunende functies beschikbaar zijn.

Toegankelijkheid beperkt zich niet tot het wegwerken van fysieke aanpassingen voor rolstoelgebruikers of blinden. Het betekent ook drempels wegwerken voor alle personen met een minder duidelijke of onzichtbare handicap. Het vraagt om een context die mogelijkheden schept. Toegang verlenen in een stad kan beleidsmatig als volgt:

- Bewaak de fysieke toegankelijkheid van de stad in zijn geheel. Zorg dat de openbare ruimte in de stad drempelvrij en kwalitatief is.
- Zorg dat verplaatsingsketens continu zijn.
- Zorg voor een veilige en aangepaste (be)leefstad. Ergens geraken is een must, er comfortabel (ver)blijven is dat nog meer.
  - » Realiseer in de volgende legislatuur voldoende aangepast sanitair en rustplaatsen verspreid over de hele stad. Beperk de tussenafstand tussen toegankelijke toiletten tot 200m in de binnenstad.
  - » Zorg dat door aanwezigheid van bv. stadswachten of ander personeel, mensen met een handicap snel en gemakkelijk om hulp/steun kunnen vragen bij het deelnemen aan het leven in de stad.
  - » Blijf inzetten op totale toegankelijkheid van evenementen en het aanbod van de stad. (bv. Gentse Feesten, Lichtfestival, gesubsidieerde culturele voorstellingen, musea, ...). Blijf deze screenen op drempels in samenwerking met ervaringsdeskundigen. Zorg dat ze de evenementen of het aanbod op een (aan)gepaste manier kunnen beleven.



- Bewaak toegang tot dienstverlening. Sloop niet-fysieke drempels bij de dienstverlening in een stad:
  - » Reduceer de organisatorische en administratieve overlast voor personen met een beperking.
  - » Zorg ervoor dat voor aanvraag van hulp, aanpassingen en/of specifieke ondersteuning geen onnodige inspanningen moeten geleverd worden.
  - » Voorzie in ondersteunende functies (bv apps die communicatie bevorderen of medewerkers getraind in specifieke ondersteuning).
  - » Evalueer alle procedures in de stedelijke dienstverlening op hun inclusiviteit en beperk het aantal speciale procedures. Stimuleer andere dienstverleners van de stad om dit ook te doen en ga proactief op zoek naar samenwerkingsmogelijkheden.
- Een levende stad betekent ook een veranderende stad. Bouw of wijzig met respect voor gebruikers met een handicap. Zorg dat bij werkzaamheden voldoende aandacht besteed wordt aan de toegankelijkheid met garanties voor voldoende brede en veilige routes.
  - » Maak van werven een kans in plaats van een hinder. Gebruik werken van nutsmaatschappijen om de toegankelijkheid te verbeteren.
  - » Probeer functionaliteiten zo veel mogelijk te behouden of te verbeteren tijdens veranderingsprocessen.
- Geef als stad het goede voorbeeld:
  - » Laat geen gesubsidieerde evenementen toe die ontoegankelijk zijn en organiseer er zelf zeker geen.
  - » Organiseer vergaderingen in toegankelijke ruimtes.
  - » Zorg dat ingehuurde serviceverleners of concessionarissen, contractanten, intercommunales of afgeleide nevenbedrijven voldoen aan dezelfde criteria als de stad. Stel daartoe sluitende lastenboeken op en sanctioneer wanneer toegankelijkheid of inclusie in het gedrang komt.
  - » Zorg dat balies en loketten voor iedereen toegankelijk zijn.



- » Evalueer uw eigen diensten en functies op hun aandacht voor inclusie.
  - » Voorzie een concreet 'verbeterplan toegankelijkheid' met duidelijke budgetten en een concrete planning. Zorg hierbij voor een actieve betrokkenheid van de SAPH.
  - » Betrek personen met een handicap bij de evaluatie van de bestaande stedelijke infrastructuur en dienstverlening.
  - » Voorzie voldoende tactiele en andere signalisatie, symbolen/pictogrammen, voldoende rustplaatsen, verstaanbare informatie, hulpmiddelen voor doven en slechthorenden, herkenbaarheid, impulsarme ruimtes en stilteplekken ...).
  - » Maak van (verbeterde) toegankelijkheid een uitzonderingsgrond om gemotiveerd af te wijken van stedelijke regelgeving.
- Sensibiliseer en ondersteun ondernemers en initiatieven over toegankelijkheid.
  - Hou er bij de organisatie dienstverlening en/of beleidsparticipatie rekening mee dat personen met een handicap ook werken, kinderen naar school brengen etc.



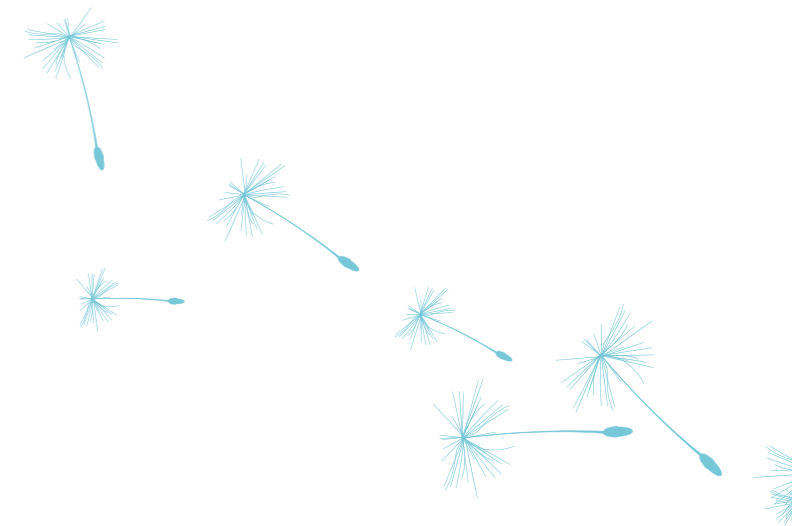


# 5 RECHT OP MOBILITEIT

Zorg dat personen met een mobiliteitsbeperking gemakkelijk (dit is zonder financiële of andere overlast) op een zelfstandige wijze overal in de stad kunnen geraken:

- Realiseer continue mobiliteitsketens o.a. door de fysieke toegankelijkheid te verbeteren en vervoersmodi op elkaar af te stemmen. Ga actief in dialoog met NMBS, taxibedrijven, De Lijn... Zorg voor veilige, droge rustpunten bij uitwisselingspunten. Denk aan blauwe parkeerplaatsen in de buurt van openbaar-vervoer-knopen en haltes.
- Dring bij serviceverleners van openbaar, privé- en aangepast vervoer aan op verbetering van dienstverlening, infrastructuur en materieel.
- Investeer zelf nog meer in toegankelijke haltes, doelgroepenvervoer etc. Zorg dat reservatietijden kort of liefst nul zijn. Subsidieer aangepaste taxi's zodat personen met een handicap ook buiten de kantooruren kunnen rekenen op aangepast vervoer.
- Werk financiële discriminatie tussen handicaps bij doelgroepenvervoer weg. Zorg voor uniformering van reglementeringen en werk discriminatie in onder andere tarieven weg. Nu zijn voorwaarden en kostprijs van aangepast vervoer verschillend naargelang de doelgroep. Werk dit weg als je dit als de stad zelf organiseert en laat het niet toe dat dit voorkomt op uw grondgebied.
- Erken dat een autovrije en -luwe binnenstad beperkingen oplegt aan personen met een mobiliteitsbeperking. Voorzie ook daar voldoende vervoersalternatieven. Zorg voor veilige, droge rustpunten voor wie geen grote afstanden kan afleggen.
- Een auto blijft voor vele personen met een handicap een belangrijke vervoersmodus met nood aan parkeerkansen. Tot op heden zijn de kwaliteit en de frequentie van het openbaar vervoer en de beschikbaarheid van aangepast vervoer nog te beperkt om als mobiliteitsalternatief te dienen. Bovendien is aangepast vervoer vaak te duur.

- » Zorg voor voldoende, kwalitatieve en aangepaste parkeerplaatsen, zowel aan de rand van de stad als in de binnenstad, ook in de autoluwe zones. Voorzie meer parkeerplaatsen rond specifieke attractiepolen. Zorg dat blauwe parkeerplaatsen ook ondergronds gratis zijn.
- » Laat geen parkeerplaatsen (bv. voor werken) tijdelijk verdwijnen.
- Zorg dat gebruikers van mobiliteitshulpmiddelen (mobi-scooters, fietsen, rolstoelen met hulpmotoren, ...) overal in de stad mogen rijden, ook in voetgangerszones. In geval van een niet-zichtbare handicap op eenvoudig vertoon van bv. de European Disability Card, een medische erkenning of de blauwe parkeerkaart.
- Investeer in de aanwezigheid van personen die kunnen helpen op moeilijke punten zoals knooppunten openbaar vervoer. Dit bevordert niet alleen de fysieke hulp, maar ook de sociale controle. Zorg voor een groeiplan om zo iets te realiseren.





## RECHT OP COMMUNICATIE

Elke Gentenaar heeft recht op informatie. Informatie is immers een primaire behoefte om te kunnen deelnemen aan het maatschappelijk leven. Personen met een beperking hebben een grotere nood aan informatie om te kunnen functioneren. Ze moeten weten of activiteiten toegankelijk zijn, de procedures kennen om hulp of ondersteuning te krijgen, enz.

Om die informatie tot bij de Gentenaars te krijgen is de juiste vorm van communicatie belangrijk, alsook de juiste drager. Er zijn verschillende vormen van communicatie (mondeling, schriftelijk of picturaal) en verschillende dragers (fysiek of digitaal). Afhankelijk van de aard van de handicap moeten verschillende zaken in acht genomen worden. Ook maatschappelijke factoren zoals armoede, laaggeletterdheid en uitsluiting spelen hierbij een belangrijke rol.

- Zorg dat toegankelijke dienstverlening en communicatie een aandachtspunt en verantwoordelijkheid wordt van elk beleidsdomein; niet alleen van handicapspecifieke diensten of communicatiecellen.
- Blijf inzetten op vormingen van stadspersoneel rond communicatievormen en informatieopbouw.
- Zorg voor heldere en eenvoudige taal in elke communicatie en elke informatie.
- Zorg voor gemakkelijk te begrijpen procedures en richtlijnen.
- Geef informatie in een aangepaste vorm en opmaak (aangepaste lettertypes, sobere opmaak).
- Maak vormingen rond omgaan en communicatie met personen met een handicap verplicht voor functies die in direct contact komen met burgers.
- Blijf inzetten op de ondersteuning van mensen die (nog niet mee zijn of kunnen met de digitalisering. Scherm, digitaal laaggeletterde mensen niet af van digitalisering, maar maak ze weerbaar voor de toekomst.

- Blijf inzetten op het aanbieden van publiek toegankelijk en gratis internet. Heb oog voor de kost van communicatie en informatie (bv. een telefoon- of internetabonnement).
- Zorg voor websites die gemakkelijk leesbaar en consulteerbaar zijn door alle doelgroepen. Ook door personen met een zichtbeperking (anysurfer label) of een cognitieve beperking.
- Zorg dat informatie niet alleen digitaal beschikbaar is. Blijf in elke dienst fysieke zitdagen voorzien, met aanspreekbaar personeel.
- Zorg voor aangepaste, prikkelarme ruimtes om informatie te delen en te bespreken.



# VRAGEN DIE U STEEDS ZOU MOETEN STELLEN

Hoger werden voorbeelden en pijnpunten aangehaald. Het belangrijkste is dat u bij elke keuze, project, regelgeving of actie de volgende evidente vragen stelt.

- **In welke mate kan deze beslissing (de situatie van) een persoon met een beperking beïnvloeden. Wat is de directe of indirecte impact?**

Maak hierbij gebruik van de beschikbare kennis en ervaringen en bevrage liefst doelgroeporganisaties zoals bijvoorbeeld de SAPH. Soms zijn dingen evident. Afschaffen van een bushalte aan een kerkhof ver van een centrum zal evident impact hebben op ouderen of personen die omwille van omstandigheden of een handicap niet zelf kunnen rijden. Maar soms kunnen de gevolgen indirect zijn. Afschaffen van hondentoiletten is vervelend voor veel hondenuitvoerders, maar kan het verschil uitmaken tussen een hond kunnen houden of niet voor iemand die moeilijk te been, slechtziend of blind is. Kiezen voor doorlaatbare verhardingen of kasseien in publieke ruimte maakt deze ruimte ontoegankelijk(er).

- **Zijn er in de stad /in mijn beleidsdomein/mijn project op dit ogenblik zaken die personen met een beperking negatief impacteren?**

Die zijn er en de SAPH zal ze samen met andere initiatieven blijven aankaarten.

Deze initiatieven werken veelal met vrijwilligers en hebben dus niet de mogelijkheid, noch de informatie om hier proactief naar op zoek te gaan. Per definitie moeten ze zich daarom beperken tot zaken waar het grondig en collectief mis gaat. We nodigen u uit om onze belangen te behartigen zodat ze niet op onze prioriteitenlijst moeten komen.

- **In welke mate lost een beslissing echt een probleem op? Staan de kosten tegenover de baten en wordt het juiste probleem opgelost?**

Sommige goedbedoelde zaken kosten geld dat misschien beter aan een ander probleem besteed kan worden. Hoe goed bedoeld ook, een app met aanwijzingen over toegankelijkheid van haltes is geen oplossing voor de toegankelijkheid van openbaar vervoer. Het beperkt wat frustraties en klachten

van gebruikers, maar je raakt er nog niet noodzakelijk snel en gemakkelijk door op de bus. Een rolstoelvriendelijk vervoersalternatief aanbieden dat veel organisatie (boeking, ...) vraagt, veel kost en weinig beschikbaar is, lost voor de gebruiker weinig op.

- **Als een beslissing moet genomen worden die negatieve gevolgen heeft op personen met een beperking. Kunnen deze dan door gemakkelijk toegankelijke ondersteuning of kleine ingrepen opgelost worden?**

Kleine aanpassingen kunnen soms snel leiden tot een veel betere toegankelijkheid van een voorziening, dienst of ruimte. Aarzel niet om kleine beslissingen te nemen die alvast een belangrijk deel van het probleem oplossen.

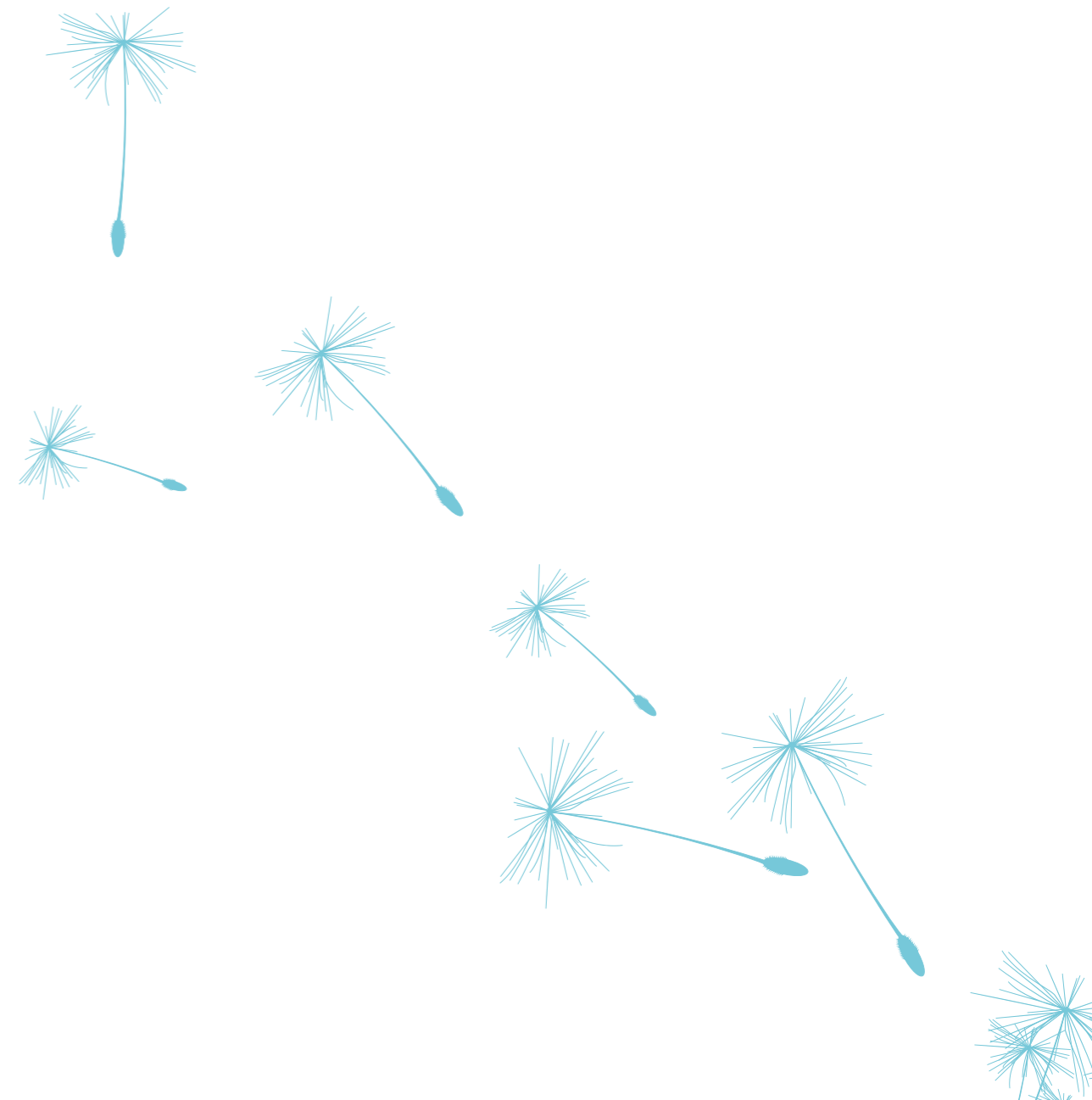
- **Als remediëring alleen kan door de ondersteuning of een uitzonderingsvergunning te vragen, is die dan gemakkelijk en snel te verkrijgen? Is daar voldoende over gecommuniceerd en is iedereen daarvan op de hoogte?**

- Maatregelen die te veel inspanning, kosten, tijd en/of organisatie van personen vragen zorgen ervoor dat mensen afhaken of de maatregel maar sporadisch zullen gebruiken ook al is die goed bedoeld.
- Vermijd te veel regels "om misbruik te voorkomen", meestal beperken die regels meer het gebruik dan het misbruik.

## BIJLAGE

# EEN LIJSTJE TO DO'S OM AAN TE VULLEN OF AF TE VINKEN

- Realiseren van de suggesties die gedaan werden in de beleidsnota's van de huidige legislatuur.
- Opvolgen en realiseren van de lopende adviezen van de SAPH.
- Minstens een paar keer per jaar als verkozene of beleidsvoerder contact hebben met personen met een handicap. De SAPH, de klankbordgroep integrale toegankelijkheid of andere organisaties staan hiervoor open.
- Het Europees Verdrag voor de Rechten van Personen met een Handicap nog eens nalezen, en mee realiseren.
- Het begrip "Redelijke aanpassing" uit dit verdrag ruim interpreteren en dus ook aanpassingen promoten die kosten of een inspanning vragen.
- De eerste zin van dit memorandum "De kwaliteit van een samenleving wordt bepaald door de mate waarin iedereen zonder onderscheid en met dezelfde kansen en/of inspanningen aan de samenleving kan deelnemen." Regelmatig herlezen en "Nie pleuje" als het er op aankomt die kwaliteiten te verhogen.
- De rest ook nog eens lezen en dit lijstje aanvullen met tien prioritaire acties.



# SAPH

GENT

STEDELIJKE ADVIESRAAD VOOR PERSONEN  
MET EEN HANDICAP



Via onderstaande **QR-code** kan je het memorandum ook online raadplegen.



## **Stedelijke Adviesraad voor personen met een handicap**

Met medewerking van de Stad Gent  
Dienst Lokaal Sociaal Beleid  
Departement Welzijn en Samenleving

### **Correspondentieadres**

Stadhuis, Botermarkt 1 - 9000 Gent  
09 267 03 00 · saphgent@hotmail.com