

# Inhoud

<b>Context Renometer proefproject</b> .....	3
<b>Overzicht van de voorbije dag en het voorbije jaar</b> .....	5
<b>Renometer dag (voorbije 24 uur)</b> .....	6
<b>De tegels</b> .....	6
<b>Heb je zonnepanelen? Dan bestaat je dashboard uit deze tegels</b> .....	6
<b>Heb je geen zonnepanelen? Dan bestaat je dashboard uit deze tegels</b> .....	6
<b>De grafieken</b> .....	6
<b>Heb je zonnepanelen? Dan bestaat je dashboard uit deze grafieken</b> .....	6
<b>Heb je geen zonnepanelen? Dan bestaat je dashboard uit deze grafieken</b> .....	7
<b>De tegels</b> .....	8
<b>Heb je zonnepanelen? Dan bestaat je dashboard uit deze tegels</b> .....	8
<b>Heb je geen zonnepanelen? Dan bestaat je dashboard uit deze tegels</b> .....	8
<b>De grafieken</b> .....	8
<b>Heb je zonnepanelen? Dan bestaat je dashboard uit deze grafieken</b> .....	8
<b>Heb je geen zonnepanelen? Dan bestaat je dashboard uit deze grafieken</b> .....	9
<b>De tijdlijn</b> .....	11
<b>Hoe vul je je tijdlijn aan?</b> .....	11
<b>Een gebeurtenis bewerken</b> .....	12
<b>Ontdek de impact van je gebeurtenissen</b> .....	13
<b>Hoe bekijk je de impact van een gebeurtenis?</b> .....	13
Capaciteitsanalyse.....	15
<b>Hoe maak je een goed dossier aan</b> .....	16
<b>Vul de eigenschappen van je huis aan</b> .....	16
<b>Voeg je oude meterstanden toe</b> .....	16
<b>Hoe voeg je je oude meterstanden toe?</b> .....	17
<b>Ik had vóór dit project al een digitale meter</b> .....	17
<b>Ik had vóór dit project nog geen digitale meter of ik heb nog steeds een analoge meter</b> ..	17
<b>Oude meterstanden toegevoegd? Zet de data van je verschillende meters goed!</b> .....	17
<b>Veelgestelde vragen over de renometer</b> .....	18
<b>Mijn meters werken niet meer</b> .....	18
<b>Stap 1 - Doe een herstart</b> .....	19

<b>Ik heb een LoWi-meter</b> .....	19
<b>Ik heb een ReMi-meter</b> .....	19
<b>Stap 2 - Trek de P1-poort uit</b> .....	20
<b>Stap 3 - Koppel je 2Wire-meters opnieuw met je wifinetwerk</b> .....	20
<b>Mijn meterstanden zijn fout</b> .....	21
<b>Alle balken in de grafieken en rapporten zijn even hoog</b> .....	21
<b>Mijn verbruik is ongewoon hoog</b> .....	21

# Context Renometer proefproject

Onder het motto 'Meten is weten' zoekt **De Energiecentrale** Gentenaars met renovatieplannen om samen het energieverbruik op te volgen. Tijdens het proefproject werd door EnergieID een dashboard ontwikkeld waarop Gentenaars het energieverbruik en de impact van renovaties kunnen opvolgen en analyseren. In deze brochure lees je meer informatie over de onderdelen van het energieplatform die in het kader van dit project werden ontwikkeld. Onderaan deze bundel vind je een aantal veelgestelde vragen. Heb je nog andere vragen? Mail ons op [renometer@stad.gent](mailto:renometer@stad.gent).



## Hoe verliep het project?

### **Mei tem juli 2022: 'Aan de slag met je renometer'**

Een externe techniker installeert bij de proefpersonen een 2WIRE toestel op de meters die het verbruik in realtime registreert. Tegelijkertijd krijgen de proefpersonen een account op het platform Energie-ID waarop de verbruiksgegevens raadpleegbaar zijn.

### **Juli tem december 2022: 'Het dashboard en andere ontwikkelingen'**

Een aantal ontwikkelingen (dashboard, tijdlijn, berichtentool, capaciteitsanalyse) worden doorgevoerd. Met een selectie van de proefpersonen houden we usertest om de ervaringen van de eindgebruikers te capteren en te evalueren.

### **Januari 2023 tem juni 2023: '9000 meet juist'**

Het project wordt opgeschaald. Elke Gentenaar die zijn energieverbruik wilt opvolgen kan toetreden tot de [groep 9000 meet juist](#).

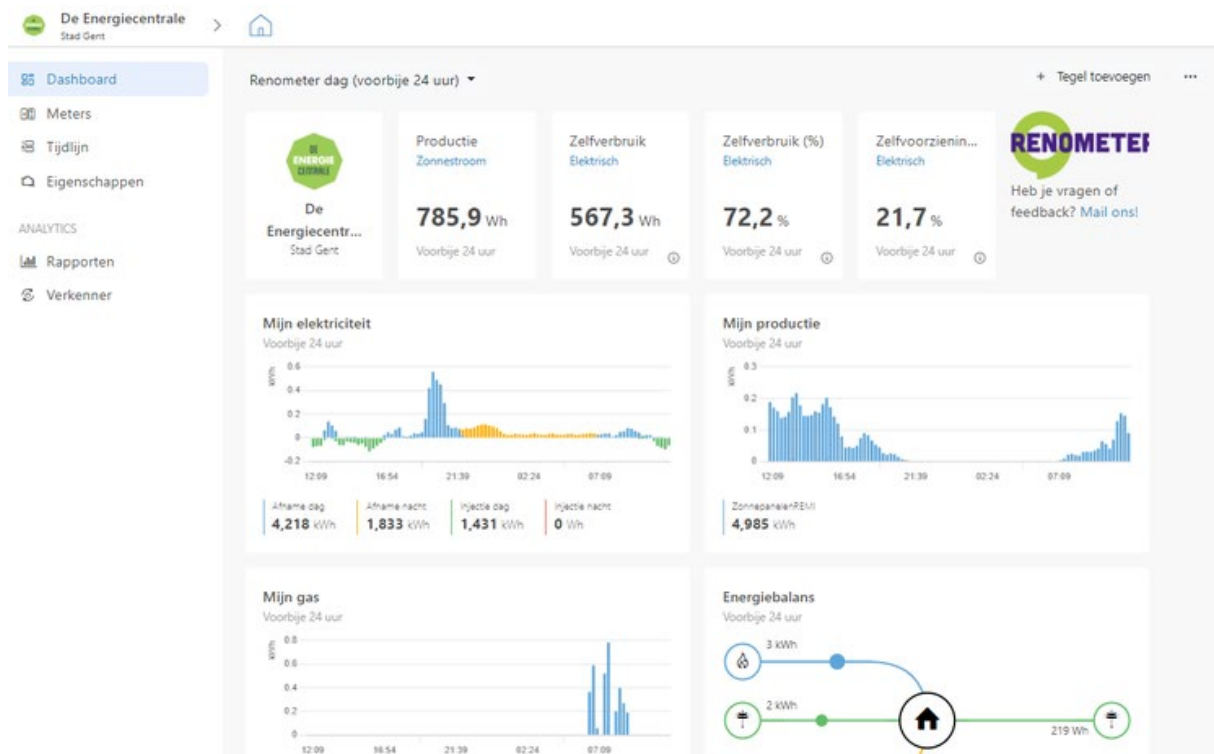
# Het dashboard

Een handig overzicht van je energieverbruik. Ontdek wat je er allemaal op ziet en wat je ermee kan doen.

Het dashboard is het kloppende hart van je renometer. Je ziet **in één oogopslag** je elektriciteit- en gasverbruik, je CO<sub>2</sub>-uitstoot, je zonnepanelenproductie, enzovoort.

Wil je je **eigen dashboard ontdekken**? Volg dan deze stappen:

- surf naar [app.energyid.eu](http://app.energyid.eu). Je doet dit het best op je computer
- klik op 'Aanmelden' in de rechterbovenhoek en log in
- klik op 'Dashboard' aan de linkerkant van de webpagina



De tegels en grafieken op het dashboard van een woning met zonnepanelen.

# Overzicht van de voorbije dag en het voorbije jaar

Het dashboard bestaat uit twee onderdelen: een overzicht van **de laatste 24 uur** ('Renometer dag') en van **de laatste 12 maanden** ('Renometer jaar'). Navigeer via de inhoudsopgave onder de foto voor meer uitleg over de dashboards.

## Tip: Tijdsperiode aanpassen

Voor de grafieken en de tegels staat de tijdsperiode standaard op **de voorbije 24 uur** (dashboard dag) en op **de voorbije 12 maanden** (dashboard jaar). Je kan deze aanpassen door in de rechterbovenhoek van een tegel of een grafiek te klikken. Op die manier kan je niet enkel je energieverbruik van de voorbije 24 uur bekijken, maar ook van de voorbije week, de voorbije maand, een bepaalde periode, enzovoort.



In de rechterbovenhoek van de pagina 'Dashboard' kan je schakelen tussen de onderdelen van het dashboard.

# Renometer dag (voorbij 24 uur)

Overzicht van je energieverbruik tijdens de laatste 24 uur.

## De tegels

Op het dashboard staan verschillende tegels. Ze geven je een zicht op belangrijke cijfers over je energieverbruik van de laatste 24 uur.

**Heb je zonnepanelen? Dan bestaat je dashboard uit deze tegels.**

- Productie: de hoeveelheid energie die je zonnepanelen produceerden
- Zelfverbruik en zelfverbruik (%): de hoeveelheid energie, opgewekt door je zonnepanelen, die je onmiddellijk verbruikte
- Zelfvoorziening (%): van alle energie die je verbruikte, is dit de hoeveelheid die je zelf produceerde

*Opgelet: als je zonnepanelen niet gekoppeld zijn aan je ReMi- of LoWi-meter, is het mogelijk dat sommige tegels niet ingevuld zijn. Dat komt omdat de meter van je zonnepanelen de gegevens met een dag vertraging doorstuurt.*

**Heb je geen zonnepanelen? Dan bestaat je dashboard uit deze tegels.**

- Energieverbruik elektriciteit: de hoeveelheid elektriciteit die je verbruikte
- Energieverbruik aardgas: de hoeveelheid gas die je verbruikte

## De grafieken

Op het dashboard zie je ook een aantal grafieken. Ze geven je heel wat informatie over je energieverbruik tijdens de voorbije 24 uur.

Als je met je muis op een balkje van een grafiek gaat staan, krijg je meer informatie. Je kan ook op de grafieken klikken om ze groter te zien.

**Heb je zonnepanelen? Dan bestaat je dashboard uit deze grafieken.**

- Mijn elektriciteit: een overzicht van de energie die je afnam van het elektriciteitsnet en die je injecteerde op het elektriciteitsnet
- Mijn productie: een overzicht van hoeveel energie je zonnepanelen produceerden
- Mijn gas: een overzicht van hoeveel aardgas je verbruikte
- Energiebalans: de verhouding tussen de energie die je ontving van je zonnepanelen, het elektriciteitsnet en het gasnet én de energie die je injecteerde op het elektriciteitsnet

Opgelet: als je zonnepanelen niet gekoppeld zijn aan je ReMi- of LoWi-meter, staat er geen grafiek 'Energiebalans' op je dashboard.

### Heb je geen zonnepanelen? Dan bestaat je dashboard uit deze grafieken.

- Mijn elektriciteit: een overzicht van de energie die je afnam van het elektriciteitsnet en die je injecteerde op het elektriciteitsnet
- Mijn gas: een overzicht van hoeveel aardgas je verbruikte



# Renometer jaar (voorbij 12 maanden)

Overzicht van je energieverbruik tijdens de laatste 12 maanden.

## De tegels

Op het dashboard staan verschillende tegels. Ze geven je een zicht op belangrijke cijfers over je energieverbruik van de laatste 12 maanden.

**Heb je zonnepanelen? Dan bestaat je dashboard uit deze tegels.**

- Productie: de hoeveelheid energie die je zonnepanelen produceerden
- Zelfverbruik en zelfverbruik (%): de hoeveelheid energie, opgewekt door je zonnepanelen, die je onmiddellijk verbruikte
- Zelfvoorziening (%): van alle energie die je verbruikte, is dit de hoeveelheid die je zelf produceerde

**Heb je geen zonnepanelen? Dan bestaat je dashboard uit deze tegels:**

- Energieverbruik elektriciteit: de hoeveelheid elektriciteit die je verbruikte
- Energieverbruik aardgas: de hoeveelheid gas die je verbruikte

## De grafieken

Op het dashboard zie je ook een aantal grafieken. Ze geven je heel wat informatie over je energieverbruik tijdens de voorbije 12 maanden. Als je met je muis op een balkje van een grafiek gaat staan, krijg je meer informatie. Je kan ook op de grafieken klikken om ze groter te zien.

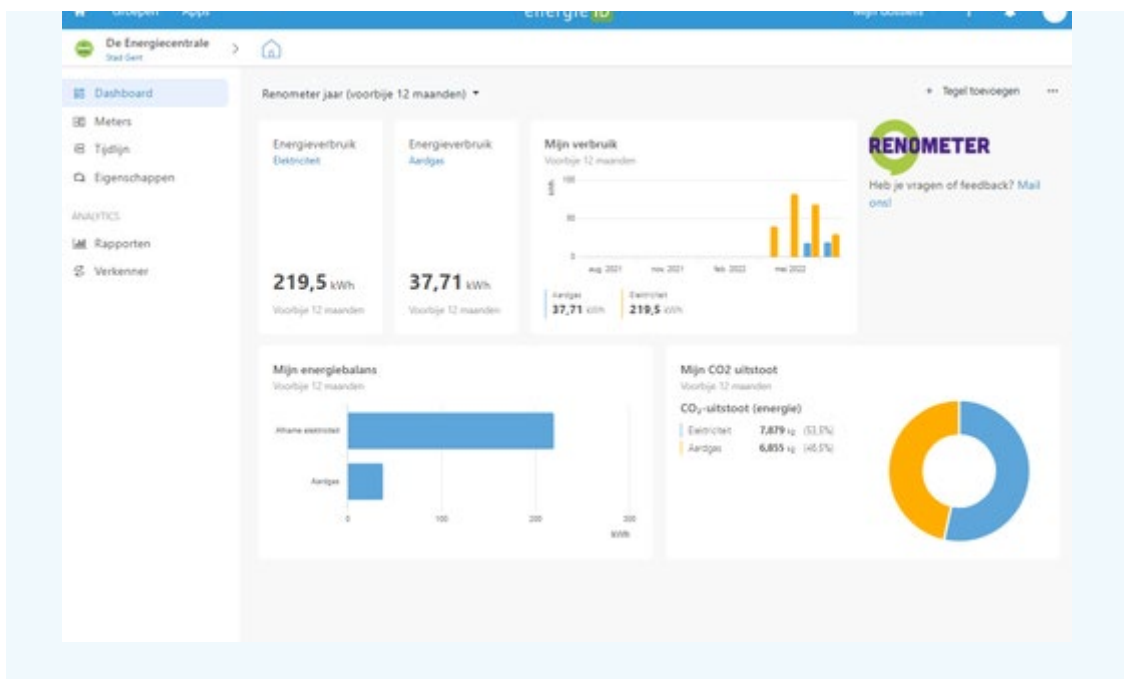
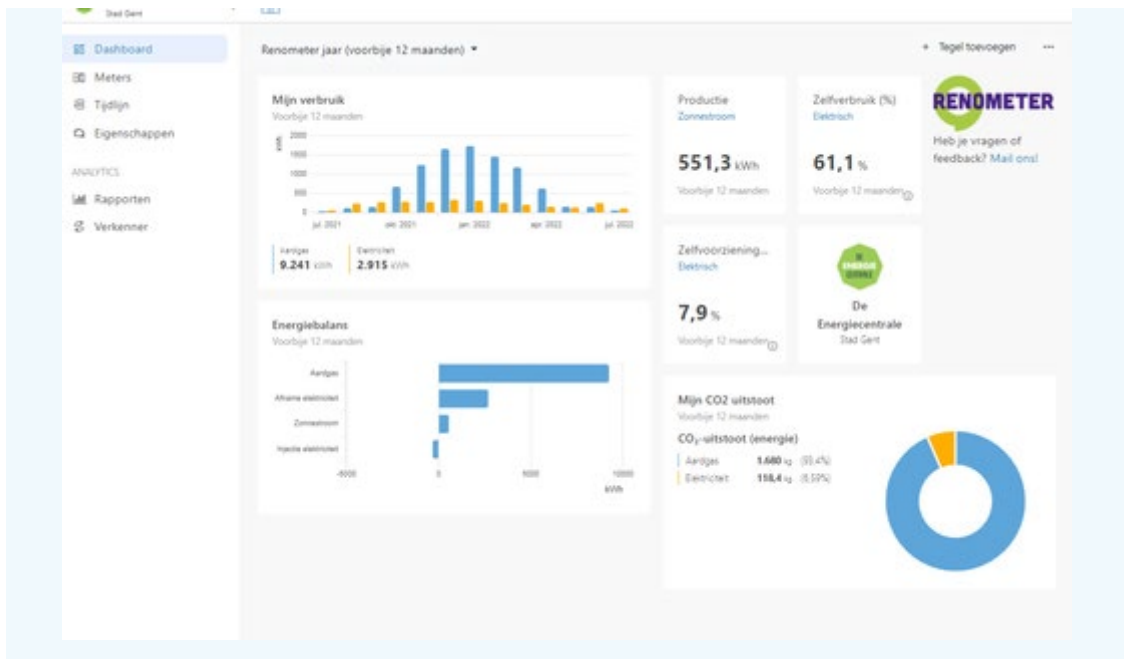
**Heb je zonnepanelen? Dan bestaat je dashboard uit deze grafieken.**

- Mijn verbruik: een overzicht van de hoeveelheid energie die je verbruikte
- Energiebalans: de verhouding tussen de energie die je verbruikte via je zonnepanelen, via aardgas en via het elektriciteitsnet, aangevuld met de energie die je injecteerde op het elektriciteitsnet
- Mijn CO<sub>2</sub>-uitstoot: de verhouding (in kg) van de CO<sub>2</sub> die je uitstootte via verschillende energiebronnen



## Heb je geen zonnepanelen? Dan bestaat je dashboard uit deze grafieken:

- Mijn energiebalans: de verhouding tussen de energie die je verbruikte via aardgas en via het elektriciteitsnet
- Mijn CO<sub>2</sub>-uitstoot: de verhouding (in kg) van de CO<sub>2</sub> die je uitstootte via verschillende energiebronnen



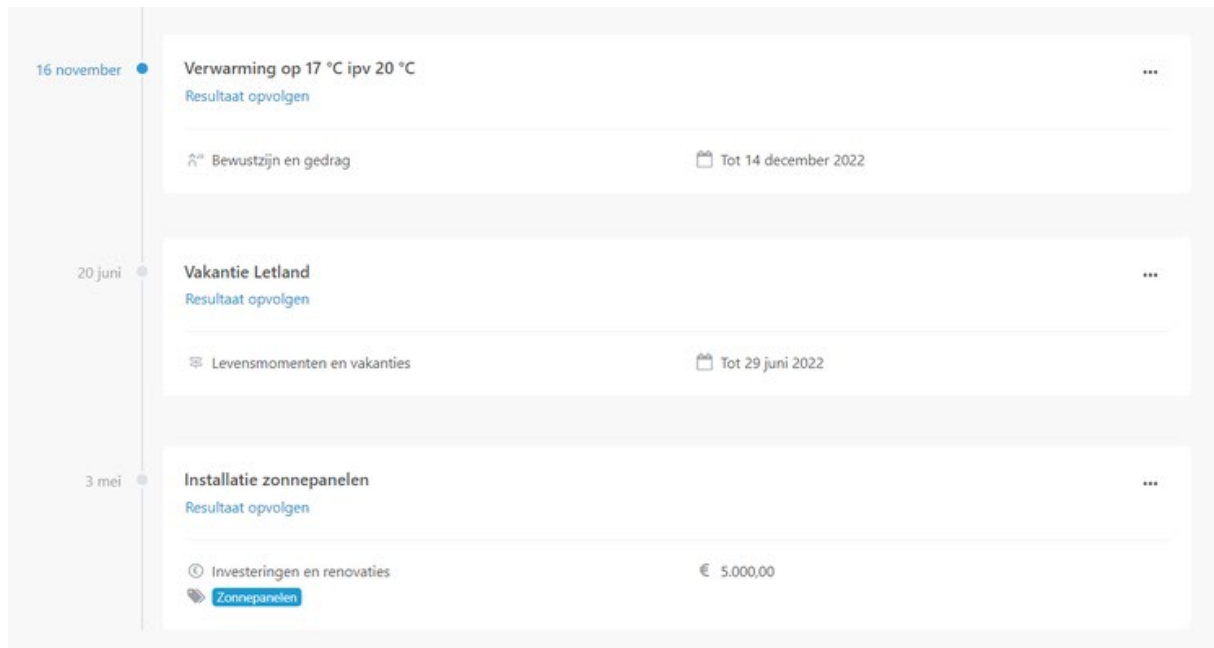
## Maak je eigen dashboard

Stel zelf een dashboard samen. Wil je zelf een dashboard maken met je eigen tegels, grafieken en meer? Dat kan! Klik in de linkerbovenhoek op 'Renometer dag' of 'Renometer jaar'. Kies daarna voor 'Aanmaken' en experimenteer erop los! Nog iets meer info kan je terugvinden op de website van **Energied**.

# De tijdlijn

**Vul je dossier aan met je renovaties en veranderingen ... en ontdek hoeveel energie je daarmee al bespaarde.**

Dak geïsoleerd, thermostaat lager gezet of nieuwe gezinssamenstelling? Elke verandering zorgt voor een daling of stijging van je energieverbruik. Voeg **belangrijke gebeurtenissen** toe aan je tijdlijn op EnergiED en ontdek meteen welke **impact** ze hebben.



Deze gebruiker vulde de tijdlijn al aan met belangrijke investeringen en gebeurtenissen.

## Hoe vul je je tijdlijn aan?

Nieuwe gebeurtenissen toevoegen doe je zo:

- Klik op *Tijdlijn* in het menu aan de linkerkant.
- Klik op *Toevoegen*.
- Kies nu uit de **drie categorieën**:
  - *Investerings en renovaties* – bijvoorbeeld: isoleren, zonnepanelen of nieuwe ramen;
  - *Bewustzijn en gedrag* – bijvoorbeeld: thermostaat lager zetten, korter douchen of verwarmingsketel afstellen;
  - *Levensmomenten en vakanties* – bijvoorbeeld: extra persoon in huis of periode waarin je niet thuis was.
- Vul de gegevens van de gebeurtenis in en klik op *Toevoegen*.

## Een gebeurtenis bewerken

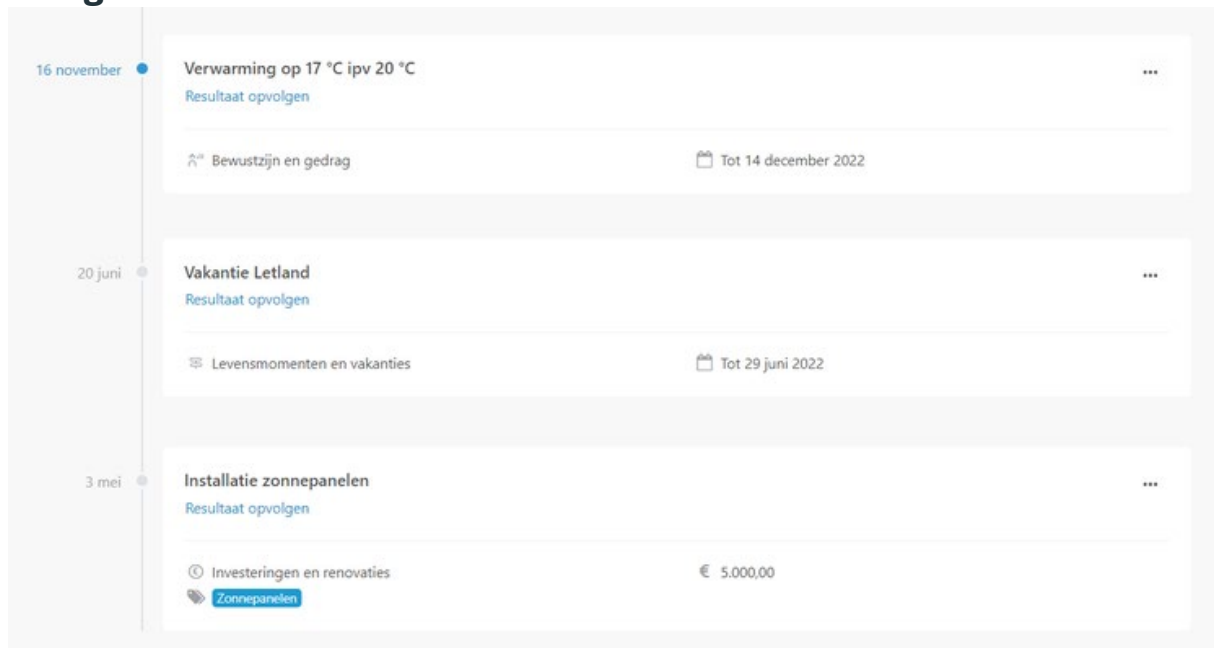
Maakte je een **fout** bij het invullen van je tijdlijn? Die kan je makkelijk aanpassen.

- Klik in de tijdlijn op de ‘...’ in de rechterhoek van de gebeurtenis die je wil wijzigen.
- Klik op *Bewerken*.
- Pas de gegevens aan en klik op *Bewaren*.

# Ontdek de impact van je gebeurtenissen

Ontdek bij elke gebeurtenis op jouw **tijdslijn** wat de impact is op je energieverbruik.

Vulde je jouw **tijdslijn** aan met renovaties, belangrijke levensmomenten en andere gebeurtenissen? Dan berekent Energied ook de **impact op je energieverbruik**.



Vulde je je tijdslijn al aan? Bereken dan nu de impact van je investeringen en gedragswijzigingen.

## Hoe bekijk je de impact van een gebeurtenis?

- Ga naar *Tijdslijn* in het menu aan de linkerkant.
- Klik bij een gebeurtenis op *Resultaat opvolgen*.
- Kies dan op **welke soort energie** deze gebeurtenis een impact heeft.
  - *energieverbruik* (= elektriciteit + gas) – bijvoorbeeld bij een vakantie waarbij je niet thuis was of bij een extra persoon in je huis;
  - *energieverbruik: elektriciteit* – bijvoorbeeld bij de installatie van zonnepanelen of isoleren (als je verwarmt op elektriciteit);
  - *energieverbruik: aardgas* – bijvoorbeeld bij het afstellen van je verwarmingsketel of bij isoleren (als je verwarmt op gas);
  - *CO2-uitstoot* – als je wil weten hoeveel CO2 je bespaarde.
- Vul eventueel in hoeveel procent je wil besparen.

- Klik op *Bewaren*.
- Wacht tot het model klaar is en klik op *Resultaat bekijken*.
- Ontdek hieronder hoe je de grafiek interpreteert.

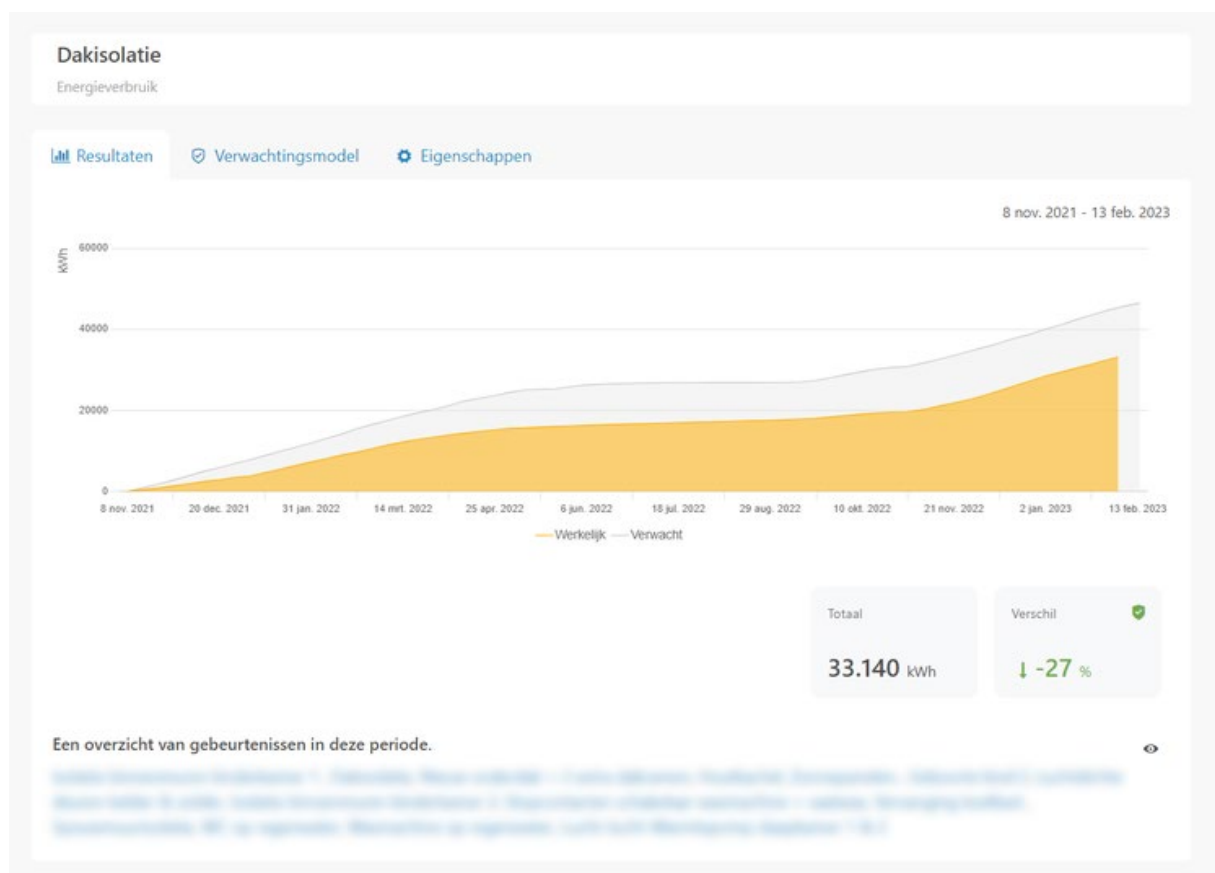
Wanneer je klikt op *Acties en resultaten* in het menu aan de linkerkant, krijg je een **overzicht van alle resultaten** die EnergielD al voor je berekende. Klik op het pijltje naast een gebeurtenis om de grafiek opnieuw te zien. Je zal de impact zien vanaf de gebeurtenis tot vandaag.

Via *Acties en resultaten* kan je ook een **nieuwe gebeurtenis toevoegen** en de impact ervan bekijken.

## Hoe interpreteer je de grafiek?

We leggen de verschillende onderdelen van de resultaatgrafiek uit:

- **Oranje gedeelte:** je werkelijke verbruik sinds de gebeurtenis;
- **Grijze gedeelte:** je verwachte verbruik sinds de gebeurtenis, gebaseerd op je verbruik van het jaar dat voorafging aan de gebeurtenis.



Deze gebruiker liet de impact berekenen van een dak met nieuwe isolatie en bespaarde 27% energie

**Ligt je werkelijke verbruik lager dan het verwachte verbruik?**

Dan bespaarde je energie (en geld)! Is het omgekeerd, dan heb je helaas meer verbruikt dan voorheen. Bij *Verschil* zie je over hoeveel procent het precies gaat. Dit is het verschil van de gebeurtenis tot de dag waarop je het resultaat bekijkt.

**Opgelet:** meestal zijn er meerdere gebeurtenissen die op dit percentage invloed hebben. Welke dat precies zijn, kan je zien onder 'Een overzicht van gebeurtenissen in deze periode'. Wanneer je met je muis op een gebeurtenis gaat staan, zie je op de grafiek over welke periode het gaat.

## Capaciteitsanalyse

Vanaf 2023 hangen de nettarieven op je elektriciteitsfactuur niet alleen af van de hoeveelheid elektriciteit die je verbruikt, ook van hoe zwaar je het elektriciteitsnet belast. Door gelijktijdig elektrische apparaten op te zetten zoals wasmachine, elektrische kookplaat, warmtepomp, laadpaal en dergelijke wordt het net meer belast. Verbruik spreiden is de boodschap! We hebben enkele handige overzichten voorzien om je hierbij te helpen. Meer info over de ontwikkelingen in het platform om dit in de gaten te houden, lees je [hier](#).

# Hoe maak je een goed dossier aan

## Vul de eigenschappen van je huis aan

Wil je je **energieverbruik vergelijken** met andere (gelijkaardige) gezinnen en woningen? Dan is het belangrijk om de juiste gegevens van je huis toe te voegen. Dat doe je zo:

- [log in op EnergielD](#) en klik daarna op het dossier van je woning
- klik aan de linkerkant op 'Eigenschappen' en vul de gegevens in
- vul zeker de gegevens over je woning (type, aantal inwoners\* en bruikbare vloeroppervlakte) en je energieprofiel (centrale verwarming op ..., sanitair warm water op ..., enzovoort) aan

\* Heb je gezinsleden die deeltijds bij je wonen? Reken hen dan ook bij het aantal inwoners.

## Heb je een elektriciteitscontract met groene stroom?

Geef dit dan ook aan, zodat we je CO<sub>2</sub>-uitstoot correct kunnen berekenen. Volg daarvoor deze stappen:



- log in op EnergielD en klik daarna op het dossier van je woning
- klik aan de linkerkant op 'Meters' en klik daarna op een meter met het icoontje van een stekker
- scroll helemaal naar onder en klik bij 'Groene stroom' op 'Nee'. Dit verandert naar 'Ja'
- herhaal dit voor alle elektriciteitsmeters

## Voeg je oude meterstanden toe

**Hoe meer verbruiksgegevens je aanvult, hoe sterker je dossier op EnergielD wordt.**

Sinds de installatie van de 2Wire-meters bij jou thuis, heb je een goed zicht op jouw energieverbruik. Maar ook je oude meterstanden – van vóór dit project – zijn nuttig. Door die aan EnergielD toe te voegen, hou je de **evolutie van je verbruik** bij en kan het systeem jouw '**verwacht verbruik**' (bij 'Rapporten') beter berekenen.

Aan de hand van **MijnFluvious** en/of je **jaarafrekeningen** kan je deze 'historische gegevens' makkelijk toevoegen aan EnergielD. Hoe verder je terug kan gaan in de tijd, hoe interessanter je dossier wordt!

 Afname Dag 2WIRE	2.922.447 13 feb. 2023 14:59:00	Bron: 2-Wire HTTP
 Afname Nacht/WE 2WIRE	4.184.983 13 feb. 2023 14:59:00	Bron: 2-Wire HTTP
 Elektriciteit (dag) [OUD]	999.299 20 jun. 2017 16:37:00	Bron: Manuele ingave
 Elektriciteit (nacht) [OUD]	999.978 20 jun. 2017 16:37:00	Bron: Manuele ingave

[Deze gebruiker voegde al oude meterstanden toe](#)



## Hoe voeg je je oude meterstanden toe?

De volgende stappen doe je het best via je computer, niet via je smartphone.

### Ik had vóór dit project al een digitale meter

Activeer dan de Fluvius-integratie in je dossier. Je hoeft dit slechts één keer te doen. Daarna zal Fluvius **automatisch** je meterstanden doorsturen naar EnergiEID. Dit gebeurt meestal wel met **een dag vertraging**.

- **Logde je nog nooit in op MijnFluvius?**  
Registreer je dan eerst op MijnFluvius. Op de [website van Fluvius](#) vind je hoe dat moet. Volg daarna de stappen hieronder.
- **Heb je al een account op MijnFluvius?**  
Volg dan [deze stappen](#) om je verbruikshistoriek van Fluvius toe te voegen aan EnergiEID. Integreer zowel de gegevens van je digitale elektriciteits- als gasmeter.

*Wil je ook meterstanden toevoegen van vóór je digitale meter? Lees dan hieronder verder.*

### Ik had vóór dit project nog geen digitale meter of ik heb nog steeds een analoge meter

Je kan ook de (oude) meterstanden van je analoge meters toevoegen aan EnergiEID.

Daarvoor heb je je **jaarafrekeningen voor elektriciteit en/of gas** nodig.

Neem je facturen erbij en volg **een aantal stappen** om een manuele meter toe te voegen en de meterstanden in te geven.



Voorbeeld van een jaarafrekening elektriciteit

### Oude meterstanden toegevoegd? Zet de data van je verschillende meters goed!

Wanneer je dossier meterstanden bevat van verschillende bronnen (analoge/digitale + 2Wire-meters), is het belangrijk dat de gegevens elkaar **niet overlappen**. Je wil natuurlijk geen dubbel – en dus heel hoog – verbruik in je grafieken zien. Zet dan ook de **verwerkingsperiode van je meters goed**.

# Veelgestelde vragen over de renometer

## Mijn meters werken niet meer

Krijg je geen grafieken meer te zien op je dashboards? Dan sturen je 2Wire-meters waarschijnlijk geen gegevens meer door naar EnergielD. Ga naar 'Meters' in je EnergielD-dossier en kijk bij je 2Wire-meters naar de datum van de laatste meterstand (zie screenshot). **Is dit niet de datum van vandaag?** Dan ontvangt EnergielD geen nieuwe gegevens meer. Volg de stappen hieronder om dit probleem op te lossen.

**Ben je onlangs van internetprovider of wifwachtwoord veranderd?** Ga dan meteen naar stap 3.

 Gas	13 16 nov. 2022 07:49:00	Bron: 2-Wire HTTP
 Injectie dag	1.417.947 16 nov. 2022 17:19:00	Bron: 2-Wire HTTP
 Injectie nacht	620.713 16 nov. 2022 17:19:00	Bron: 2-Wire HTTP
 Zonnepanelen	2.204.277 16 nov. 2022 17:19:00	Bron: 2-Wire HTTP

Je renometer herstarten zorgt ervoor dat hij automatisch **de laatste update** installeert. Op die manier zijn we zeker dat je meterstanden regelmatig worden doorgestuurd naar het platform.

Het herstarten is helemaal niet moeilijk. Volg de stappen hieronder of bekijk de video (Engelstalig). Kies hieronder eerst welk toestel bij jou geïnstalleerd werd: het toestel vind je in of aan de meterkast.

**Sinds 1 januari 2023 is de ontwikkelfase afgerond. De deelnemers behouden hun meter en toegang tot het platform. Defecte meters kunnen niet langer hersteld worden.**

## Stap 1 - Doe een herstart

Herstart je meters **volgens deze stappen**. Als dit gelukt is, licht er **elke 5 seconden** een lampje op (lichtje rechts op een LoWi en lichtje naast 'COM' bij een ReMi).

Zie je na 30 minuten nog steeds geen nieuwe meterstanden op EnergielD? Ga dan door naar stap 2.

### Ik heb een LoWi-meter



1. Controleer of je LoWi goed verbonden is met je wifi. Dat is het geval als het ledlichtje op je LoWi elke 5 seconden oplicht (= de hartslagled).
2. Druk de knop aan de linkerkant ongeveer 5 seconden in met een balpen of potlood, tot het ledlichtje constant brandt.
3. Wacht tot het ledlichtje opnieuw om de 5 seconden oplicht. De upgrade is nu voltooid! Dit proces kan enkele minuten duren, koppel de LoWi niet los.

### Ik heb een ReMi-meter



1. Controleer of je ReMi goed verbonden is met je wifi. Dat is het geval als het ledlichtje naast 'COM' elke 5 seconden oplicht (= de hartslagled).
2. Druk de rode knop ongeveer 5 seconden in met een balpen of potlood, tot het ledlichtje naast 'COM' constant brandt.
3. Wacht tot het ledlichtje opnieuw om de 5 seconden oplicht. De upgrade is nu voltooid! Dit proces kan enkele minuten duren, koppel de ReMi niet los.

## Stap 2 - Trek de P1-poort uit

Trek de P1-poort uit, wacht enkele seconden en steek de kabel dan weer terug. Het lampje op de LoWi of ReMi-meter moet normaal **oplichten en daarna 2 keer na elkaar snel flikkeren**. Daarna brandt er normaal **elke 5 seconden** een lampje. Zie je na 30 minuten nog steeds geen nieuwe meterstanden op EnergielD? Ga dan door naar stap 3.

## Stap 3 - Koppel je 2Wire-meters opnieuw met je wifinetwerk

### Heb je een LoWi-meter? Volg dan deze stappen.

1. Controleer of de LoWi goed aangesloten is op de **P1-poort** van je digitale meter. Dat is het geval als er op je LoWi om de 3 seconden een lampje oplicht.
2. Druk vervolgens op de knop onder de 'L' van 'LoWi' en laat los wanneer het lampje blijft branden.
3. Maak op je computer verbinding met het netwerk '**2-WIRE-LOWI**'. Moet je een wachtwoord geven? Vul dan 'adminLOWI' in.
4. Er zal automatisch een webpagina geopend worden (na maximaal 2 minuten). Klik daarop op '**Configure wifi**' en er verschijnt een lijst van netwerken. Selecteer jouw persoonlijk wifinetwerk en geef indien nodig het wachtwoord in.
5. Verbind je computer opnieuw met je persoonlijk wifinetwerk.
6. Wacht 30 minuten en kijk of je meters opnieuw werken. Is dat niet het geval? Laat ons dan iets weten via [renometer@stad.gent](mailto:renometer@stad.gent).

### Heb je een ReMi-meter? Volg dan deze stappen.

1. Controleer of de ReMi goed aangesloten is op de **P1-poort** van je digitale meter. Dat is het geval als het lampje naast 'COM' om de 5 seconden oplicht.
2. Druk vervolgens op de knop boven de lampjes en laat los wanneer het lichtje naast 'COM' blijft branden.
3. Maak op je computer verbinding met het netwerk '**2-WIRE-REMI**'. Moet je een wachtwoord geven? Vul dan '**adminREMI**' in.
4. Er zal automatisch een webpagina geopend worden (na maximaal 2 minuten). Klik daarop op '**Configure wifi**' en er verschijnt een lijst van netwerken. Selecteer jouw persoonlijk wifinetwerk en geef indien nodig het wachtwoord in.
5. Verbind je computer opnieuw met je persoonlijk wifinetwerk.
6. Wacht 30 minuten en kijk of je meters opnieuw werken. Is dat niet het geval? Laat ons dan iets weten via [renometer@stad.gent](mailto:renometer@stad.gent).

## Mijn meterstanden zijn fout

### Alle balken in de grafieken en rapporten zijn even hoog

Werkten je 2Wire-meters even niet? Dan ontving EnergielD voor deze periode geen meterstanden.

Om toch grafieken te voorzien, kijkt het systeem naar de **eerstvolgende meterstand** na deze 'gegevensloze' pauze. Dat wordt vergeleken met de **laatste bekendemeterstand** van vóór de pauze. Zo weet EnergielD hoeveel kWh er in deze periode verbruikt is, zonder dat het de meterstanden van die dagen heeft. Dit getal wordt uitgesmeerd over het aantal dagen waarop er geen meterstanden waren. Concreet: op de dagen waarop niets is geregistreerd, zal je nu het **gemiddelde verbruik** van deze 'gegevensloze' periode zien. Daarom zijn alle balken uit deze periode even hoog. Het dagelijks verbruik is in deze gevallen dus niet helemaal correct, het is een benadering. Maar het totale verbruik klopt wel, want daarvoor gebruikt EnergielD alleen gekende meterstanden.

### Mijn verbruik is ongewoon hoog

Ontvangt EnergielD gegevens van meerdere meters, zoals 2Wire én je digitale Fluvius-meter? Dan is het mogelijk dat je verbruik **dubbel geteld** wordt, want EnergielD telt het verbruik van alle meters van eenzelfde type (bijvoorbeeld elektriciteit) samen. Om dit te voorkomen, moet je de **verwerkingsperiodes** van je meters juist instellen.

1. Ga naar 'Meters' op je account.
2. Klik op een 2Wire-meter en ga naar de tab 'Eigenschappen'.
3. Controleer of er 'Ja' staat bij 'Opnemen in rapporten'.
4. Kijk naar de data bij 'Verwerkingsperiode'. Bij 'Van' geef je de installatiedatum van je 2Wire-meter in. Bij 'Tot' geef je 'Laatste meterstand' in.
5. Klik daarna op de andere meters van hetzelfde type als deze 2Wire-meter, zoals een Fluvius-meter of manuele meter. Bij 'Van' geef je 'Eerste meterstand' in en bij 'Tot' geef je de dag vóór de installatie van je 2Wire-meter in.

Doorloop deze stappen voor al je 2Wire-meters. Na 30 minuten zouden je grafieken aangepast moeten zijn.

## Helpcentrum EnergielD

Voor de renometer maken we gebruik van EnergielD. Op hun [website](#) kan je ook verschillende artikels vinden over de functies van EnergielD.



AGENTSCHAP  
INNOVEREN &  
ONDERNEMEN



Vlaanderen  
is ondernemen

