



Meerssen en trage wegen

Drongen - Gent

wandelen
& openbaar
vervoer

Drongen - Gent
via het trage wegennetwerk en de Assels

6,4 - 9,7 - 14,6 km



Inleiding

Groene Halte “Meersen en trage wegen” in Drongen

Het idee achter Groene Halte is eenvoudig. De wandelaar reist met trein, tram of bus naar Groene Halte A, waar een wandeling ‘in rechte lijn’ vertrekt. Op het eind van de route stap je aan Groene Halte B terug op het openbaar vervoer. De wandeling door het groen tussen die twee haltes wordt beschreven in een Groene Haltebrochure.

Deze eenvoudige, maar erg aantrekkelijke formule brengen we nu voor de derde keer in de praktijk in Gent. Voor onze eerste Gentse Groene Haltewandeling trokken we erop uit langs het Westerringspoor, in de groene westrand van onze stad. Onze tweede Gentse Groene Halte startte aan de andere kant, in de oostrand, en laat de wandelaars kennismaken met de nieuwe groenpool van de Gentbrugse Meersen. Voor de derde editie spreken we af in het mooie buitengebied van Drongen.

Startpunt is het station Drongen. Van hier ben je erg snel in een verrassend landelijke hoek van Gent. Waar mogelijk is hierbij gebruik gemaakt van zogenaamde ‘trage wegen’, heerlijk rustige paden die niet openstaan voor gemotoriseerd verkeer. De langere varianten van de wandeling voeren bovendien door het mooie natuurgebied van de Assels en langs de Leie, die schilderachtig meandert door een idyllisch landschap. Sowieso passeer je de Blaarmeersen en het nieuwe, nog vrij onbekende park Overmeers. Tegen dan ben je al dicht bij het Gentse Sint-Pietersstation, een van de drukste stations van het land en eindpunt van de wandeling. Een groter contrast met een meersenlandschap waar je je op het platteland waant is nauwelijks denkbaar.

“Meersen en trage wegen” is een uiterst gevarieerde wandeling in voor velen wellicht verrassende delen van Gent, en erg makkelijk bereikbaar met een korte bus- of treinrit: de perfecte ingrediënten voor een geslaagd uitje. We wensen u veel wandelplezier!

www.groenehalte.be

TreinTramBus, Kortrijksesteenweg 304, 9000 Gent
Tel. 09 223 86 12, info@treintrambus.be
www.treintrambus.be



Drie varianten: kort, middellang en lang

Er zijn drie varianten van de wandeling “Meersen en trage wegen”, alle drie met Drongen station als vertrekpunt en het Gentse Sint-Pietersstation als eindpunt.

Lange variant	km	km totaal
Drongen station		0
Beekstraatkouter	3,1	3,1
Drongenplein	2,5	5,6
Drieleien	1,6	7,2
Afsnee veer	1,2	8,4
Ringvaart spoorwegbrug	2,2	10,6
Blaarmeersen uitkijktoren	0,8	11,4
Overmeers	1,6	13,0
Timichegtunnel	1,0	14,0
Sint-Pietersstation	0,6	14,6

Middellange variant	km	km totaal
Drongen station		0
Drongenplein	0,7	0,7
Drieleien	1,6	2,3
Afsnee veer	1,2	3,5
Ringvaart spoorwegbrug	2,2	5,7
Blaarmeersen uitkijktoren	0,8	6,5
Overmeers	1,6	8,1
Timichegtunnel	1,0	9,1
Sint-Pietersstation	0,6	9,7

Korte variant	km	km totaal
Drongen station		0
Drongenplein	0,7	0,7
Ringvaart spoorwegbrug	1,7	2,4
Blaarmeersen uitkijktoren	0,8	3,2
Overmeers	1,6	4,8
Timichegtunnel	1,0	5,8
Sint-Pietersstation	0,6	6,4



Inleiding

Toegankelijkheid / aard van de trajecten

Deze wandeling is niet toegankelijk voor rolstoelen. Met een lichte kinderwagen lukt het wel, mits wat moeite af en toe. De beide andere Groene Haltewandelingen in Gent zijn wel toegankelijk: "Gentbrugse Meersen" en "Het Groene Westerringspoor".

Trage wegen

Deze wandeling maakt waar mogelijk gebruik van de trage wegen in Drongen. Trage wegen zijn paden bedoeld voor voetgangers, fietsers en andere vormen van niet-gemotoriseerd verkeer. Je vindt ze overal: op het platteland, in dorpskernen, maar ook in steden. Verhard of onverhard, breed of smal: een trage weg kan alle vormen aannemen. Of een weg traag is, hangt dus uitsluitend af van de gebruikers.

Veel trage wegen zijn in de tweede helft van de 20ste eeuw in onbruik geraakt: overwoekerd, bebouwd, afgesloten, of "opgewaarderd" tot verkeersweg. Samen met de hernieuwde belangstelling voor deze wegen ontstond ook de vzw Trage Wegen, die een begrip maakte van de term "trage weg" met gerichte projecten en campagnes.

De nog bestaande trage wegen in Drongen werden in kaart gebracht en kregen naambordjes in een samenwerkingsproject tussen de Stad Gent, de Provincie Oost-Vlaanderen en Trage Wegen vzw. In oktober 2015 werd het trage wegen-netwerk in Drongen geopend. Voor onze Groene Haltewandeling maken we hier dankbaar gebruik van. De lange wandeling volgt maar liefst negen verschillende trage wegen, de middellange variant vier, de korte twee. Bijna alle trage wegen hebben historische roots. We belichten er enkele van in deze brochure.

Drongen

Drongen is meer dan een vergeten uithoek van Gent of een slaapdorp voor pendelaars naar Gent en Brussel. Drongen is een levende gemeente met een pittig sociocultureel leven, bezienswaardig erfgoed en vooral vele mooie stukjes natuur. Het dorp heeft een lange geschiedenis: het werd voor het eerst vermeld in 820, maar de abdij zou al van de zevende eeuw dateren. Wie op de 18de-eeuwse Ferriskaart kijkt, kan zien dat tussen Gent en Drongen toen nog een ontoegankelijk meersengebied lag. Wie van Drongen naar Gent wilde, moest een omweg maken via Mariakerke, of een veerboot nemen over de Leie. De rechte Drongensesteenweg kwam tot stand in 1823, vanaf 1838 haalde de spoorlijn Drongen verder uit zijn isolement. Drongen is nu uitgegroeid tot een Gentse deelgemeente met 13.000 inwoners.

De Levende Leie

De Leie is een rivier met een sterk economisch nut. Mede omwille van de scheepvaart is de rivier grotendeels gekanaliseerd in de 19de en 20ste eeuw, waardoor het idyllische karakter verloren gegaan is. Het traject van de Leie tussen Deinze en Gent vormt hierop een uitzondering. De binnenschepen laten de Leie links liggen en volgen het Schipdonkkanaal. Daardoor kon de Leie hier zijn oorspronkelijke meanderende loop houden. De aantrekkingskracht van deze “Levende Leie” is niet nieuw: al in de 19de eeuw trok ze schilders en andere kunstenaars aan.

Natuurgebied De Assels

Het gebied tussen het centrum van Drongen en Gent bestaat of bestond grotendeels uit meersen, vochtige laaggelegen weilanden. Dat blijkt onder andere uit de plaatsnamen in het gebied: Ossemeersen, Blaarmeersen, maar bijvoorbeeld ook de Meersstraat in de onmiddellijke omgeving van het Sint-Pietersstation.

De Assels is een van de meersengebieden. In tegenstelling tot veel andere meersen heeft het zijn open karakter weten te bewaren. Centraal in de meersen broeden weidevogels zoals grutto en kievit. Langs de sloten broeden diverse vogels als krakeend, bosrietzanger en kuifeend.

In de Hoge Blaarmeersen – het gebied ten noorden van de spoorlijn, waar de korte variant van de Groene Haltewandeling komt – zet Natuurpunt Belgische trekpaarden in voor natuurbeheer. Het lager gelegen en natste deel wordt in de winter en het broedseizoen niet begraasd. Zo krijgen overwinterende watervogels en broedende weidevogels er, net als in het centrale meersengebied, vrij spel.

Natuurpunt Gent staat vanaf 2018 ook in voor het beheer van de zuidelijke spoorwegberm in het natuurgebied. Hiervoor zijn afspraken gemaakt met Infrabel.





Openbaar vervoer

De dienstregelingen van trein, tram en bus vind je op www.detrein.be en www.delijn.be. Telefonische informatie krijg je bij:

- De Lijn: 070 220 200 (0,30 euro per minuut), op weekdays van 7 tot 18u, op zaterdag van 10 tot 18u
- NMBS: 02 528 28 28, bereikbaar 7 op 7 van 7u tot 21u30.

Onderstaande informatie geeft het aanbod van de zomer 2017. Het aanbod van NMBS en De Lijn kan wijzigen. Verifieer best voor het vertrek de dienstregeling.

Vertrekpunt: Drongen station

Het station van Drongen ligt langs de spoorlijn Brussel – Gent – Brugge – Oostende. Het wordt minstens één keer per uur in beide richtingen bediend door de L-trein Gent – Brugge, en dit 7 dagen op 7. Je kan tevens naar het vertrekpunt per bus:

- Buslijn 17 P+R Oostakker – Dampoort – Korenmarkt – Drongen Station, halte Drongen Station
- Buslijnen 14 (Gent – Drongen – Deinze), 15 (Gent – Drongen – Nevele – Tielt) en 16 (Gent – Drongen – Nevele – Deinze) passeren niet via Drongen station; de dichtste halte is Drongen Klaverdries, op ongeveer 400m van het station.

Eindpunt: Gent, Sint-Pietersstation

Vanaf het station Gent Sint-Pieters kan je letterlijk alle richtingen uit, zowel per trein, per tram als per bus.





Praktische informatie



Vervoerbewijs NMBS

Vervoerbewijs NMBS

Koop je ticket in het station (loket of automaat) of vooraf via www.nmbs.be. In de trein betaal je 7 euro meer. Voor meer informatie: NMBS (tel. 02 528 28 28 of www.nmbs.be).

Tip: Met het NMBS-weekendbiljet geniet je tijdens het weekend een korting van 50% op je heen-en-terugreis in 1ste of 2de klas

Vervoerbewijs De Lijn

Voor wie geen abonnement heeft, zijn dit de meest courante vervoerbewijzen:

- Lijkaart op elektronische kaart: meestal de voordeligste optie: 16€ voor 10 ritten in voorverkoop, te

koop in de lijnwinkels, aan meer dan 200 De Lijn Automaten, in ongeveer 3000 handelszaken (krantenwinkels, supermarkten, tankstations, NMBS-stations,...) en via de eShop

- m-Card: tien ritten voor 16 €, via app of website De Lijn
- Dagpas op elektronische kaart: 7,5 € in voorverkoop
- Dagpas op elektronische kaart voor kind: 4€ in voorverkoop
- Voor een ticket enkele reis is het m-ticket het voordeligst: 2 € per rit. Een SMS-ticket kost 2,65€ per rit. Aan de automaat betaal je 2,5 €

Opgelet: kinderen vanaf 6 jaar hebben ook een vervoerbewijs nodig, zelfs als ze meereizen met een volwassen abonnee.



Praktische informatie

Horeca onderweg

Je vindt onderweg een concentratie van horecazaken op en rond Drongenplein, op het recreatiedomein Blaarmeersen en bij het einde van de wandeling aan het Sint-Pietersstation. Hieronder een overzicht, stand van zaken zomer 2017. Alle gegevens zijn onder voorbehoud, horecazaken veranderen snel van eigenaar en van aanpak. Op voorhand bellen is dan ook sterk aangeraden.



Drongen:

- Pietje Pek (restaurant/café): Mariakerksesteenweg 87 (bij de rotonde van Drongen, lange variant van de wandeling), tel. 09 236 37 37
- Pizzahof (ook broodjes en andere snacks): Adriaan Walckiersdreef 1 (tussen rotonde en Drongenplein), tel. 09 227 08 27
- HB Resto (pitta/pizza): Vierhekenstraat 25 (tussen rotonde en Drongenplein), tel. 09 227 47 00
- Grand Café (ook snacks): Drongenplein 18, tel. 0470 98 11 83
- Brasserie Aurelle (koffie- en eethuis): Drongenplein 3, tel. 09 329 89 37
- Café Artevelde: Drongenplein 25, tel. 0470 86 90 11 (picknick toegelaten)
- Dagbladhandel De Smet Luc (tevens frituur): D. Ingelsstraat 5 (net naast Drongenplein), tel. 09 226 06 78
- Restaurant In den New Karpel (net voorbij de Pontbrug rechts): tel. 09 374 02 15

- Café De Leie: Goubaulaan 10 (net voorbij de Pontbrug links), tel. 0472 685 775 / 0477 221 478 (picknick toegelaten)
 - Café Drieleien: Dijkweg, tel. 0497 92 34 55.
- Op maandag zijn veel zaken in Drongen gesloten.

Blaarmeersen:

- Café de Waterkant (ook broodjes): nabij de speeltuin, tel. 0486 59 09 32
- Brasserie De Piereput: tel. 0485 85 48 87.

Sint-Pietersstation:

In de omgeving van het station zijn er tal van mogelijkheden naar ieders smaak.

Informatie over het gebied

- www.tragewegen.be
- stad.gent/natuur-milieu/groen-de-stad/trage-wegen-gent/trage-wegen-drongen

Info over de andere groengebieden en parken langs het traject vind je telkens tussen de wegbeschrijving.

Meer info over het gebied vind je o.a. hier:

- Vallei van de Levende Leie tussen Gent en Deinze (brochure Natuurpunt)
- Assels wandelroute Drongen (wandelbrochure Provincie Oost-Vlaanderen)
- www.stad.gent/parken
- toerismedrongen.wordpress.com






Routekaart



Legende

 Groene Halteroute

 Inkorting

 Station

 Bushalte

 Horeca

 Bank of picknickplek

 Panorama

 Kerk





Routebeschrijving

1 Drongen station

De wandeling start aan het station van Drongen. Hier kan je meteen kiezen voor de korte en middellange ofwel de lange variant van de wandeling.

KORTE EN MIDDELLANGE VARIANT

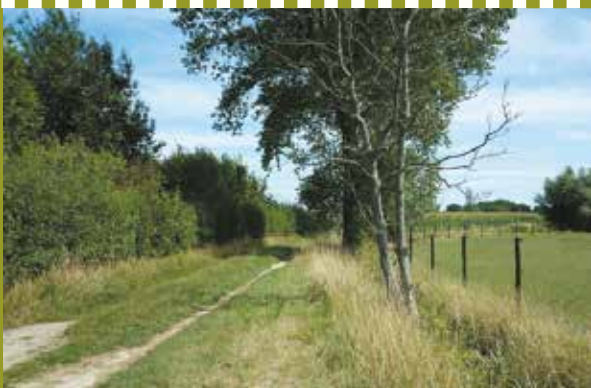
Voor de korte (6,4 km) en middellange (9,7 km) variant wandel je vanaf het station via de Drongenstationstraat en de Oude-Abdijstraat steeds rechtdoor tot in het centrum van Drongen (Drongenplein). Lees verder vanaf n° 3 (p.14).

LANGE VARIANT

De wandeling start aan de noordkant van het station (kant Drongen centrum, naast het infopaneel van Groene Halte). Je loopt voorbij het infopaneel en volgt het fiets- en wandelpad parallel met de spoorweg naar links. Het pad – een eerste trage weg: de Bieldekensstraat – gaat onder de drukke Deinseseesteenweg door.

Vorbij de Deinseseesteenweg neem je de tweede straat rechts, de Kroonprinsstraat. Daarna neem je onmiddellijk links een onverharde trage weg (zonder naam). Het pad komt uit in de Treinstraat, die je naar rechts volgt. Na 450m kom je op het kruispunt met de Congregatiestraat, die je naar links volgt tot aan de Antoon Catriestraat.

Antoon Catrie (1924-1977) was een Drongense schilder. Hij schilderde in post-expressionistische stijl en was tevens beïnvloed door Byzantijnse kunst.





Volg de Antoon Catriestraat even naar links, over een afstand van 100m. Dan neem je rechts een trage weg: de Vlaamse Hefboomweg. Je komt uit in de Jozef Boddaertstraat die je naar rechts volgt. Op een T-kruispunt ga je rechtsaf (Luchterenkerkweg) en na 50m neem je scherp links een trage weg, de Stroomkenskerkweg. Het is een smal paadje tussen akkers, weiden en houtkanten.

De Stroomkenskerkweg en de Luchterenkerkweg zijn zoals de naam het zegt typische kerkwegels: korte verbindingen van afgelegen gehuchten naar het dorpscentrum. Ze volgen min of meer de kortste weg. De Luchterenkerkweg is in zijn geheel onder het asfalt verdwenen, de Stroomkenskerkweg is een smal, rustig en groen wandelpad gebleven.

De Stroomkenskerkweg volg je over een afstand van 1,3 km. Bij het oversteken van de Kruisstraat – de enige verharde weg die je dwarst – moet je even naar links en daarna onmiddellijk naar rechts. Bij het begin van de bebouwing, net voor het asfalt, neem je de trage weg naar rechts, de Beekstraatkouter.

2 Beekstraatkouter

Je volgt dit pad over een afstand van 300m. Op het eerste kruispunt neem je rechts de Bruidstraat. Op het eerste stuk ligt nog een oude laag kasseien, verder wordt het weer een volledig onverharde trage weg. Je volgt die over een afstand van 800m. Je komt dan voor de tweede keer op de brede Kruisstraat uit, die je rechtdoor oversteeft, naar de Bassebeekstraat. Ook die straat is een onverharde weg. Je kruist de Meuleweg, nog een trage weg. Na de Meuleweg kom je bij twee hoeves aan de rechterkant. Tussen de eerste en de tweede hoeve neem je een smaller pad aan de rechterkant, de Bassebeekwegel.

Dit pad brengt je tussen twee akkers op de Groenewandeling. Steek deze rechtdoor over en volg de weg tot je op een T-kruispunt komt. Hier ga je naar links tot op de rotonde. Nu ga je rechtsaf, steek naast de rotonde de drukke Deinsesteenweg over



Routebeschrijving

en vervolg je weg rechtdoor via de Mariakerksesteenweg tot in het centrum van Drongen, het Drongenplein. Ga nu naar links.

3 Drongenplein

Het hart van de oude dorpskom aan de Leie is het met linden bekroonde Drongenplein.

Drongenplein was tot voor kort nog een stenen parkeervlakte. Vanaf 2017 wordt dit plein echter heraangelegd zodat het een sfeervolle ontmoetingsplaats wordt in het centrum van deze groene deelgemeente van Gent. Binnen de bestaande bomenrijen op het plein en verder in de richting van de Assels komt vooral veel groen met mooie, aangename wandelpaden en ruime zitgelegenheid. Aan de Leie komen een gloednieuwe watertrap en vlonder. Aanmeren aan de Leie wordt opnieuw mogelijk en de relatie met het water wordt nauwer.



De charme van dit plein wordt gevormd door het gesloten karakter, de grote abdijgebouwen, de kerk en de toren maar ook door het uitzicht van de begrenzende rijhuizen. Verscheidene ervan gaan terug tot een 17de-eeuwse kern. De opvallendste gebouwen op het plein zijn ongetwijfeld de toren van de verdwenen abdijskerk en de huidige Sint-Gerolfkerk. De toren is een echte landmark, die vanuit de wijde omgeving zichtbaar en herkenbaar is. Dat is natuurlijk mede het gevolg van het feit dat Drongen omgeven is door meersen, een typisch vlak en vochtig landschap met traditioneel weinig bebouwing.

De abdij zelf werd al gesticht in de 7de eeuw. Sint-Amandus, die ook de Sint-Pieters- en Sint-Baafsabdij in Gent heeft geopend, wordt genoemd als stichter. Van het abdijcomplex bleven verscheidene gebouwen bewaard. Een rechthoekig binnenplein is omrand door de kloostergang, een zuidervleugel (1653-1655) en de andere aangepaste vleugels (1663-1665).





Routebeschrijving

Op het einde verlaat je het plein via de zuidoostkant. Al op het plein zie je de Pontbrug over de Leie liggen. Ga over deze brug.

De naam Pontbrug verwijst naar het feit dat hier vroeger een veerpont over de Leie was. De brug zelf is een Vierendeelbrug, genoemd naar zijn ontwerper, de ingenieur Arthur Vierendeel. Ze wordt gedragen door twee vakwerkliggers in gewapend beton, zonder diagonalen in de opeenvolgende vakken. Ook diverse spoorbruggen elders in het land zijn Vierendeelbruggen. De Pontbrug is sinds 1998 een beschermd monument.

Net over de brug vind je de Leieput, een overblijfsel van een Leiearm.

Aan de overkant van de brug moet je opnieuw kiezen.



KORTE VARIANT

Voor de korte variant (van hieraf nog 5,6 km tot het eind van de wandeling) ga je over de Pontbrug even naar links en dan neem je direct rechts de Asselsekerkweg. Dit mooie wandelpad loopt parallel met de oude Leie, nu nog slechts een brede gracht.

Dit gebied draagt de naam Hoge Blaarmeersen. Natuurpunt zet hier o.a. Belgische trekpaarden in voor het natuurbeheer. Het is een open meersenlandschap met natte weiden, doorsneden met afwateringssloten. Samen met het centrale meersengebied van de Assels, de Hoge Lake en de Bourgoyen vormen ze de Drongense Meersen. Deze laaggelegen gebieden waren van oudsher onderhevig aan overstro-

mingen. Voor de komst van de Drongensesteenweg in 1823 vormden ze dan ook een stevige barrière voor wie zich van Drongen naar Gent wilde verplaatsen.

Verderop langs het wandelpad vinden we een gevarieerde vegetatie met afwisselend rietkragen en typische moerasplanten, zoals gele lis en dotterbloem.

Je volgt dit wandelpad tot aan de spoorweg. Dan ga je onder de spoorweg door, daarna onmiddellijk naar links. Eenmaal terug op het asfalt ga je nog even rechtdoor tot je op de Ringvaartbrug komt. Hier komen de verschillende varianten van de wandeling opnieuw samen. Lees verder bij n°6 (p.20).

MIDDELLANGE EN LANGE VARIANT

Kies je voor de lange of middellange wandeling, dan ga je naar rechts. Het is dan van hier nog 8,9 km tot aan het eindpunt van de wandeling.

Volg deze weg tot aan de spoorwegbrug. Neem vlak na deze spoorwegbrug een moeilijk zichtbaar paadje rechts door de weiden. Links zie je een dries. Deze kleine groenzone is een van de laatste aanwinsten van Natuurpunt Gent, en wordt inderdaad als een dries (= een gemeenschappelijke weide midden de bebouwing) beheerd en gebruikt samen met de buurtbewoners, maar natuurlijk kunnen ook toevallige passanten genieten van de rustbanken, met een overkapping van wilgentakken. Opgelet: in de winter en bij langdurige regenval staat dit pad onder water. In dat geval loop je terug onder de spoorwegbrug door en neem je direct na de brug links het betonnen fiets- en wandelpad tot aan de Leie. Daar ga je linksaf, opnieuw onder de spoorweg door.

Bij droog weer neem je dus het paadje door het weiland, parallel met de afsluiting, tot je via een trapje op de Leieoever uitkomt. Ga nu linksaf.

Je volgt het mooie wandelpad langs de Leie, met aan de overkant de Hoge Lake.

Deze laaggelegen gebieden deden eertijds vooral dienst als hooiweide. Na het hooien werden ze als gemeenschappelijke weide gebruikt, wat het ontbreken van perceelsbegrenzing verklaart. De Hoge Lake is erg in trek bij weidevogels. In de winter pendelen vele smienten en steltlopers zoals wulpen heen en weer tussen Bourgoyen en de Hoge Lake.

Na 700m kom je bij een gehucht aan de samenvloeiing van twee Leiarmen: Drieleien.



Routebeschrijving

4 Drieleien

Het meersengebied bleef lange tijd onbewoond. In het begin van de 20ste eeuw, na de komst van de Pontbrug, was het gebied toegankelijk en kwam er bebouwing in dit gedeelte van de meersen.

Vervolg je weg over de Dijkweg over een afstand van 1200m, tot je aan de overkant het kerkje van Afsnee ziet.

Voor je zo ver bent, zie je links nog een infobord van Natuurpunt over de Assels (meer info zie p. 5), op een plek met een panoramisch zicht over het prachtige meersengebied. Het uitgebreide groengebied is nagenoeg onbebouwd.



5 Afsnee Veer

Je kan hier pauzeren, je kan ook het veer nemen naar de overkant. Het veer vaart van mei tot september en in de paasvakantie dagelijks, de rest van het jaar alleen op zaterdagen, zondagen en feestdagen (stand van zaken zomer 2017).

Overigens loont een oversteek meer dan de moeite, want niet alleen de kerk van Afsnee maar ook de pastorij en het dorpsgezicht zijn pareltjes die als monument beschermd werden.

Tegenover het veer neem je de half verharde Pontstraat. Na 450m kom je op het asfalt uit. Neem het asfalt naar rechts (nog steeds de Pontstraat).

Je kan ook eerst linksaf gaan om een bezoekje brengen aan de vogelkijkhut van Natuurpunt. Je hebt er een mooi zicht op de Boterput, een deel van de Oude Leie, en het meersengebied eromheen. Een infobord in de hut maakt je wegwijs in de verschillende soorten vogels die je hier kan spotten. In het voorjaar kleuren de bloemen van de typische meersenvegetatie, zoals grote ratelaar en echte koekoeksbloem, de graslanden geel en roze.

De Pontstraat maakt snel een bocht van 90° naar links. Negeer de Krommehamlaan aan de rechterkant en volg de half verharde Pontstraat rechtdoor. Deze half verharde straat gaat over in een smal paadje, het Lazariepad, alweer een trage weg.

Volg dit pad tot op het einde. Na een scherpe bocht naar links kom je weer op de Pontstraat uit, die je naar rechts volgt. Na een bocht naar links en een bocht naar rechts kies je bij de splitsing linksaf. Je komt nu bij de helling uit naar de brug over de Ringvaart.





Routebeschrijving

6 Ringvaartbrug

Hier komen alle varianten van de wandeling terug samen.

Steek via deze brug de Ringvaart over. Aan de overkant kom je bij de Sneppenbrugstraat uit die je naar links volgt. Na een goede 200m zie je links een spoorwegbrug, waar je onderdoor gaat. Voorbij de brug sla je af naar rechts. Nog voor de houten chalet kan je links via een paadje naar de top van de berg van de Blaarmeersen klimmen.

7 Blaarmeersen uitkijktoren

Dankzij een uitzichttoren heb je boven een weids panorama. Aan de ene kant de skyline van Gent met o.a. de bekende drie torens – Sint-Baafskathedraal, het belfort, de Sint-Niklaaskerk, maar ook de hoogbouwwijken aan de Watersportbaan en bij het Sint-Pietersstation. Aan de andere kant zie je het groengebied van de Assels en de karakteristieke kerktoren van Drongen.

Je wandelt langs hetzelfde pad terug naar beneden. Je vervolgt je weg naar de oever van de plas van de Blaarmeersen. Blijf rechts aanhouden, in de nabijheid van de spoorweg, tot je bij de brug over de Leie uitkomt. Steek de Leie over en ga vervolgens onder de spoorweg door. Je volgt de rivier tot je links nog een spoorwegbrug ziet. Je gaat die brug onderdoor en gaat dan onmiddellijk linksaf (Stormvogelstraat). Neem daarna de eerste (autovrije) straat rechts, de Strandloperstraat.





Je komt uit op de Sint-Denijslaan, die je over 200m naar links volgt. Dan zie je rechts een wandelpad dat je naar het wijkparkje Overmeers brengt.

8 Groenzone Overmeers

Dit wijkparkje is vrij nieuw. Voordien was het een ontoegankelijk gebied, maar in 2013 werd het opengesteld voor het publiek. Het is een natuurcompensatie voor het drukke verkeersknooppunt van de Gentse grote ring (R4) en de B402-autoweg.

In de Overmeers neem je het eerste wandelpad rechts, daarna het eerste pad links en dan opnieuw links. Je kan ook een andere weg door het park kiezen. Uiteindelijk kom je uit bij de geluidsmuur naast de autoweg, met een tunneltje er onderdoor. Net voor het tunneltje ga je linksaf. Volg dit fietspad tot je bij de Sint-Denijslaan komt en de tunnel onder de spoorweg, de Timichegtunnel.

9 Timichegtunnel

Timicheg was een Filippijn die in 1913 als “inboorling” werd “tentoongesteld” op de Gentse wereldtentoonstelling, die vlakbij het Sint-Pietersstation plaatsvond. Hij overleed aan tuberculose. Zijn naam is nu vereeuwigd in de tunnel.

Ga onder de tunnel door. Aan de eerstvolgende straat, de Koningin Fabiolalaan, sla je rechtsaf. Nog eens 400m verder kom je uit bij het Sint-Pietersstation.



Routebeschrijving

10 Sint-Pietersstation

Hier eindigt de Groene Haltewandeling.

Het Sint-Pietersstation is een beschermd monument. Het werd gebouwd in 1912 als voorbereiding op de werldeftoonftelling van 1913, een evenement dat vlakbij plaatsvond. Het verving ook geleidelijk het oude Zuidstation: dat was als kopstation (met slechts sporen in één richting) onhandig voor de treinexploitatie. Het Sint-Pietersstation is inmiddels uitgegroeid tot een van de drukste stations van België. Het station en zijn omgeving worden momenteel heraangelegd. Omdat de treinen intussen gewoon blijven rijden, en er voldoende sporen beschikbaar moeten blijven, is dit een werk van lange adem.





Dank u

Groene Halte wil recreatief wandelen in combinatie met het openbaar vervoer promoten. Voor een volledig overzicht van alle wandelingen: tel. 09 223 86 12 of www.groenehalte.be.

Deze Groene Halte is een realisatie van TreinTramBus in samenwerking met de Groendienst van de Stad Gent en Natuurpunt Gent vzw.

Met de financiële steun van



Met de medewerking van



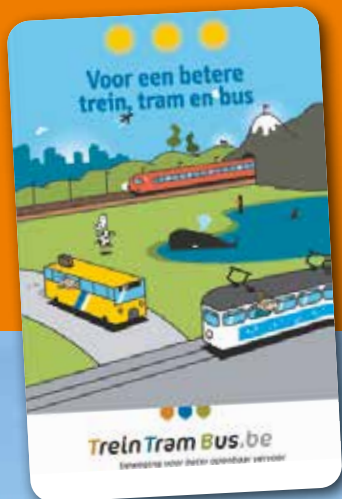
Natuurpunt
Gent



Colofon

Uitgave:	TreinTramBus
Route-ontwikkeling:	An Fiers, Jan Vanseveren
Redactie:	Jan Vanseveren, Tom Sierens, An Fiers
Eindredactie:	Delphine Grandsart, Liesbet van Loo
Foto's:	Ferre Pauwels (p.1, 3, 5, 8, 9, 14-15, 16, 18, 19, 24) Delphine Grandsart (p.7, 12, 20, 21, 22), Jan Vanseveren (p.6, 13)
Coverfoto:	Ferre Pauwels
Opmaak:	Delphine Grandsart
Cartografie:	Delphine Grandsart – kaartgegevens © OpenStreetMap-auteurs
V.U.:	Stefan Styne, Kortrijksesteenweg 304, 9000 Gent

TreinTramBus springt al 30 jaar in de bres voor de gebruikers van het openbaar vervoer. Met mooie resultaten, maar ook met een pak uitdagingen naar de toekomst. Openbaar vervoer zit immers in de lift en TreinTramBus wil mee: met jou als lid en/of vrijwilliger zal dat zeker lukken.



Voor meer info:

www.treintrambus.be

of tel. 09 223 86 12

www.groenehalte.be

