



Gustaaf Calliergebouw, een brede site

Het bouwproject: toelichting over fase 2

Programma

- Inleiding:
 - Elke Decruynaere, schepen van Onderwijs, Opvoeding, Gezinsbeleid, Jeugd en Outreachend Werk
 - Annelies Storms, schepen van Facility Management
- Het bouwproject:
 - Sabine Ramault, FM Onderwijs
 - Marie-Anne Morel, FM Onderwijs
- Impact van de werken:
 - Brigitte Wolff, directeur Het Tandwiel
 - Lore Allary, verantwoordelijke IBO Het Tandwiel



Inleiding

Elke Decruynaere, schepen van Onderwijs, Opvoeding,
Gezinsbeleid, Jeugd en Outreachend Werk

Annelies Storms, schepen van Facility Management



GUSTAAF CALLIER

Herontwikkeling tot brede site: het bouwproject

**Sabine Ramault en Marie-Anne Morel, FM Onderwijs - Stad
Gent**

Wat voorafging: aanleiding project

- Tekort aan ruimte in de buurt voor wijkvoorzieningen
- Bouw van de nieuwe tuinwijk Zeemanstuin met ca. 330 gezinswoningen

⇒ Synergievoordeel door meervoudig gebruik van lokalen

⇒ Gustaaf Calliergebouw komt in beeld als oplossing



Wat voorafging: een plek voor de buurt

- 2013: beslissing om een brede wijkvoorziening onder te brengen in het Gustaaf Calliergebouw
 - Basisschool
 - Buitenschoolse opvang
 - Brede School
 - Academie voor Podiumkunsten
 - Jeugdwerking, via Jeugddienst
 - Buurtwerking, o.l.v. Dienst Ontmoeten en Verbinden
 - Lokale verenigingen

⇒ **Ruimte delen is ruimte creëren**



Bouwdeel A

Bouwdeel B

hoogspanningscabine

Wat voorafging: bouwproject in 2 snelheden

- **Een brede site gedragen door alle partners:**

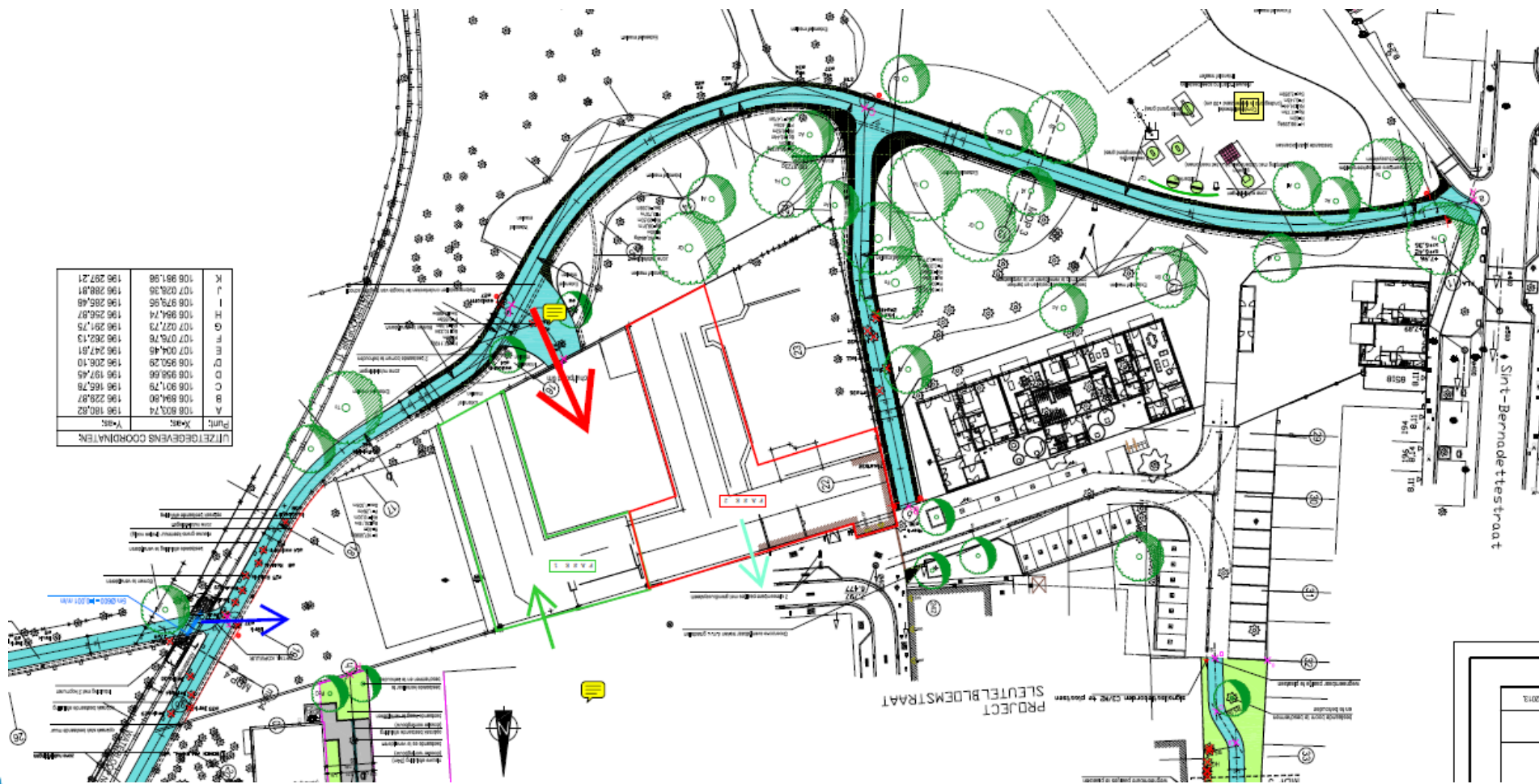
Vertegenwoordiging van 6 partners in structureel bewonersoverleg

- **Fase 1:** renovatie te behouden bouwdeel – GEREALISEERD
 - 2014 - 2015: Renovatie van Bouwdeel A en sloop van Bouwdeel B
 - 2016: Freinetschool en IBO Het Tandwiel, Vzw JONG, dienst Ontmoeten en Verbinden en Brede School nemen hun intrek in gerenoveerde deel
 - 2018: Aanleg fietspad Groenas 1 o.l.v. Dienst Wegen, Bruggen en Waterlopen
- **Fase 2:** passieve nieuwbouw

Wat voorafging: Renovatie Bouwdeel A



Wat voorafging: Fietspad Groenas 1



Wat voorafging: situatie vandaag



Wat voorafging: bouwproject in 2 snelheden

Fase 1: renovatie te behouden bouwdeel - GEREALISEERD

Fase 2: passieve nieuwbouw - GEPLAND

Gedeeld gebruik door 6 partners van:

- kleuterklassen,
- lokalen IBO,
- lokalen jeugdwerking,
- administratieve ruimten,
- vergaderlokalen,
- polyvalente ruimte met keuken,
- sportzaal met kleedruimten,
- refter met bedieningsruimte,
- opwarmkeuken,
- atelierruimte,
- sanitair personeel en mindervaliden,
- liftinstallatie,
- overdekte fietsstallingen,
- bergingen voor interne en externe partners,
- afvalberging,
- buitenspeelruimte met overdekte buitenruimte,
- ...

Wat voorafging: bouwproject in 2 snelheden

Randvoorwaarden:

- Stedenbouwkundige randvoorwaarden (RUP)
- Monumentenzorg (Inventaris Onroerend Erfgoed)
- Gecoördineerd PVE van 6 partners
- Passiefbouw:
 - doorgedreven isolatie en luchtdichtheid,
 - Balansventilatiesysteem,
 - laag energieverbruik,
 - hernieuwbare energie: warmtepomp en PV-panelen,
 - zonwering
- Breed en gedeeld gebruik
- Geldende wetgeving en normeringen

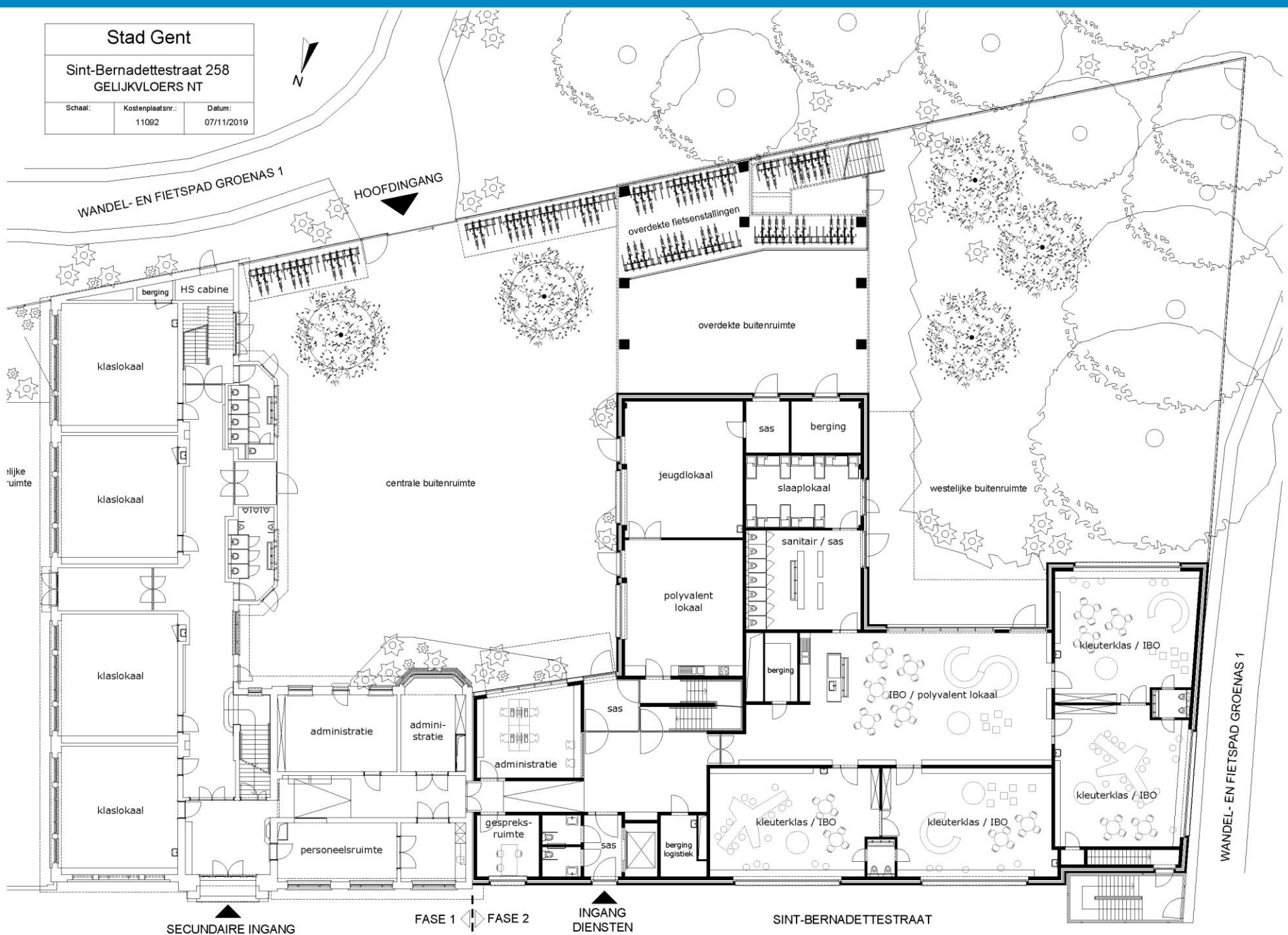
Passieve nieuwbouw: ontwerp



Stad Gent

Sint-Bernadettestraat 258
GELIJKVLOERS NT

Schaal:	Kostenplaatsnr.:	Datum:
	11092	07/11/2019



WANDEL- EN FIETSPAD GROENAS 1

SINT-BERNADETTESTRAAT

SECUNDAIRE INGANG

FASE 1 | FASE 2

INGANG DIENSTEN

hijke ruimte

klaslokaal

klaslokaal

klaslokaal

klaslokaal

berging HS cabine

centrale buitenruimte

administratie

administratie

administratie

personeelsruimte

gespreksruimte

sas

jeugdlokaal

sas

berging

polyvalent lokaal

sas

berging

kleuterklas / IBO

IBO / polyvalent lokaal

kleuterklas / IBO

kleuterklas / IBO

kleuterklas / IBO

overdekte fietsenstallingen

overdekte buitenruimte

slaaplokaal

sanitair / sas

westelijke buitenruimte

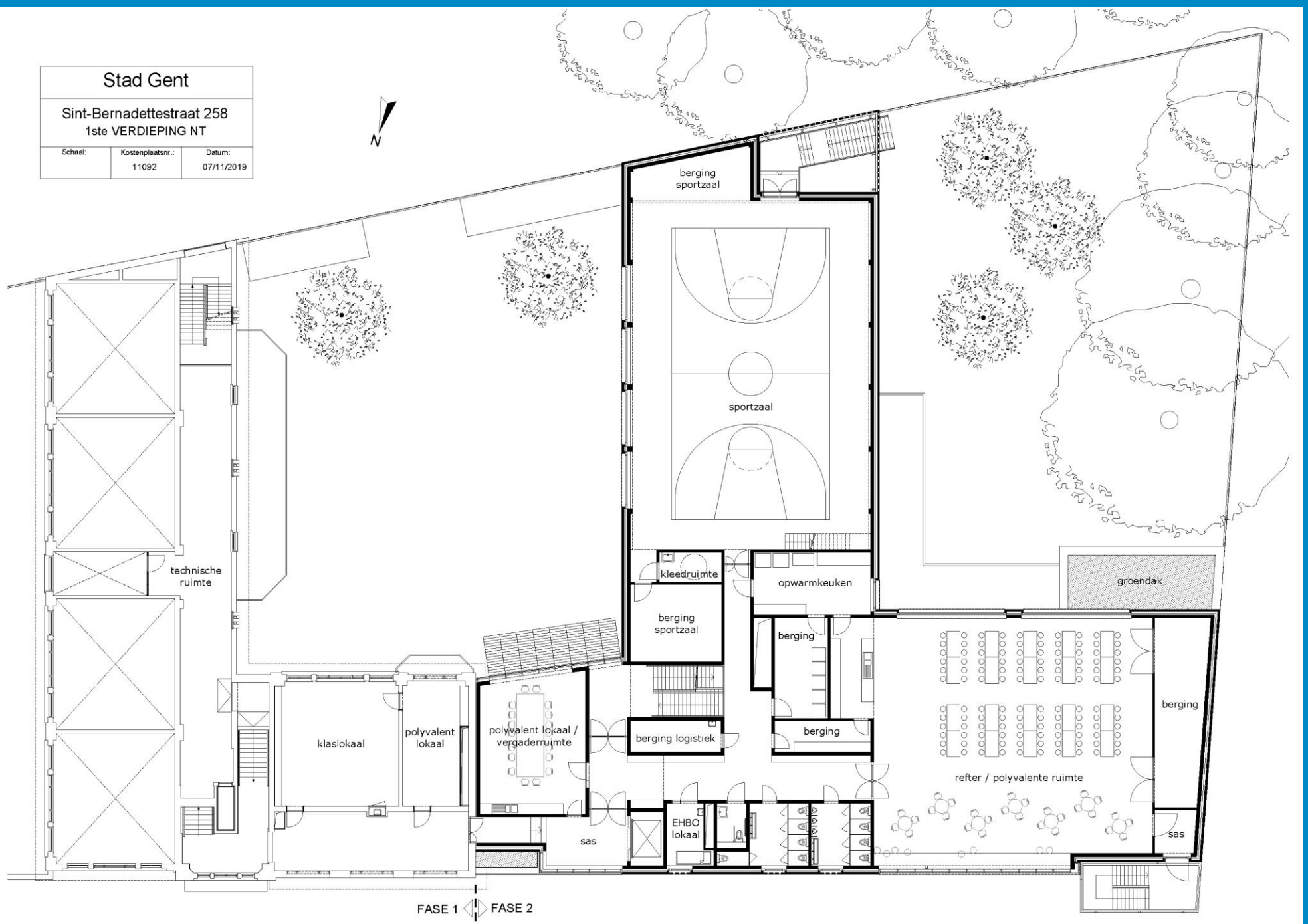
WANDEL- EN FIETSPAD GROENAS 1

HOOFDINGANG

Stad Gent

Sint-Bernadettestraat 258
1ste VERDIEPING NT

Schaal:	Kostenplaatsnr.:	Datum:
	11092	07/11/2019

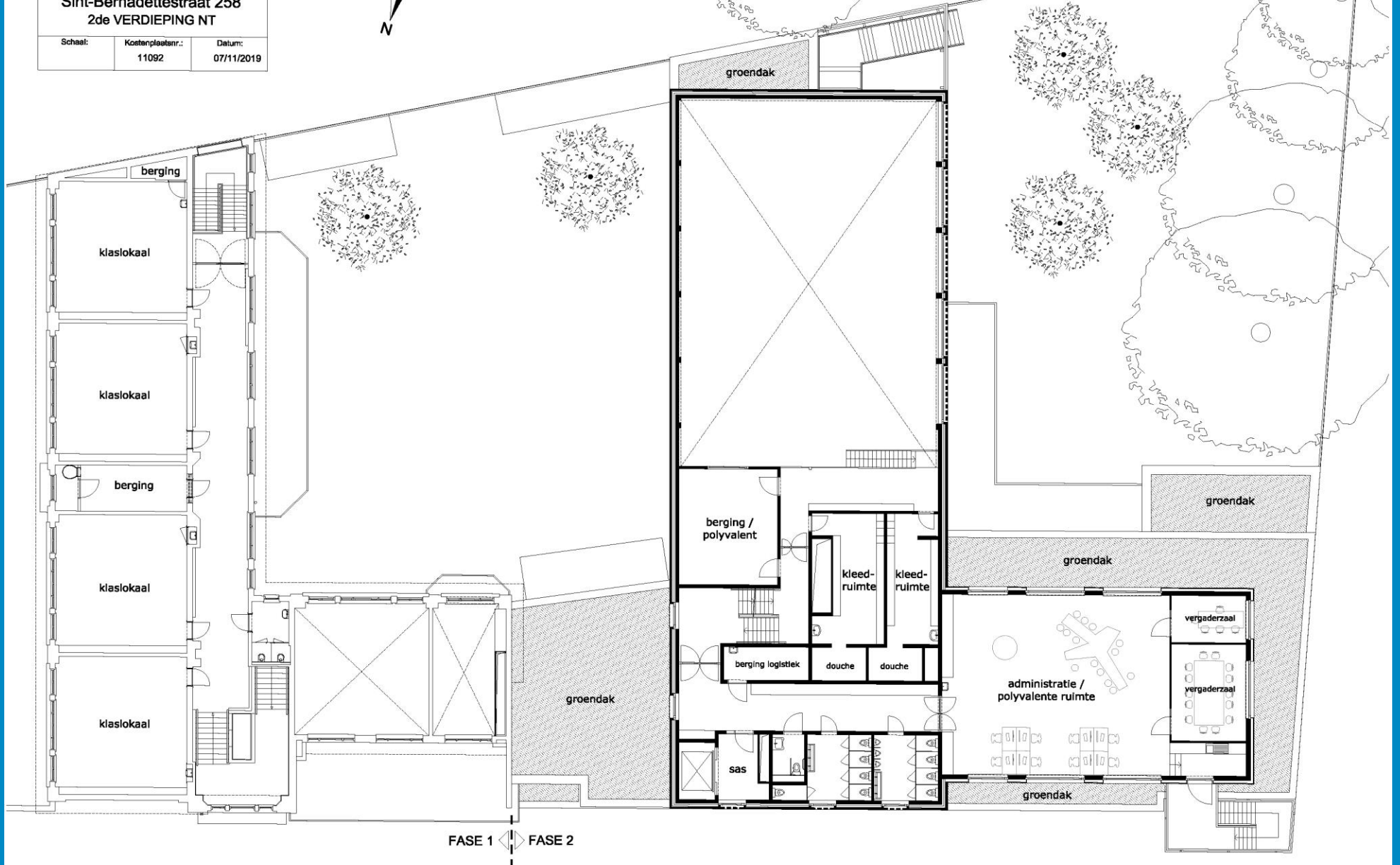


FASE 1 ← FASE 2

Stad Gent

Sint-Bernadettestraat 258
2de VERDIEPING NT

Schaal:	Koetenplaatsnr.:	Datum:
	11092	07/11/2019

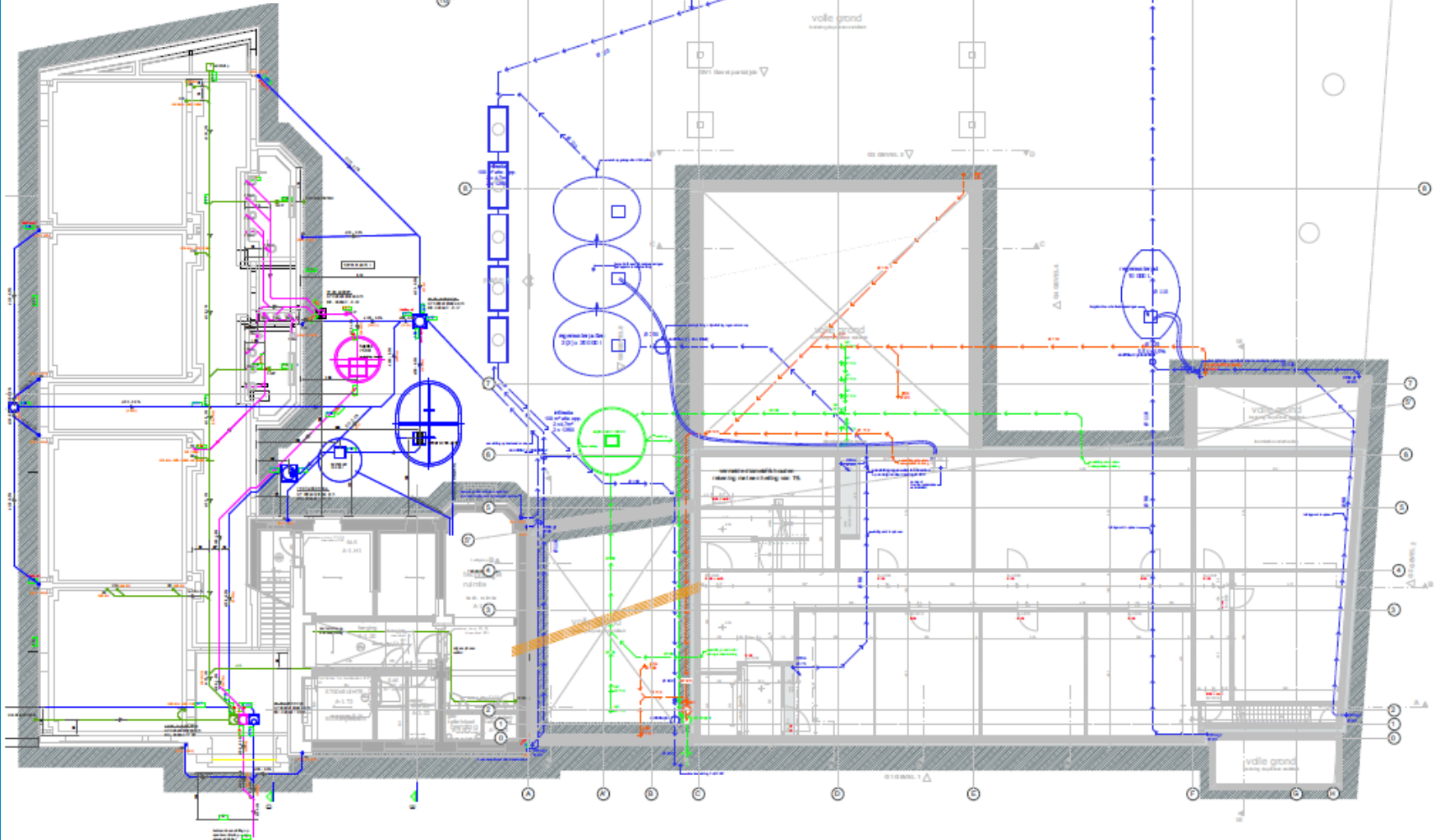


FASE 1 | FASE 2

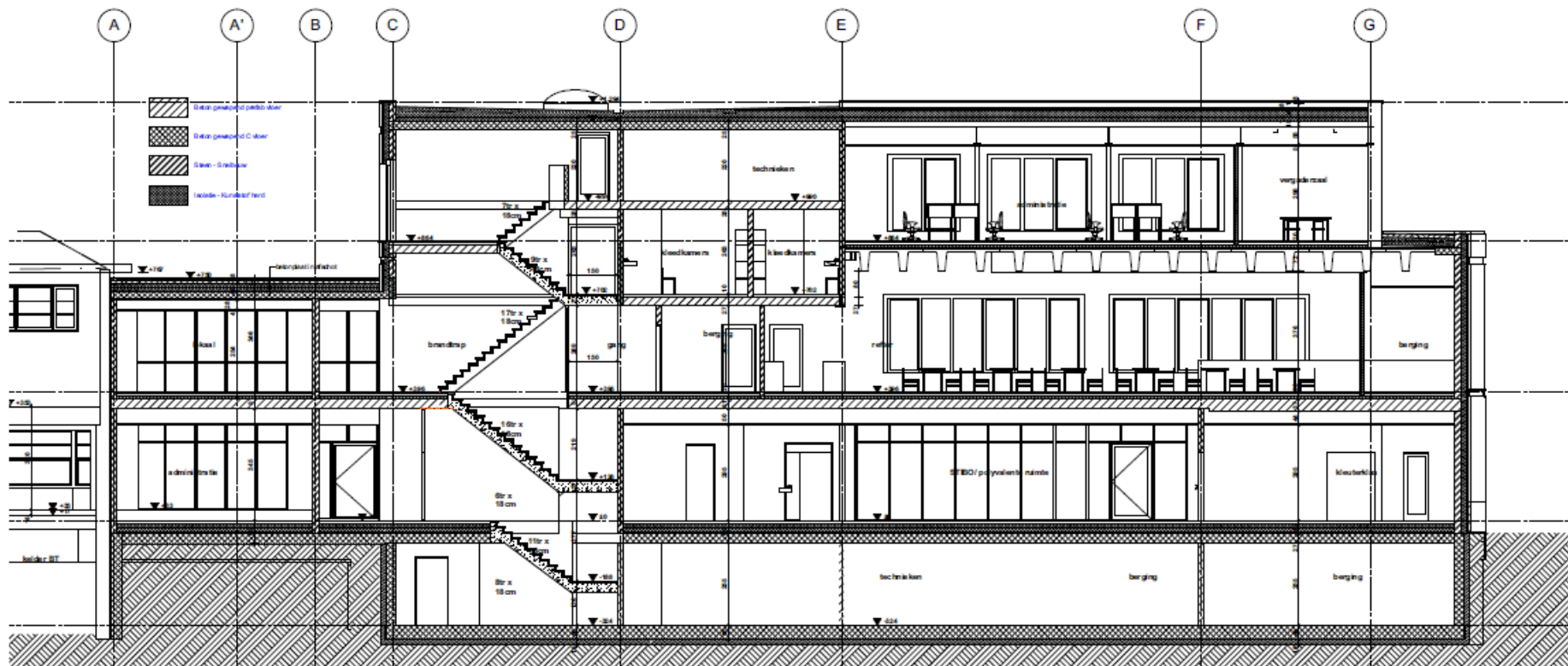
Stad Gent

Sint-Bernadettestraat 258
KELDER EN RIOLERING NT

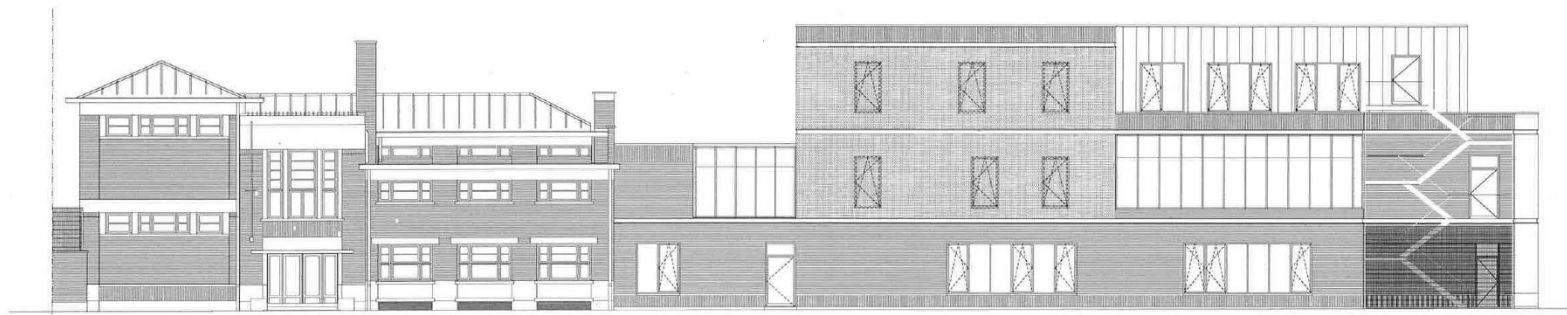
Schaal: Kostenaansnr.: Datum:
1:1000 11092 07/11/2019



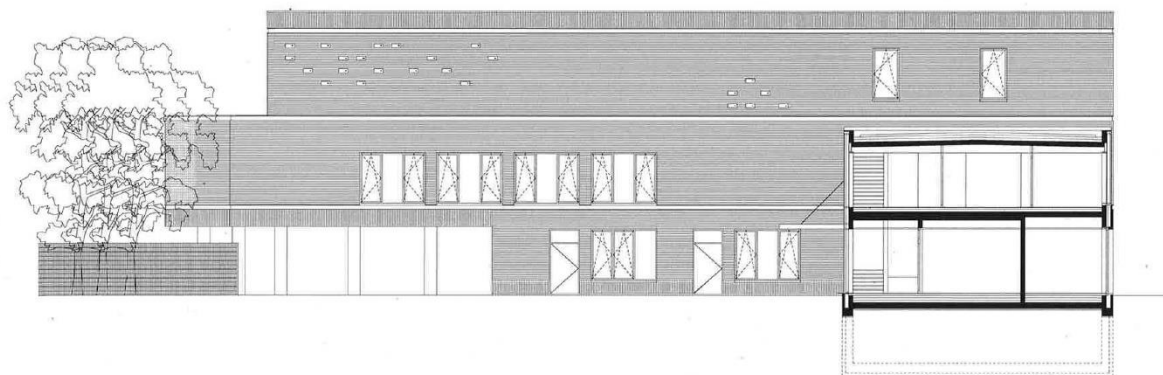
Passieve nieuwbouw: ontwerp



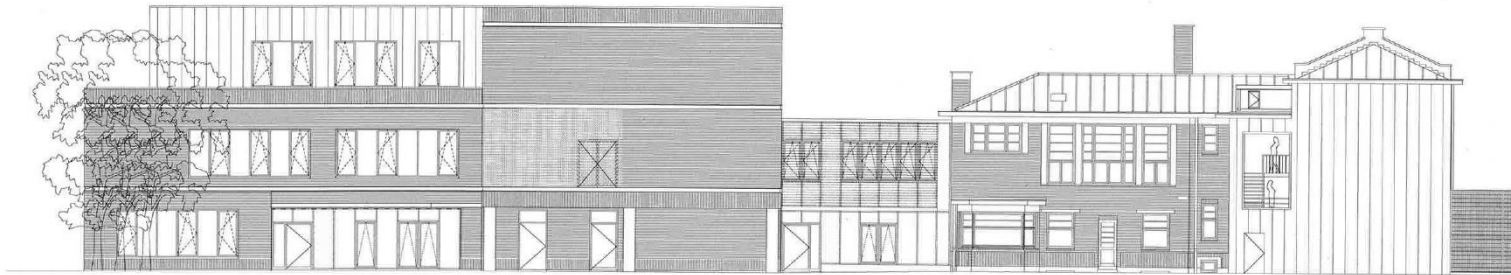
Passieve nieuwbouw: ontwerp



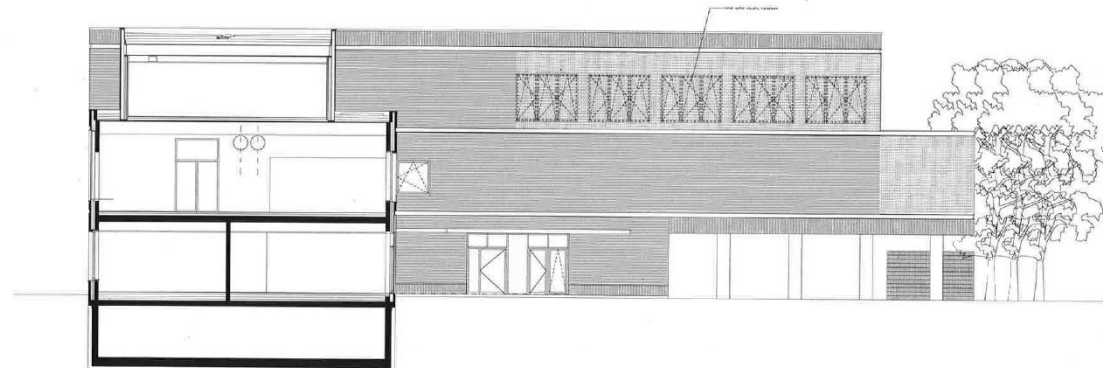
Stad Gent		
Sint-Bernadettestraat 258 gevel Noord en Oost		
Schaal:	Kostenplaatsnr.:	Datum:
	11092	07/11/2019



Passieve nieuwbouw: ontwerp



Stad Gent		
Sint-Bernadettestraat 258 gevel Zuid en West		
Schaal	Kostenplaatsen:	Datum:
	11092	07/11/2019



Passieve nieuwbouw: ontwerp



Passieve nieuwbouw: ontwerp



Passieve nieuwbouw: ontwerp



Passieve nieuwbouw: ontwerp



Passieve nieuwbouw: ontwerp



Passieve nieuwbouw: ontwerp



Planning

- Jan 2020: vaststelling bestek door Gemeenteraad
- Febr – juni 2020: procedure aanbesteding en gunning
- Jan 2020: indienen omgevingsvergunningsaanvraag
- Juni 2020: infomoment gebruikers
- Aug 2020: aanvang der werken + plaatsen extra sanitair
- Augustus 2021: plaatsen klascontainers
- Zomer 2022: verhuis en ingebruikname Brede School
- Herfst 2022: opening

Passieve nieuwbouw: bouwperceel

- Mogelijke aan- en afvoerroutes tot de werf
- Noodzakelijke vergunningen inname openbaar domein aan te vragen door aannemer



An architectural rendering of a modern building with a light-colored, perforated brick facade. The name 'GUSTAAFE CALLIER' is prominently displayed in large, dark letters on the upper part of the building. The building features a mix of window styles, including large vertical windows and smaller, square windows. A modern courtyard with a paved walkway, greenery, and a few people is visible in the foreground. The scene is set against a clear blue sky with some foliage in the background.

GUSTAAFE CALLIER

Impact van de werken: werking op de site

Brigitte Wolff, Directeur Het Tandwiel

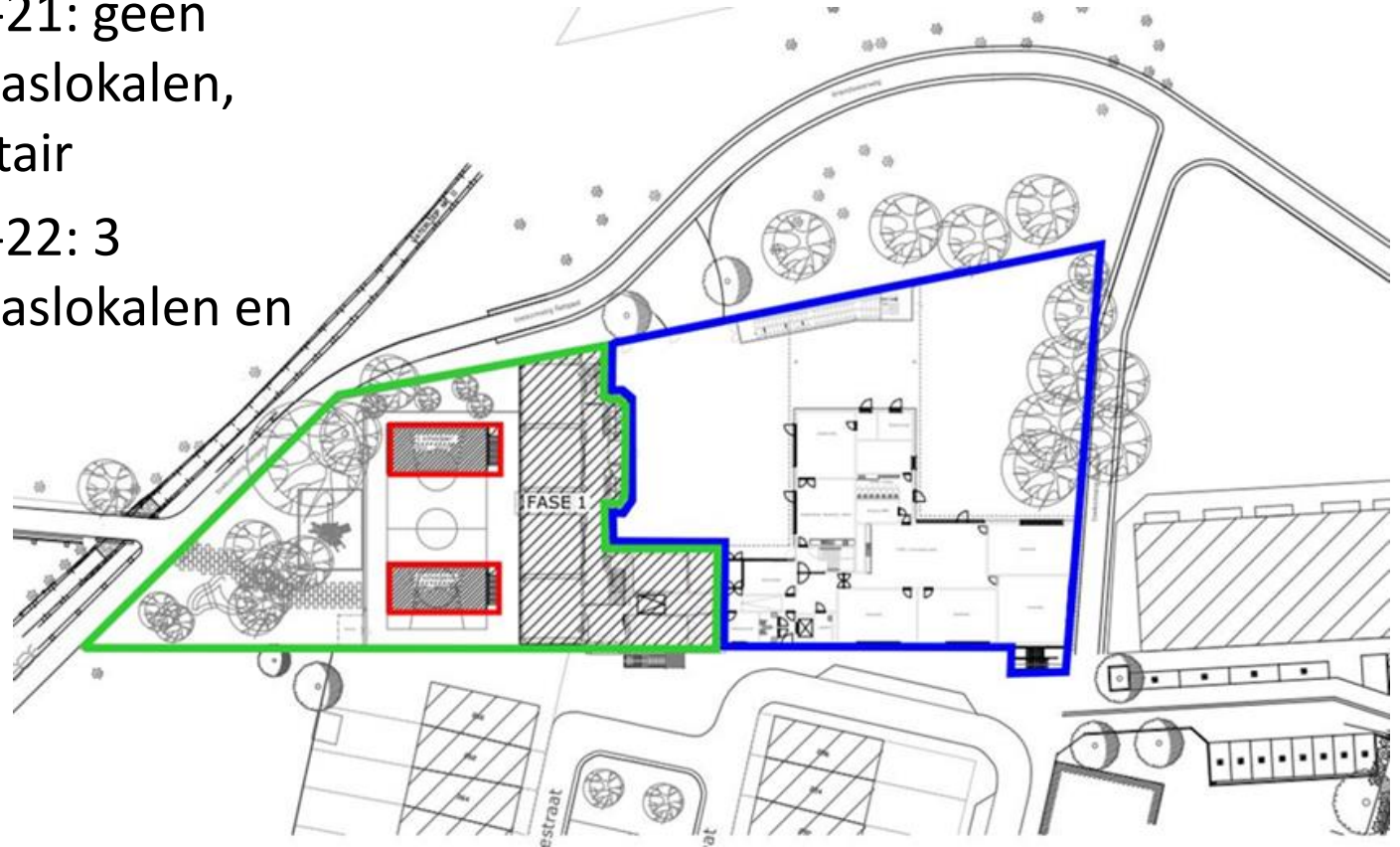
Impact van de werken en tijdelijke huisvesting: lokalen

De volledige school blijft op de site

- Schooljaar 2019 – 2020:
 - 4 kleutergroepen
 - 3 lagere groepen
- Schooljaar 2020 – 2021:
 - 4 kleutergroepen
 - 3 lagere groepen + extra sanitair
- Schooljaar 2021 – 2022:
 - 4 kleutergroepen
 - 6 lagere groepen + 3 bijkomende klaslokalen en extra sanitair

Impact van de werken en tijdelijke huisvesting: lokalen

- Schooljaar 20-21: geen bijkomende klaslokalen, wel extra sanitair
- Schooljaar 21-22: 3 bijkomende klaslokalen en extra sanitair



Impact van de werken en tijdelijke huisvesting: speelplaats

- Containers op de speelplaats
- Meer inzetten op buitenklassen
- Gesplitste speeltijden
- Spelen in het park
- Toegang via fietspad

Impact van de werken en tijdelijke huisvesting: veiligheid

- Poortje speelplaats
- Actief toezicht
- Alert zijn voor werfverkeer bij uitstappen en buurtwandelingen

Impact van de werken en tijdelijke huisvesting: algemeen

- School in opbouw en belang samenblijven
- Team, kinderen, ouders en Ibo
- Samenwerking school – Ibo verder uitbouwen
- Capaciteit inschrijvingen
- Communicatie en flexibiliteit

Impact van de werken op de jeugdwerking

- Tijdens de bouwwerken:
 - geen speelpleinwerking op de site
 - Momenteel wordt bekeken of speelpleinwerking naar een andere locatie in de wijk kan uitwijken
 - Als er jeugd(welzijns)werk opstart in de wijk, zal eerst gezocht worden naar een andere locatie in de wijk
- In nieuwbouw:
 - 2 jeugdlokalen
 - Waarvan 1 voor polyvalent gebruik door andere gebruikers zoals Ontmoeten en Verbinden, de school, enz.

Impact van de werken op de werking van Brede School

- Brede school werkt sector overschrijdend met alle onderwijs- en wijkpartners aan het creëren van leer- en ontwikkelingskansen voor alle kinderen en jongeren
- De Brede School-werking loopt verder tijdens de bouwwerken
- Bouwtijd = Incubatietijd om te verkennen en te verdiepen met als doel het project met de 6 partners neer te zetten in het gebouw

Vragen?

Meer informatie:

<https://stad.gent/nl/sint-amandsberg/projecten-en-plannen/renovatie-gustaaf-calliergebouw>