



## Verslag klankbordgroep Citadelpark, 30/9/2019

### Agenda:

1. Verwelkoming en inleiding
2. Herwaardering Citadelpark: een algemene schets van het kader en de plannen
3. Vergroening van de vloerplaat van hal 6 en tijdelijke invulling voor het dierenasiel

### 1. Verwelkoming en inleiding

Katelijne Van den Brande, wijkregisseur voor de Stationsbuurt-Noord, verwelkomt de aanwezigen en stelt de aanwezige schepenen en sprekers voor:

- Astrid De Bruycker, Schepen van Gelijke Kansen, Welzijn, Participatie, Buurtwerk en Openbaar Groen
- Annelies Storms, Schepen van Feesten en Evenementen, Facility Management
- Filip Van de Velde (projectleider), Projectbureau Ruimte
- Iris Lauwaert, Groendienst
- Caroline Verschraege, Dienst Vastgoed

Katelijne dankt de aanwezigen voor hun talrijke opkomst. Door het grote aantal aanwezigen is een voorstellingsrondje niet haalbaar. Er zijn veel individuele bewoners (vooral uit de buurt maar soms ook van verder) aanwezig, maar ook mensen uit bewonersgroepen, raden, scholen, andere organisaties...

Schepen Storms benadrukt dat ook deze bestuursploeg het belangrijk vindt om samen met allerlei belanghebbenden na te denken over het Citadelpark. De talrijke opkomst bewijst dat ook de Gentenaars dat belangrijk vinden. Het Citadelpark is een mooie plek, waar veel functies hun plek kregen in een complexe situatie: groen, onroerend erfgoed, musea, 't Kuipke, het ICC ... In het bestuursakkoord nam het college het engagement om via de herinrichting van het Citadelpark voor een aantrekkelijk, open en kwaliteitsvol park te zorgen. Die herinrichting zal in samenspraak met de buurtbewoners vorm worden gegeven om te komen tot 'een park voor de stad, een tuin voor de buurt'. Waar mogelijk zal het park worden vergroend. Sociale veiligheid en de verbinding van het park met de omliggende buurt (station Gent-Sint-Pieters, Bijlokesite, Sint-Pietersplein ...) zijn hierbij belangrijke aandachtspunten.

Als schepen voor Facility Management is schepen Storms bevoegd voor het patrimonium, de gebouwen van de Stad Gent. Voor de vergadering van deze avond is dit vooral van belang wat betreft de Kiosk en het voormalige dierenasiel:

- De Stad wil de Kiosk restaureren en maakte hiervoor een erfgoedbeheersplan op dat in april door de Vlaamse Overheid werd goedgekeurd. De gemeenteraad keurde ondertussen ook het restauratiedossier goed. De volgende stap is om de restauratiepremie aan te vragen.

- De dieren van het voormalige dierenasiel zijn verhuisd naar het nieuwe gebouw aan de Watersportbaan. In het oude gebouw kan tijdens een drietal jaar een tijdelijke invulling komen. Die kan vorm worden gegeven door een organisatie, een kunstenaar ... Het is de bedoeling dat het voormalige dierenasiel een functie krijgt die thuishoort in het park en een meerwaarde vormt voor de buurt.

## 2. Herwaardering Citadelpark: een algemene schets van het kader en de plannen

Filip Van de Velde, projectleider voor het Citadelpark, schetst de stand van zaken van de herinrichting van het Citadelpark. De Stad is gestart met het proces voor de herwaardering van het Citadelpark naar aanleiding van het voorstel om een museumplein aan te leggen tussen het MSK en het SMAK. Het Citadelpark is echter een 'beschermd landschap'. Daarom eiste de Vlaamse Overheid een integraal plan voor het park vooraleer toestemming te geven voor de aanleg van dat museumplein. De eerste stap naar een integraal plan voor het park werd gezet via een zogenaamde masterclass, waar alle betrokken overheden en externe experts aan hebben deelgenomen. De visies en ambities van deze masterclass (2010) zijn nu nog steeds geldig:

- Internationale uitstraling
- Parkfunctie als bindend element
- Groene link in stedelijk netwerk
- Park voor de stad, tuin voor de buurt
- Gebouwen als gast in het park, met stand-still voor footprint; ondertussen werd deze ambitie scherper gesteld en zal de footprint verkleinen
- Transparantie, iedereen moet zich thuis voelen
- Upgrade van de kwaliteit van toegangen en parkranden.

Op basis van deze visies en ambities werd een 'ontwerpgrammatica' opgesteld (door het ontwerpteam H+N+S Landschapsarchitecten + Artgineering + KPW). Die ontwerpgrammatica geeft een conceptuele visie op het park en de parkfuncties, die concreter worden gemaakt via een verbeeldingskaart. De ontwerpgrammatica bestaat onder andere uit een ontwerpboek voor de uitwerking van deelprojecten. Omwille van de lange realisatieperiode is deze ontwerpgrammatica flexibel en in fasen realiseerbaar.

In maart 2012 werd een infomarkt georganiseerd. Bezoekers konden toen hun input voor het Citadelpark meegeven aan het ontwerpteam. De ontwerpgrammatica werd vervolgens besproken op de klankbordgroep van het Citadelpark.

Als eerste stap bij de opmaak van de ontwerpgrammatica voerde het ontwerpteam een analyse van het park uit. Hun belangrijkste bevindingen waren dat de gebouwen (te) dominant aanwezig zijn in het park, dat er veel paden zijn maar dat die weinig leesbaar zijn. Daarop bedacht het ontwerpteam een heldere structuur voor het park met een logische samenhang tussen de verschillende delen van het park en minder – maar meer leesbare – paden.

Hierbij bleek ook dat het nodig was om extra studiewerk uit te voeren, bijvoorbeeld het lopende onderzoek over de toekomst van het SMAK (zie ook de campagne 'Het SMAK is te klein').

Tot slot werd een landschapsbeheersplan goedgekeurd door Onroerend Erfgoed Vlaanderen in april 2019. Hierdoor kunnen de verschillende deelprojecten voor de herwaardering van het park vlotter worden opgestart. Dat beheersplan bevat ook een onderhoudsboek voor het park, waarin de verschillende beheermaatregelen zijn opgenomen.

Een aantal projecten zijn ondertussen van start gegaan of kunnen op korte termijn opstarten:

- De eerste fase van het pilootproject voor de 'circuit walk', waarbij het westelijk deel van het hoofdpad zal worden aangepakt. Vernieuwing van verlichting en parkmeubilair hoort hier ook bij. Hiervan is het ontwerp al ver gevorderd. De uitvoering zal vermoedelijk plaats vinden in 2021-2022.
- De restauratie van de Kiosk, zoals schepen Storms heeft toegelicht.
- Onderzoek naar de nieuwe bestemming voor het dierenasiel. Volgens de ontwerpgrammatica moet deze bestemming parkondersteunend zijn. Vooraleer deze nieuwe bestemming wordt gerealiseerd, kan het gebouw tijdelijk worden gebruikt (zie ook verder).
- Uitbreken van de vloerplaat van hal 6. Deze plaat werd nog niet uitgebroken omdat die tot voor kort noodzakelijk was voor de uitbating van 't Kuipke (zie ook verder).
- Onderhoudswerken door de Groendienst, volgens beheersplan en ontwerpgrammatica. Hierbij zullen in een eerste fase voornamelijk de graslanden uit de randzones van het park van intensief naar halfintensief beheer (dit wel zeggen dat ze minder gemaaid zullen worden, zodat ze op termijn bloemrijker worden) overgaan, zal spontane verbossing worden toegelaten in de boszone en zullen enkele hagen (bv. erekoer) worden verwijderd.

Daarnaast zijn er projecten die door of samen met andere instanties zullen worden gerealiseerd en die ook een invloed hebben op het park:

- De vertramming van lijn 7 is een project van De Lijn. De Vlaamse Overheid wil verdere stappen zetten voor dit project gedurende de huidige bestuursperiode. 'Tram 7' zal over het museumplein rijden. De Stad hoopt dat dit project in 2024-2025 kan worden gerealiseerd.
- Hefboomproject Gent ICC waarvoor een subsidie werd verkregen van Toerisme Vlaanderen. In het kader van dit project is een grondige vernieuwing van het ICC voorzien. Daartoe wordt een masterplan voor de gebouwencluster (met inbegrip van de Floraliënhal) opgemaakt, dat ook aandacht zal hebben voor het beheer en het programma van de gebouwen. Voor deze opdracht wordt een selectieprocedure via de Vlaams bouwmeester doorlopen om een ontwerpteam aan te stellen. De ontwerpgrammatica diende hiervoor als basis.

In de gebouwen vinden meerdere grote evenementen plaats. Het is de bedoeling om ervoor te zorgen dat deze evenementen in de toekomst minder impact hebben op het park en meer kwaliteit voor de bezoekers van die evenementen en van het park bieden.

De Stad onderhandelt momenteel over de vernieuwing van het contract met de Zesdaagse. Het is hierbij de bedoeling om rekening te houden met de toekomstvisie over het park.

In mei 2020 zullen de Floraliën in en rond de Floraliënhal worden georganiseerd. Die organisatie wordt momenteel voorbereid in overleg met de Stad. Na afloop van de Floraliën zal de vloerplaat worden aangepakt.

Vragen:

- De vloerplaat wordt vandaag actief gebruikt. Hoe zal deze situatie evolueren?  
Filip Van De Velde: We willen komen tot een situatie waarbij de vloerplaat niet meer nodig is voor de organisatie van evenementen. Met de organisatoren van die evenementen zoeken we hiervoor naar de gepaste organisatiemethode en de nodige randvoorwaarden, zoals een weg langs de gebouwen voor de brandweer.
- Liggen alle deelprojecten al vast? Is er ruimte voor nieuwe projecten?  
Filip Van De Velde: De deelprojecten zitten in verschillende fases: sommige zijn lopend, in onderzoek of ontwerpfase, andere moeten nog concreet worden opgestart. Zolang de deelprojecten niet in de realisatiefase zitten, is er ruimte voor aanpassingen. Die ruimte is voor bepaalde projecten zeer beperkt (bv de Kiosk).. Ook projecten die door de klankbordgroep worden voorgesteld, kunnen worden bestudeerd.
- Wordt gezocht naar een verbinding tussen het Citadelpark en het project in de Leopoldskazerne?  
Filip Van De Velde: Momenteel staan beide projecten los van elkaar. Op het moment dat de ontwerpgrammatica werd opgemaakt, was er immers nog geen duidelijkheid over de plannen voor de Leopoldskazerne. De samenhang tussen beide projecten wordt wel bekeken. De oversteek over de R40 kan bijvoorbeeld een element van die samenhang vormen.
- Hoeveel geld zal het stadsbestuur besteden aan het Citadelpark tijdens deze legislatuur?  
Schepen De Bruycker: De budgetbesprekingen zijn nog niet afgerond. In december zal het meerjarenplan en de bijhorende begroting worden afgewerkt. Op dat moment zal er meer duidelijkheid zijn over de specifieke middelen die aan de herwaardering van het Citadelpark zullen worden besteed. Die geven echter maar een partieel beeld want de Stad besteedt ook reguliere middelen aan het park, bv. voor beheer van het groen.

### **3. Vergroening van de vloerplaat van hal 6 en tijdelijke invulling voor het dierenasiel**

De vergroening van de vloerplaat van hal 6 en de tijdelijke invulling voor het dierenasiel vormen het onderwerp van een gesprek in zelfsturende groepjes van 6 (tot max 8) personen. Hieronder volgt eerst informatie over deze onderwerpen, gevolgd door een synthese van de gesprekstafels. (Voor het volledige verslag van de gesprekstafels: zie bijlage.)

#### ***3.1. Tijdelijke invulling voor het dierenasiel***

Caroline Verschraege licht de mogelijkheden en randvoorwaarden voor een tijdelijke invulling voor het dierenasiel toe:

- De dieren zijn allemaal verhuisd, maar een deel van het gebouw wordt momenteel nog voor administratieve activiteiten van het dierenasiel gebruikt.
- In het gebouw is gebonden asbest aanwezig. Het gebouw kan zonder gevaar gebruikt worden, zo lang niet wordt geboord of verbouwd. De asbest zal verwijderd worden op het moment dat de verbouwing voor de definitieve bestemming start.
- De Stad Gent zal binnenkort enkele kleinere werken uitvoeren, zoals het herstel van de trap, elektriciteitswerken ... Na deze werken is een tijdelijke invulling mogelijk.
- Een tijdelijke invulling moet aan volgende voorwaarden voldoen:

- De brandweer vraagt dat activiteiten die in het dierenasiel plaatsvinden, (min of meer) onder begeleiding gebeuren zodat publiek niet constant binnen en buiten loopt.
- De tijdelijke invulling heeft best een zo permanent mogelijk karakter om kraken van het gebouw tegen te gaan.
- Op de gelijkvloerse verdieping kan een werking worden uitgebouwd.
- Op de eerste verdieping kan enkel opslag of een bureel worden voorzien.
- De tweede verdieping is niet toegankelijk
- Aan de asbesthoudende wanden mag niet worden geraakt
- De kennels kunnen worden gebruikt in de huidige staat
- Het advies van de brandweer moet positief zijn.

Vragen:

- Hoe lang zal een dergelijke tijdelijke invulling kunnen duren?  
Caroline Verschraege: Het dierenasiel zal 3 à 4 jaar kunnen worden gebruikt. Ondertussen zal de Stad nodige stappen zetten voor een definitieve bestemming (middelen vastleggen, bestek uitwerken...).
- Leggen het beheersplan, eisen van Onroerend Erfgoed ... bepaalde voorwaarden op aan een tijdelijke invulling?  
Caroline Verschraege: het Dierenasiel is een beschermd monument. Dit mag uiteraard niet worden beschadigd.
- Zijn meerdere gebruikers mogelijk?  
Caroline Verschraege: Meerdere gebruikers zijn inderdaad mogelijk.
- Het dierenasiel is in slechte staat. Waarom wordt de asbest niet verwijderd vooraleer er een tijdelijke invulling in toe te laten?  
Caroline Verschraege: Er komt een gespecialiseerde firma die alle asbest vast zal zetten zodat het dierenasiel veilig kan worden gebruikt. Wanneer de definitieve bestemming duidelijk is, zal de asbest tijdens de definitieve restauratie worden verwijderd.

Na deze uiteenzetting en de vragen werd dit onderwerp in kleine groepjes besproken. Daarbij werden volgende vragen aan de groepjes meegegeven:

- Wat verwachten jullie van een tijdelijke invulling?
- Wie/wat/welk soort activiteit zouden jullie graag zien als tijdelijke invulling?
- Wat past hoegenaamd niet als invulling?
- Op welke momenten moet er zeker wel/geen beweging zijn in het gebouw?

De hoofdlijnen van de groepsgesprekken zijn als volgt:

- Suggesties voor een tijdelijke invulling:
  - voor de kennels/ buitenruimte: moestuin, kruidenbakken, volkstuintjes, imker
  - uitleenpost
  - sanitair
  - kleinere sportclubs (start to run, fitness ...)
  - jeugdbeweging
  - vergaderzalen (oa voor verenigingen uit de buurt)

- verfrissing voor sporters in het park
- dierenasiel als ‘achtergrond’, bv door een podium ervoor te plaatsen
- figurentheater
- kunstateliers/ creatieve workshops, ateliers
- co-workspace
- speel-o-theek
- opslagruimte (bv voedselteam, lokale verenigingen ...)
- museum/ infocenter over Citadelpark, klimaateducatie
- fietsherstelplaats
- horeca voor nabije speeltuin
- kleinschalige muziek
- Andere:
  - Gratis
  - Ook 's avonds ingenomen
  - Geen activiteiten die geluidshinder veroorzaken en/of auto's aantrekken
- Koffiehuis/ drankgelegenheid (lange termijn)

### ***3.2. Vergroening van de vloerplaat van hal 6***

Iris Lauwaert licht toe:

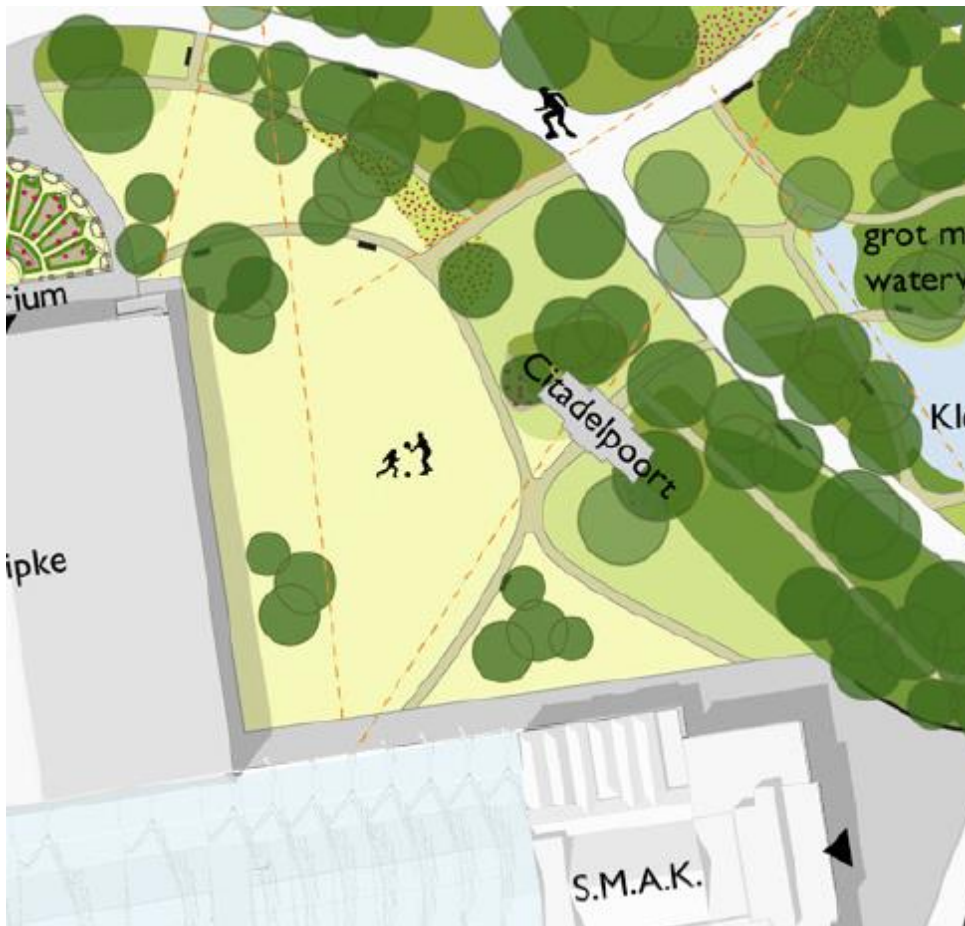
Enkele jaren geleden werden de randen van de vloerplaat vergroend in afwachting van het uitbreken van de volledige vloerplaat. De uitbraak van de vloerplaat was immers een voorwaarde bij de vergunning voor de afbraak van Hal 6. Nu het beheersplan voor het Citadelpark is goedgekeurd, kan werk worden gemaakt van het verwijderen van de vloerplaat.

De klankbordgroep en bewoners hebben in het verleden gevraagd om de ruimte die vrij komt na de uitbraak van de vloerplaat te vergroenen en hierbij een multifunctionele invulling met sport en spel mogelijk te maken. Bij het uitbreken van de vloerplaat zal ook onderzocht worden of een deel van de omliggende asfaltweg mee onthard kan worden.

De timing voor deze werken is voorzien als volgt:

- Najaar 2019: opmaak concept en ontwerp en bespreking met KBG, brandweer, stadsdiensten, andere stakeholders
- Voorjaar 2020:
  - goedkeuring definitief ontwerp
  - opmaak uitvoeringsbestek en aanvraag toelating Onroerend Erfgoed
- Start werken zomer 2020 (na Floraliën) tot najaar 2020
- Beplantingen winter 2020-2021.

In het beheersplan voor het park is te zien hoe deze zone kan worden ingericht (zie figuur hieronder).



- De vloerplaat zal worden omgevormd tot een parkzone met minimale verharding
- De haag naast de vloerplaat zal worden verwijderd en er zullen heesters en bomengroepen worden aangeplant.
- Rond de gebouwen blijft een strook verharding noodzakelijk voor de brandweer en voor het functioneren van de gebouwen. Voorlopig blijven de betontegels behouden, later komt een definitieve inrichting.
- Centraal werd een intensief beheerd grasland voorgesteld. Dat kan voor ontmoeting, sport en spel worden gebruikt. Het is niet de bedoeling om dit grasveld in te richten met sport- of speeltoestellen.
- De oranje stippellijnen op dit plan stellen zichtlijnen tussen markante plekken voor. Het is de bedoeling om die te versterken.
- De (secundaire) paden zullen vrij smal zijn en uit halfverharding bestaan en zullen nog niet in deze fase ingericht worden.

Na deze uiteenzetting werd dit onderwerp in kleine groepjes besproken. Daarbij werden volgende vragen aan de groepjes meegegeven:

- Hoe ziet de groenzone er best uit (grootte, randen, heesters of bomen, ....)? Welke activiteiten wil je er doen?
- Welke verbindingen zijn belangrijk of hoe zou jij je verplaatsen in die zone?
- Hoe kan de gevel van het Kuijpe verfraaid worden? Groene gevel? Andere ideeën?

- Hoe kan de Citadelpoort deel uitmaken van deze nieuwe groene plek? Heb je ideeën voor de invulling van de Citadelpoort?

De hoofdlijnen van de groepsgesprekken zijn als volgt:

- Ivm de beplanting:
  - o maximaal groen
  - o ook de brandgang mag vergroend worden
  - o met zo weinig mogelijk paden
  - o veel open ruimte
  - o inheemse, droogteresistente planten – geen kunstgras
  - o klimplanten tegen 't Kuipke – en als dat kan ook tegen de Floraliënhal
  - o Meer (fruit)bomen – klimaatadaptatie en schaduw
- Gewenste activiteiten:
  - o mogelijkheid tot sport en spel (niet op voorhand ingevuld)
  - o aandacht voor jongeren (bv skaten, fitness ...)
  - o suggestie: petanquebaan
- Ivm de Citadelpoort:
  - o Waarde toekennen als historische kern van het park ('toegangspoort', verlichten...)
  - o Citadelpoort als opslagplaats/uitleenpost (bv voor spelkoffer, materiaal Monterrey ...)
  - o Panorama bovenop Citadelpoort
  - o Mogelijkheid om sanitair in te brengen?
- Andere:
  - o Voorstel: Rooftop of volkstuin op dak van 't Kuipke
  - o Voorstel: reliëf brengen in de ruimte (naar Kuipke toe)

#### 4. Besluit en vervolg

Schepen De Bruycker geeft weer wat voor haar de belangrijkste zaken van deze avond zijn. In verschillende groepjes kwam aan bod dat men een evenwicht wou tussen voorstellen voor buurtbewoners en niet-buurtbewoners, tussen een tuin voor de buurt en een park voor de stad. Beide zaken zijn inderdaad te combineren tot een evenwichtig geheel.

Deze avond hebben we ingezoomd op 2 cases, namelijk het dierenasiel en de vloerplaat van hal 6. Het is ook belangrijk om het park als geheel te bekijken: welke functies zijn aanwezig/nodig in het park? Waar komen die functies best? Nu al geeft men bijvoorbeeld aan dat de vernieuwde speeltuin te klein is.

Een goede spreiding van de verschillende functies is belangrijk. Dit betekent dat het voorzien van bepaalde functies op de zone van de vloerplaat ook een impact zal hebben op wat elders in het park zal worden voorzien.

Tijdens de komende jaren zullen kleinschalige ingrepen worden uitgevoerd binnen de reguliere werking van de Stad. Deze ingrepen moeten uiteraard in overeenstemming zijn met de globale plannen voor het park.



Voor de herwaardering van het park is de inbreng van specifieke groepen belangrijk. Het gaat hierbij om kinderen, jongeren, jeugdbewegingen, senioren ... Om hun ideeën te kennen, moeten we met hen spreken en aan hen vragen hoe ze het park nu gebruiken, hoe ze het park graag zouden willen gebruiken, of het park voldoende toegankelijk en/of veilig is ...

Schepen De Bruycker vraagt aan vertegenwoordigers van organisaties om met hun achterban terug te koppelen over deze klankbordgroep en eventuele bemerkingen door te geven.

Tot slot bedankt schepen De Bruycker de aanwezigen voor hun inbreng.

Een volgende samenkomst van de klankbordgroep is gepland rond het jaareinde, wanneer enkele dossiers voldoende ver zijn gevorderd om te kunnen bespreken.